

## Caracterización de la oferta laboral en el municipio de Caldas

Carlos Mario Burgos Jaramillo<sup>1</sup>, Bernardo León Hoyos Espinosa<sup>2</sup>.

### ■ Resumen

Este estudio pretende realizar una caracterización de la oferta de trabajo en el municipio de Caldas Antioquia, utilizando diferentes variables que permiten analizar la situación socio-económica y laboral de la población. Se midieron tanto variables cualitativas como cuantitativas y se cruzaron algunas de ellas para tener una mejor clasificación y poder mostrar una radiografía del escenario que están viviendo sus habitantes. La clasificación cruzada de variables cualitativas, llamada análisis de correspondencias, permite comparar los resultados del análisis con situaciones hipotéticas que formulan reconocidos economistas a nivel nacional e internacional y así atreverse a proponer acciones que conlleven a remover obstáculos al desarrollo económico de la región aledaña a la Corporación Universitaria Lasallista. Otros análisis que cruzan variables cualitativas con cuantitativas revelan las causas de las diferencias entre los diferentes niveles de ingresos de las familias, así mismo permiten identificar y caracterizar los grupos de personas que se encuentran en situaciones más precarias. Este diagnóstico socio-económico puede ser usado por el gobierno municipal y departamental para enfocar los esfuerzos y recursos en acciones más eficaces que se reflejen en crecimiento económico en el mediano plazo. Igualmente la Corporación tiene un rol importante para orientar sus planes de desarrollo de manera que impacten el entorno positivamente.

**Palabras clave:** Oferta laboral, empleo, desempleo, subempleo, desempleo abierto, desempleo oculto, economía informal.

<sup>1</sup> Economista. Contador. Especialista en Gerencia Estratégica de Costos.(c) MSc MBA. Docente Corporación Universitaria Lasallista. Grupo de Investigación DELTA

<sup>2</sup> Ingeniero Mecánico. Especialista en Gerencia de la Calidad. MSc en Gestión Tecnológica. Catedrático Universidad de Medellín. Politécnico Colombiano Jaime Isaza Cadavid. EAFIT.



## Characterization of employment offers in Caldas, Antioquia

### ■ Abstract

This study aims to characterize the employment offered in Caldas, Antioquia, by the use of several variables which allow an analysis of the socioeconomic situation and the employment status of the inhabitants. Qualitative and quantitative variables were measured, and some of them were crossed in order to have a better classification and achieve a scope of the scenario the Caldas inhabitants are living in. The crossed classification of qualitative variables, called correspondence analysis, allows a comparison of the results with hypothetical situations formulated by well-known national and international economist, helping the authors to dare to propose actions addressed to remove the obstacles to economic development in the area surrounding Corporación Universitaria Lasallista. More analysis that cross qualitative variables evidence the causes of the differences between the incomes the families have, and also help to identify and characterize the groups of people that live under more precarious conditions. This socioeconomic diagnosis can be used by the local and the provincial governments to focus their efforts and resources on more efficient actions, aiming to bring economic development in the medium term. The Corporación also has an important role to play, orienting its development plans towards a positive impact on the surrounding area.

**Key words:** Supply of labor, employment, unemployment, underemployment, open unemployment, hidden unemployment, informal economy.

## Caracterização da oferta trabalhista no município de Caldas

### ■ Resumo

Este estudo pretende realizar uma caracterização da oferta de trabalho no município de Caldas Antioquia, utilizando diferentes variáveis que permitem analisar a situação sócio-econômica e trabalhista da população. Mediram-se tanto variáveis qualitativas como quantitativas e se cruzaram algumas delas para ter uma melhor classificação e poder mostrar uma radiografia do palco que estão vivendo seus habitantes. A classificação cruzada de variáveis qualitativas, chamada análise de correspondências, permite comparar os resultados da análise com situações hipotéticas que formulam reconhecidos economistas a nível nacional e internacional e assim atrever-se a propor ações que impliquem a remover obstáculos ao desenvolvimento econômico da região limítrofe à Corporação Universitária Lasallista. Outras análises que cruzam variáveis qualitativas com quantitativas revelam as causas das diferenças entre os diferentes níveis de rendimentos das famílias, assim mesmo permitem identificar e caracterizar os grupos de pessoas que se encontram em situações mais precárias. Este diagnóstico sócio-econômico pode ser usado pelo governo municipal e departamental para enfocar os esforços e recursos em ações mais eficazes que se reflitam em crescimento econômico no médio prazo. Igualmente a Corporação tem um papel importante para orientar seus planos de desenvolvimento de maneira que impactem o meio positivamente.

**Palavras importantes:** Oferta de Trabalho, emprego, desemprego, subemprego, desemprego aberto, desemprego oculto, economia informal.

## ■ Introducción

El estudio del comportamiento de la economía de mercado se ha convertido en uno de los temas de mayor interés en el análisis económico; éste permite entender cómo operan las economías en el mundo real, las cuales en la generalidad de los casos se desempeñan en condiciones de desequilibrio y desempleo, por lo que se puede afirmar que la eficiencia económica que supone el equilibrio y el pleno empleo de los factores productivos hacen parte más de un ideal hacia dónde pueden apuntar las políticas económicas dentro de un planteamiento normativo, que de una constatación derivada del análisis de la economía real. En el análisis del funcionamiento del sistema capitalista, el mercado adquiere una importancia singular, pues es la institución central en la que diariamente se toman gran parte de las decisiones económicas relevantes, y en la cual el mecanismo del precio cumple un papel determinante como generador de señales e incentivos que sirven de base en los procesos de elección a los que se enfrentan los diferentes agentes económicos. Sin embargo, el mercado no es un mecanismo perfecto en la asignación de recursos. Diversos autores han dedicado capítulos y libros enteros a tratar de explicar su funcionamiento, en el ámbito local, regional, nacional e inclusive en un contexto globalizado. Si bien hay diferentes tipos de mercados, como el mercado de bienes y servicios y el mercado de factores productivos, es en este último adonde se concentra el análisis propuesto y de manera particular en el mercado de trabajo, el cual es considerado "uno de los mercados más importantes en cualquier economía. En él se determinan tanto el empleo como los salarios (Cárdenas, 2009), factores que a su vez son determinantes en la calidad de vida de la población, en sus condiciones materiales de existencia. La investigación apunta a describir algunas de las características del mercado laboral, en el entorno más cercano a la Corporación Universitaria Lasallista que es

el municipio de Caldas. Se busca mostrar la interconexión que hay entre diferentes variables incluidas en la encuesta a hogares. La motivación para hacer un diagnóstico de la situación laboral del municipio surgió en el recorrido por diferentes barrios y veredas, durante una actividad de sensibilización que se programó por parte de la Corporación Universitaria Lasallista y que se denominó "Conociendo a Caldas", la cual contó con la participación de directivos, empleados y docentes. En dicha actividad fue posible observar de manera directa elementos que hacen parte de la problemática social y recibir información importante de personas que viven en el municipio y que por razón de su actividad laboral están en permanente contacto con la comunidad. Este recorrido fue el preámbulo para apreciar de primera mano y empezar a levantar información sobre algunos hechos que reflejan las complejas condiciones de vida que enfrentan algunos sectores de la población, como son: inobjetable signos de pobreza, problemas de hacinamiento, desnutrición infantil, consumo de drogas, inseguridad, altos índices de delincuencia y violencia social, familias desplazadas de la ciudad de Medellín o de otros municipios del área metropolitana y que por diferentes motivos terminan asentándose en el municipio de Caldas, viviendas en estado deplorable, dificultades para acceder a servicios públicos de calidad, como por ejemplo la falta de suministro de agua potable para algunos sectores de la población, rasgos evidentes de desempleo e informalidad que se pueden percibir en el limitado mercado de trabajo del municipio, y que claramente dejan dilucidar la insuficiencia de demanda agregada de mano de obra por parte del sector productivo, pues no son muchas las empresas con gran potencial de generación de empleo que estén ubicadas en la cabecera municipal o en su perímetro territorial, salvo algunas excepciones como Locería Colombiana, Friko, Ramo, las compañías de transporte como Las Arrieritas, Mocatán, La Valeria, o las firmas constructoras de proyectos de vivienda.



En lo anteriormente expuesto hay razones de peso que invitan a estudiar, reflexionar, diagnosticar y debatir la problemática laboral por parte de los diferentes actores: empresa, estado, universidad, los cuales tienen un compromiso con la sociedad y una responsabilidad solidaria en la búsqueda de soluciones a males como el desempleo. En cuanto a este tema la preocupación no se reduce a los aspectos meramente cuantitativos del problema, a hablar de proyecciones acerca del número de empleos directos o indirectos que se puedan crear, a medir cuál fue el incremento de la población ocupada, o a determinar el número de puestos de trabajo que se pierden diariamente por distintos motivos, sino que subraya la importancia de trascender al análisis cualitativo, de evaluar cuáles han sido los avances y retrocesos en materia de la calidad del empleo, analizar situaciones complejas como lo relacionado con la informalidad y el subempleo, a pensar cómo se puede concretar una oferta educativa que responda a los requerimientos del sector productivo, cómo se puede brindar una adecuada formación para el trabajo, qué mecanismos implementar para que más personas puedan acceder a una formación técnica, tecnológica y universitaria de calidad. La educación es el camino a seguir en la búsqueda de ideales como alcanzar mayores niveles de ingreso y bienestar para las familias Caldeñas.

El desempleo, que es considerado uno de los males inherentes al sistema capitalista, ha sido tema de grandes reflexiones. En el caso específico del mercado laboral colombiano se plantea que:

Más allá de las profundas diferencias ideológicas entre empresarios y trabajadores en temas como salarios, formas de contratación, cargas prestacionales y pensiones, a la hora de hablar del mercado laboral coinciden en que el mayor lunar para el desarrollo del país es la alta informalidad. (Rojas, 2012).

Se nota una preocupación porque a pesar de que las cifras de desempleo en los primeros

meses del 2012 han cedido, han aumentado los niveles de informalidad. Según estadísticas del (DANE, 2012), "43 de cada 100 personas con trabajo en el país, vivían de la informalidad o por cuenta propia. Esto significa que de los 20,49 millones de ocupados, 9,6 millones están en el subempleo". (Rojas, 2012). Reforzando lo anterior en el artículo opiniones tres caras de un mismo problema laboral Héctor Vásquez Fernández director de investigaciones de la ENS expresa:

"El empleo que más a crecido en el último año es el de cuenta propia, por encima del asalariado, hablamos de unas condiciones laborales críticas en que no se cuenta siempre con seguridad social" (Vásquez, 2012).

La necesidad de superar la informalidad laboral ha sido tema de debate en el congreso de la República a la hora de proponer una reforma tributaria, la magnitud del problema no resiste mas dilaciones y debe comprometer a la clase política a trascender de la fase de identificación y diagnóstico, y avanzar hacia un proceso efectivo de toma de decisiones donde a través de planes, políticas y programas se diseñen estrategias serias y consistentes que permitan fomentar el empleo formal y corregir algunas de las imperfecciones del mercado de trabajo.

Mientras el gobierno enfatiza su política de formalizar el empleo, de crear puestos de trabajo dignos y de reducir sensiblemente la informalidad, la realidad muestra una serie de hechos concretos que ponen en evidencia que la estructura fiscal, tributaria, laboral y administrativa del Estado Colombiano está hecha para acabar con el empleo formal. (Gallo Machado, 2012).

Lo que sucede en las entidades territoriales suele ser el reflejo del comportamiento macroeconómico del país. Las fluctuaciones en la actividad económica tienen una repercusión

directa en la demanda por factores productivos, entre ellos el trabajo, en este sentido es lógico pensar que las desaceleraciones en la economía, los periodos de recesión, estancamiento o crisis provoquen una disminución en la demanda por trabajo, en el nivel del empleo. De acuerdo con Keynes "el desempleo se debe a una demanda insuficiente"(Artus, 1995). Para entender mejor esta afirmación tengamos en cuenta que "la demanda de trabajo es una demanda derivada. Una demanda derivada es una demanda de un recurso productivo que se deriva de la demanda de los bienes y servicios producidos por dicho recurso" (Parkin, 2004). Y al contrario en los periodos de recuperación de la actividad económica, el mayor dinamismo que exhibe la economía genera un impacto positivo en el mercado laboral, reflejando claramente que existe una estrecha relación entre el crecimiento económico y la generación de empleo. Como expresa Luis Fernando Ramírez en el prologo de su libro:

En principio, el desempeño macroeconómico de un país es uno de los principales determinantes del ritmo y de la calidad en la creación de puestos de trabajo. Esta dinámica impacta al mercado laboral por dos vías: de una parte, conlleva variaciones en la tasa de desempleo como consecuencia de sus efectos sobre la oferta y la demanda de mano de obra; por otra, se presenta una asociación positiva entre el ciclo económico ascendente y los ingresos laborales.

Pero también las características demográficas, educativas, de género y de localización espacial, conducen a conformar una oferta de mano de obra con determinados perfiles y competencias, que pueden o no consultar las necesidades del sector empresarial público o privado. Así cualquier política económica dirigida a generar empleo no debe solo centrarse en la dinámica del crecimiento económico, sino también ocuparse de analizar las tendencias poblacionales, fortalecer la capacitación y calificación del

trabajo, ampliar la oferta educativa formal, generar incentivos para la creación de puestos de trabajo y consolidar los mecanismos de protección social. (Ramírez, 2007).

El análisis realizado tiene como objetivo primordial establecer los factores principales que determinan la oferta laboral teniendo como base información recogida de la población a partir de la encuesta de caracterización del mercado laboral aplicada a 1050 hogares en el municipio de Caldas en los meses de Junio, Julio y Agosto del 2011.

## ■ Materiales y métodos

La presente investigación apunta a explicar los elementos básicos que caracterizan el mercado laboral teniendo como referencia el conjunto de la fuerza de trabajo de la población en el municipio de Caldas, lo cual incluye personas empleadas, desempleadas e inactivas. Consiste en un análisis descriptivo que incluye tanto elementos cuantitativos como cualitativos. En la fase inicial de indagación se recogieron algunos conceptos acerca de la situación general del municipio a partir de entrevistas personales con funcionarios de la anterior administración municipal. Luego de una revisión bibliográfica que sirviera de soporte teórico se eligió el formulario que sería utilizado en la encuesta, replicando un instrumento que ya se había utilizado en otra investigación del mercado laboral en el municipio de Rionegro. (Mesa Callejas, López Gonzáles, & Gonzáles Henao, 2009). Se hizo el listado de los diferentes barrios y veredas que comprende el municipio de Caldas, y para la muestra seleccionada se buscó que la encuesta se aplicara de tal forma que incluyera información de los diferentes sectores y de diferentes estratos socioeconómicos. Según las estadísticas del DANE en el último censo realizado en el 2005 el municipio de Caldas tenía una población de 68.157 habitantes, de los cuales el 48,5% son hombres y el 51,5% son mujeres. En



la zona urbana había 52.632 habitantes y en la zona rural 15.525. De acuerdo con lo anterior se hizo la estimación de cuál debería ser el tamaño muestral y se tomó la decisión de aplicar 1.050 encuestas a hogares, obteniendo el grueso de la información a partir de fuentes primarias, con un grado de confiabilidad del 95% y un margen de error del 3%. Para planear y complementar el trabajo de campo se tomó como referencia principal una investigación similar, la cual quedó consignada en el libro *Medición y características del mercado laboral del municipio de Rionegro Antioquia* (Mesa Callejas, López González, & González Henao, 2009); adicionalmente se consideraron otras fuentes secundarias, tomando como material de consulta textos de reconocidos autores en temas de Economía Laboral.

## ■ Resultados

A continuación se presenta un análisis descriptivo de los resultados encontrados, el cual se divide en tres partes: análisis de la población ocupada, análisis de la población que no está trabajando pero que está en la actitud de buscar empleo y por último análisis de la población inactiva. Estos resultados servirán de base para la caracterización del mercado laboral del municipio de Caldas Antioquia, según la muestra a la que se aplicó la encuesta a mediados del año 2011.

Para el análisis metodológico y estadístico es necesario hacer las siguientes precisiones: "El mercado laboral está compuesto por el conjunto de las fuerzas de trabajos de una población – empleados, desempleados e inactivos -. Para su estudio se determinan diferentes indicadores como: población total (PT), población en edad de trabajar (PET)" (Mesa Callejas, López González, & González Henao, 2009).

"Según la Organización Internacional del Trabajo OIT la población en edad de trabajar son las personas con edades comprendidas entre los 15

y 64 años, en Colombia se utiliza una definición más amplia que incluye los jóvenes mayores de 12 años o 10 años en adelante en las zonas rurales " (Cárdenas, 2009).

Cuando se analiza el trabajo como factor productivo hay que tener claro que de la población total hay que descontar aquel sector de la población que es de carácter netamente dependiente y aquellos que no están orientados hacia el mercado laboral, tal como se expresa a continuación:

La población en edad de trabajar (PET) se divide a su vez en población económicamente activa (PEA) - personas que trabajan o buscan empleo - y población económicamente inactiva (PEI) - personas que en la semana de referencia no han realizado ninguna actividad porque no han podido o no están interesadas. A su vez, la población económicamente activa se divide en: ocupados (OC) - personas que en el período de referencia trabajaron al menos una hora remunerada, quienes aunque no trabajaron en la semana de referencia tenían un trabajo, y trabajadores familiares sin remuneración - y desocupados (DS) - individuos que en la semana de referencia se encontraban en desempleo abierto o en desempleo oculto. (Mesa Callejas, López González, & González Henao, 2009).

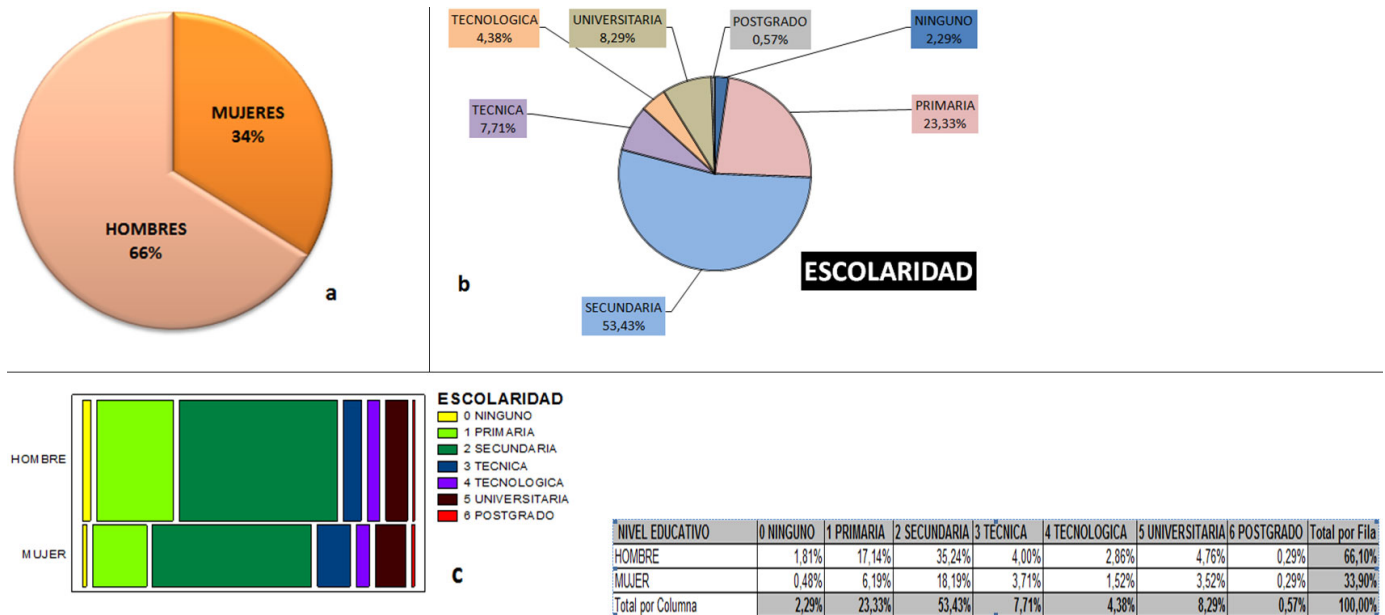
Cuando se habla de desempleo abierto se deben conjugar tres condiciones: no tener trabajo, buscar activamente trabajo y estar disponible y dispuesto a trabajar.

En la figura 1a se analiza la clasificación por sexo de las personas que respondieron el formulario, se observa que del total de la muestra seleccionada, el 66,1% fueron hombres y el 33,9% correspondió a las mujeres. La encuesta fue hecha en forma aleatoria, aplicándose a la persona que se encontrara en la residencia en el momento de la visita.

La figura 1b tiene singular importancia, porque

permite observar los niveles de escolaridad alcanzados por la población encuestada. En esta gráfica los resultados obtenidos son un tanto alarmantes, pues nos permite apreciar que el gran grueso de la población encuestada solo alcanzó los niveles básicos de la educación, un 23,33% logró cursar algún grado de básica primaria y un 53,43% alcanzó estudios de básica secundaria.

Figura 1.



De igual manera se observa que la mano de obra calificada no tiene una participación muy relevante en el total de la muestra pues solo el 7,71% de la muestra afirma tener una formación técnica, el 4,38% formación tecnológica y el 8,29% con formación universitaria, y llama la atención la proporción tan pequeña de la población que ha realizado estudios a nivel de postgrado, participación que no alcanza ni siquiera el 1%.

En la figura 1c se cruzan las dos variables anteriores. Se puede observar que de acuerdo con los resultados de la muestra las diferencias de escolaridad no son muy relevantes cuando se hace la comparación por sexo, pues en términos relativos las mujeres superan levemente a los hombres en formación técnica y universitaria.

Según esto el sexo no es una variable que marca diferencia en el nivel de educación.

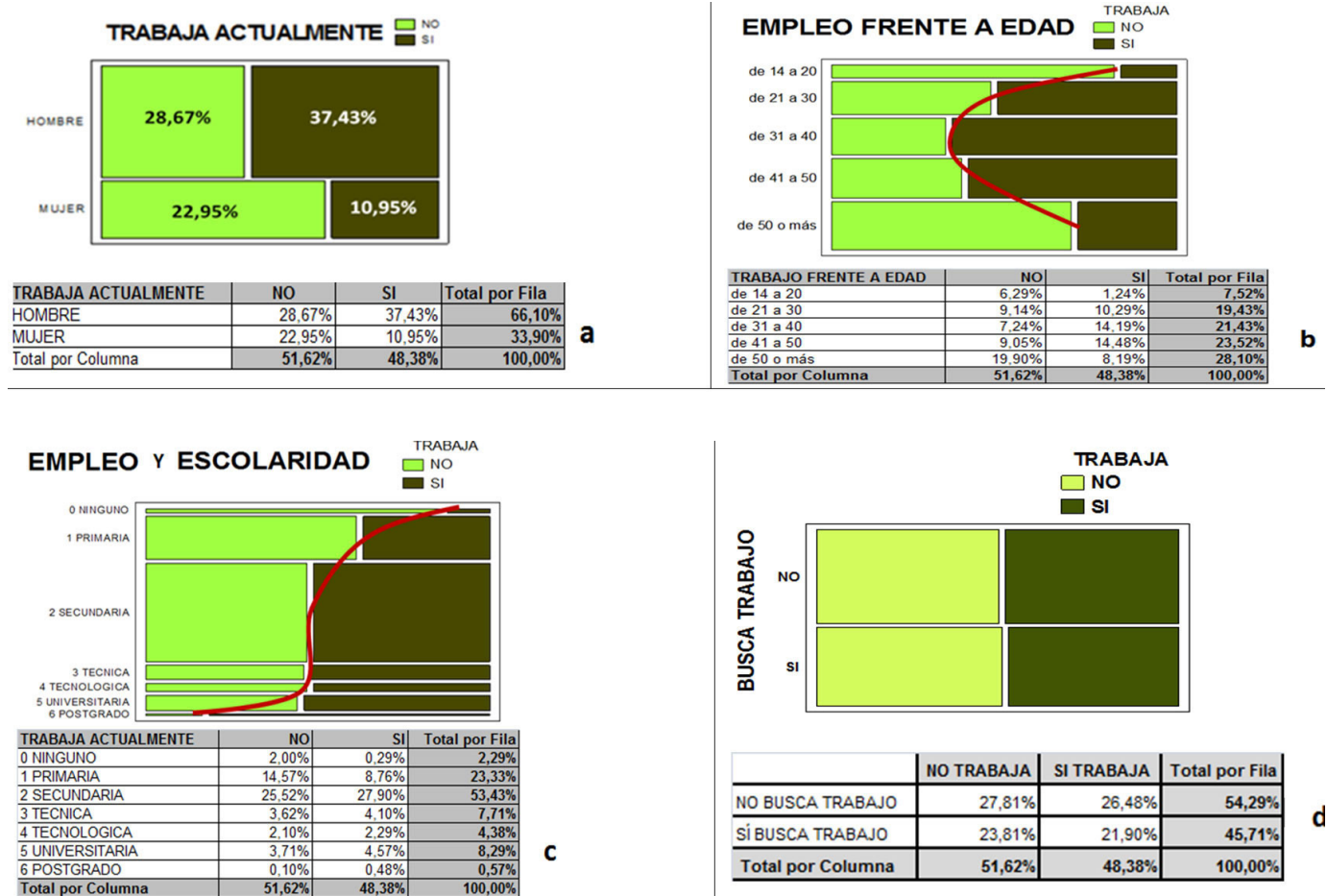
Estos bajos niveles de escolaridad, en la generalidad de los casos están asociados con bajos niveles de ingresos, lo que a su vez es una razón poderosa para entender que en condiciones de precariedad económica quedan muchas necesidades insatisfechas, entre ellas la educación, y si a este hecho se le suma que la falta de cobertura del servicio educativo por parte del sector público tiene que ser atendida por el sector privado a través del sistema de mercados, en el cual la condición primordial para tener acceso al servicio es demostrar la capacidad de pago, se complica aún más la realidad de muchas familias que tienen que resolver el dilema de cómo asignar sus ingresos



limitados para la atención de sus necesidades, entre ellas la educación de sus hijos, pues habrá que escoger entre privilegiar el consumo presente o asumir sacrificios para destinar a la educación superior pensando en una mejor calidad de vida a futuro, a partir de las expectativas de mejores empleos y niveles de remuneración derivadas del proceso de formación. La dificultad en este anhelo radica en que la educación superior en Colombia en buena medida se ofrece a través del mercado y en éste se aplica el principio de exclusión para quienes no tienen capacidad de pago. Esta mínima participación en la formación a nivel de postgrado es el reflejo de la compleja realidad socioeconómica que enfrentan muchas familias del municipio, tal como se evidencia en los ingresos declarados en la encuesta, los cuales en general son relativamente bajos y por

lo tanto insuficientes para atender el costo de la educación más allá de los niveles de formación básica. Las dificultades económicas suelen ser una de las principales causas de deserción académica, pues algunos jóvenes al no contar con el apoyo económico de sus familias deben abortar el proceso, precipitando su orientación al mercado laboral, con la legítima aspiración de encontrar un trabajo que les permita generar ingresos adicionales que ayuden aliviar en parte las cargas económicas de su núcleo familiar. La inequidad en los niveles de salarios y en oportunidades de acceder a un empleo digno puede ser a su vez el reflejo de un sistema educativo que es elitista y que por lo tanto no ofrece las mismas posibilidades de inclusión a toda la población, particularmente en lo relativo a los niveles de educación superior.

Figura 2.



En la figura 2a podemos observar que de acuerdo con los resultados de la muestra del 66,1% de hombres que contestaron la encuesta, hay 37,43% que dice estar trabajando, mientras que el 28,67% no está laborando. Del 33,9% de mujeres, el 22,95% no está trabajando y el 10,95% dice tener trabajo. En términos relativos podemos observar que es más alto el desempleo entre las mujeres. Una situación para indagar más a fondo y que podría servir para explicar en alguna medida este resultado tiene que ver con el grado de asociación entre la mayor dedicación que tradicionalmente han tenido las mujeres a las labores domésticas y el hecho de no estar trabajando, reconociendo sin embargo que poco a poco se han ido superando algunos rasgos de la sociedad machista y que hoy en día existe una tendencia creciente en cuanto a la participación de la mujer en la vida del trabajo, no solo como una reivindicación de las mujeres en la búsqueda de una sociedad más equitativa, sino como resultado de las dificultades económicas que se pueden desprender cuando la satisfacción de las necesidades de una familia depende en forma exclusiva de los ingresos del jefe del hogar. A pesar de un notorio avance siguen siendo más las mujeres que los hombres que están dedicadas a las labores domésticas y a la crianza de los hijos, y que en muchos casos no reciben una remuneración en dinero.

Un indicador cuantitativo alarmante arroja que una proporción muy alta de los encuestados (más del 50%) sostiene no tener trabajo. Aquí es importante indagar en qué proporción se puede catalogar como población desempleada y en qué proporción como población inactiva.

La figura 2b, edad frente a trabajo, muestra como la probabilidad de trabajar aumenta con la edad hasta los 40 años y a partir de allí vuelve a disminuir. Se observan algunos grupos más afectados por el desempleo, como el caso de los jóvenes por su falta de experiencia, capacitación para el trabajo y bajas tasas de productividad; las

personas adultas con más de 40 años, pues en nuestro medio suele ser un común denominador la rápida descalificación de la mano de obra, al reducir de manera drástica el rango de edad que deben demostrar los aspirantes a una vacante, sin tener en cuenta cuál es realmente la etapa más productiva de las personas como resultado de la curva de aprendizaje y la acumulación de conocimiento y experiencia; así como los trabajadores con bajos niveles de educación, los cuales en muchos casos son empleados en sectores vulnerables como el de la construcción. En la figura 2c **escolaridad frente a trabajo** se aprecia claramente como aumenta la probabilidad de trabajar a medida que sube la escolaridad. Se evidencia la importancia relativa de la calificación y formación del recurso humano como condición para acceder a más y mejores oportunidades de empleo.

Estas cifras permiten inferir que gran parte de la absorción de la mano de obra que vive en el municipio de Caldas, por parte del sector productivo, es mano de obra no calificada, aproximadamente el 79% de los encuestados no ha accedido a ninguno de los niveles de educación superior.

La figura 2d nos muestra datos preocupantes de la situación laboral del municipio.

- Una proporción muy alta de los encuestados no trabaja (51,62%). No todos los que no trabajan están buscando empleo.
- El 27,81% de los encuestados no trabajan pero tampoco están buscando empleo.
- El 23,81% de los encuestados no trabajan pero están en la actitud de buscar empleo. Estos son los que serán considerados verdaderos desempleados.

En un porcentaje importante de los encuestados el 21,9% se encontró que a pesar de que sí trabajan, o están insatisfechos con su empleo actual o aspiran a conseguir un empleo mejor. En este caso

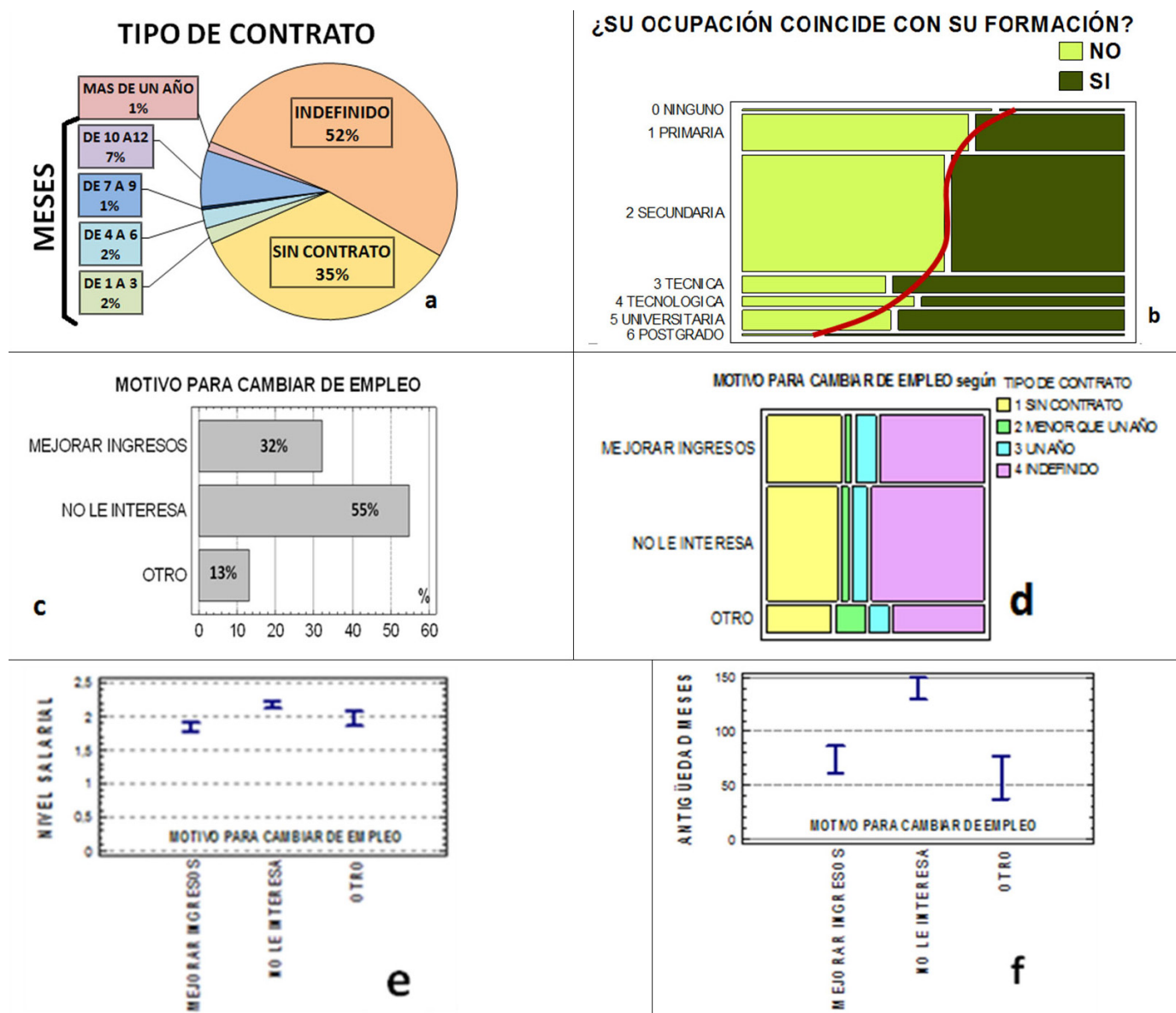


no puede confundirse el total de personas que no trabajan, con el número de desempleados. En la figura 2d se analizan las personas que están buscando empleo frente a las que están

trabajando. Las personas económicamente inactivas que no buscan empleo como algunas amas de casa, pensionados, estudiantes, etc. no son catalogados como desempleados.

## INFORMACIÓN DE LOS QUE SÍ TRABAJAN

Figura 3.



En la figura 3a podemos observar que solo un 52% de las personas encuestadas cuentan con un contrato a término indefinido, lo que pone en entredicho el tema de la estabilidad del empleo un 13% corresponde a contratos a término fijo que podrían, en determinadas épocas en que cesa su actividad, explicar situaciones de desempleo debido a fluctuaciones estacionales de la oferta o la demanda de trabajo. Una cifra representativa es la de los trabajadores sin contrato (35%), lo cual puede estar relacionado con un asunto de informalidad.

En la figura 3b se encuentra un mayor grado de asociación entre la formación recibida y la ocupación a medida que se avanza en los niveles de escolaridad.

En la figura 3c se observa que un porcentaje representativo (32%) desea cambiar de empleo pensando en el incentivo de obtener mayores salarios. Sin embargo un porcentaje muy alto (55%) manifestó no estar interesado en cambiar de empleo. A la luz de los datos encontrados podría decirse que los habitantes de Caldas se sienten satisfechos laboralmente cuando cruzan la barrera de los dos salarios mínimos. La figura 3e indica que las personas que quieren cambiar para mejorar sus ingresos devengan entre 1,76 y 1,91 salarios mínimos y corresponden al 32,1% de los encuestados que trabajan.

Las personas que no están interesadas en cambiar devengan entre 2,12 y 2,23 salarios mínimos. Corresponden al 54,7% de los encuestados que trabajan.

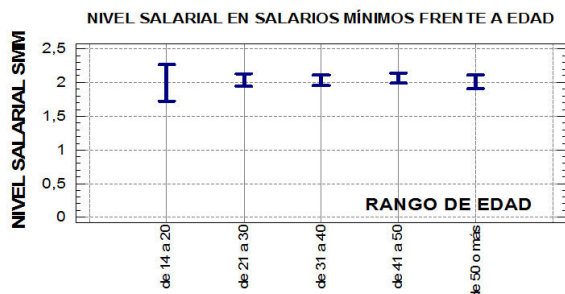
De acuerdo con las figuras 3e y 3f los empleados que no están interesados en cambiar de empleo, no solamente devengan salarios más altos, sino que tienen una antigüedad significativamente superior, en algunos casos cuando las personas asumen conductas conservadoras es fácil intuir que las decisiones tienden a reducir la incertidumbre que generan los cambios y a privilegiar la estabilidad como consecuencia de una aversión al riesgo.

De la figura 4a podemos deducir que no hay diferencias significativas entre los ingresos para diferentes edades y que gran parte de la población ocupada está entre los 31 años y los 50 años. (aproximadamente el 60%) . Observamos que la media global es 2,29 salarios mínimos y es un promedio muy representativo para todas las edades. La categoría más dispersa es la de 14 a 20 años, sin embargo, es la que menos trabajadores tiene. Sólo el 2,4% están en éste rango.

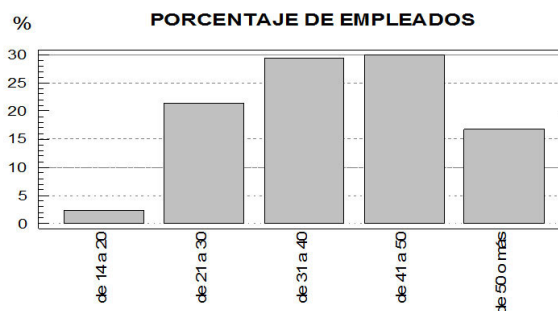


Figura 4.

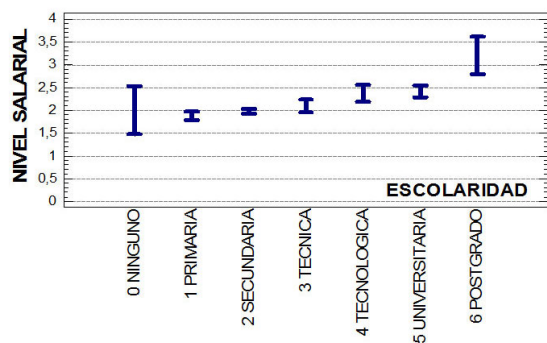
**a** NIVEL SALARIAL SMM EN FUNCIÓN DE LA EDAD (años).



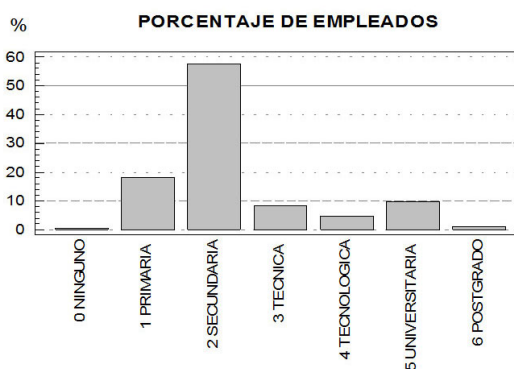
% DE EMPLEADOS EN CADA RANGO DE EDAD



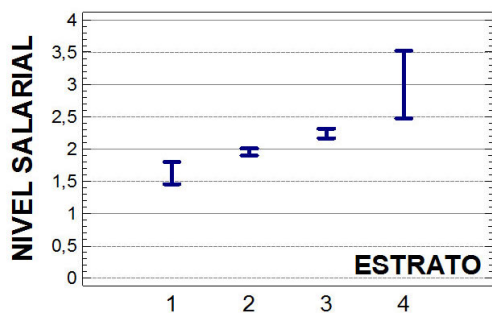
**b** NIVEL SALARIAL FRENTE A LA ESCOLARIDAD



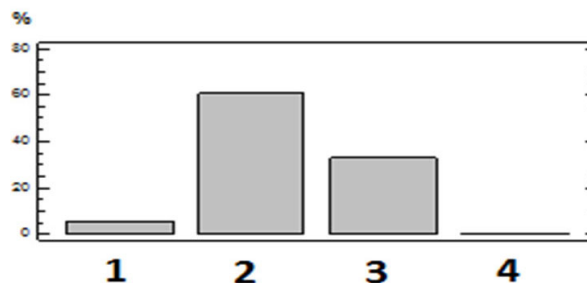
% DE EMPLEADOS EN CADA CATEGORÍA



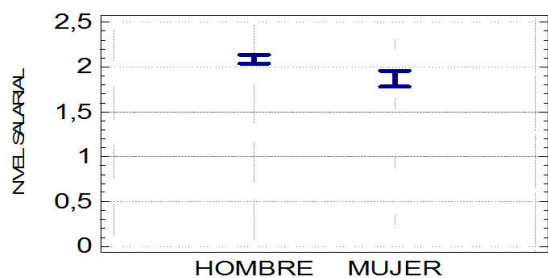
**c** NIVEL SALARIAL FRENTE A ESTRATO SOCIAL



% DE EMPLEADOS POR ESTRATO



**d** NIVEL SALARIAL FRENTE A SEXO



SEXO	Media	Límite Inferior	Límite Superior
HOMBRE	2,09	2,04	2,14
MUJER	1,87	1,78	1,96
Total	2,04		

En la figura 4b apreciamos una tendencia lógica en cuanto a indicadores de un observatorio laboral y es que los ingresos varían directamente con los niveles de escolaridad. Llama la atención la dispersión del estrato 4 (fig. 4c), la cual es significativamente superior a las de los otros 3 estratos, sin embargo su participación es muy pobre. Entre los encuestados que están laborando aproximadamente el 70% solo alcanzó los niveles de educación básica, primaria y secundaria.

En la figura 4c se aprecia una relación directa entre el estrato social y el nivel salarial y aproximadamente el 60% de la población encuestada corresponde al estrato 2.

En la grafica 4d se observa que el salario promedio de los hombres es un 12% superior al de las mujeres.

Aunque la diferencia no es alta, los promedios son significativamente diferentes con una confiabilidad del 95%, debido a que la dispersión en ambos casos es muy baja.

## ■ Discusión

La investigación realizada arroja resultados importantes relacionados con la oferta laboral en el municipio de Caldas en el 2011. A partir de la información suministrada por las encuestas se presentan datos que guardan coherencia con la realidad observada y con lo que ocurre en el contexto nacional. Hay indicadores que no son muy alentadores, por ejemplo el 51,62% de los encuestados afirmaron no estar trabajando en el momento y el 27,81% hace parte de una población desanimada pues además de no estar trabajando tampoco está buscando empleo. Las cifras anteriores reflejan en el mercado laboral del municipio unos niveles poco satisfactorios de ocupación y una insuficiente participación de la población en el mercado laboral. La población más afectada por el desempleo es aquella que

apenas está ingresando al mercado laboral (menores de 20 años), o que ya está en el ocaso de su ciclo productivo (mayores de 50 Años). El principal motivo para desear cambiar de empleo está relacionado con la reivindicación económica de trabajadores que esperan mejorar sus ingresos (32%). Sin embargo se encontró un exagerado conformismo en una proporción importante de los encuestados a los que no les interesa cambiar de empleo, bien por estar en un determinado rango de salario, que no es el más bajo, o bien por el tiempo de vinculación que les transmite cierta tranquilidad. En la información suministrada se observa la importancia de avanzar en el proceso de formación, pues existe una clara asociación entre el nivel de escolaridad y el empleo. Además a medida que aumenta el nivel de escolaridad hay una mayor correspondencia entre la ocupación y la formación recibida. Igualmente se encontró que hay una relación directa entre el grado de escolaridad y el nivel de salarios, situación que legitima el papel de la educación como mecanismo para superar la pobreza. A su vez éste aumento en los salarios es un factor importante para el ascenso de estrato socioeconómico. El desarrollo de la investigación permite explicar la estrecha relación que existe entre un bajo nivel educativo y la precariedad de los salarios, los bajos niveles de ingreso y la pobreza. El desempeño económico ineficiente del mercado laboral no es atribuible en particular a un sector, el desempleo es más bien un evidente fallo donde hay una responsabilidad compartida entre Empresa, Estado, Universidad. En éste mercado el Estado juega un papel importante en dos sentidos: por un lado, es un agente regulador que interviene en el mercado introduciendo una inflexibilidad a la baja, con su legislación sobre salario mínimo, evitando que se le asigne al trabajador una remuneración menor a la establecida cada año en el Consejo Nacional de salario; y en segundo lugar, el Estado participa directamente como agente económico, en calidad de empleador, cuando contrata la mano de obra que requiere para ejercer sus funciones.



## ■ Conclusiones

En el contexto de la investigación y a la luz de los resultados, es evidente que hay una problemática social que compromete a los distintos agentes económicos, Empresa, Estado, Universidad. Le compete tanto al sector privado, como al sector público en sus diferentes niveles, gobierno nacional, departamental y municipal, en cuanto a su responsabilidad de ser agentes activos en la formulación de políticas, planes y acciones que contribuyan a la dinamización de la actividad económica y a ser fuentes de generación de empleos; así como los bajos niveles de escolaridad encontrados en la población encuestada comprometen al sector educativo en términos de su responsabilidad social. De manera puntual para las instituciones de educación superior del municipio, como es el caso de la Corporación Universitaria Lasallista, la evidencia de problemas como el desempleo, el subempleo y la informalidad debe marcar un norte en cuanto a la investigación en estos temas cuyos resultados sean útiles para generar transformaciones, en la construcción de material de consulta para la comunidad académica y en la formulación de actividades de proyección social con una actitud solidaria. La información recogida y el diagnóstico realizado en este tipo de estudios deben servir como insumo en la elaboración de currículos y planes de estudio que respondan satisfactoriamente a las necesidades del sector productivo, a la demanda de mano de obra calificada por parte del sector público y del sector privado. Esta responsabilidad también cubre la ampliación del portafolio de programas académicos de pregrado y de postgrado y al aumento de la cobertura educativa, bien sea mediante el ofrecimiento de subsidios para estudiantes de estratos bajos, o el establecimiento de nuevos convenios con fundaciones que apoyen la educación superior a través del sistema de becas.

En este escenario complejo donde permanentemente se absorbe y se libera mano de obra calificada y no calificada es importante considerar todas las fuerzas del mercado, por un lado a las empresas tanto del sector público como del sector privado que son quienes contratan servicios laborales para poder llevar a cabo las diferentes actividades económicas y que a través de la encuesta quedó reflejado que no tienen el potencial suficiente de absorción de la oferta laboral, generando un problema de insuficiencia de demanda por mano de obra; por otro lado hay que considerar a los trabajadores quienes conforman la oferta de trabajo, y cuya participación laboral de acuerdo con los resultados se ve afectada por factores estructurales como la falta de experiencia, las fallas asociadas al sistema educativo como formación insuficiente o inapropiada en competencias, bajos niveles de escolaridad que conducen a que una proporción importante de la oferta de trabajo corresponda a mano de obra no calificada. O por factores coyunturales como el comportamiento de la actividad económica o los niveles de remuneración. Hay situaciones que merecen atención especial como es el caso de las poblaciones más vulnerables al desempleo, que en el caso de la muestra comprende a los jóvenes menores de 20 años y a los adultos mayores de 50 años, la falta de correspondencia entre la ocupación y la formación recibida a medida que se tiene un menor nivel de escolaridad, la percepción de estar mal remunerados o el deseo de mejorar ingresos como la principal razón que alienta los deseos de cambiar de empleo, y la estrecha relación entre quienes no están trabajando y su bajo nivel educativo, situación ésta que puede ser la principal causa de la pobreza estructural que afecta la población del municipio. "En este tipo de análisis es importante la calificación de la mano de obra como un mecanismo para combatir la inequidad y la pobreza, y aprovechar el componente humano de las regiones" (Lopez Castaño, 2005).

Un tema importante para abordar desde el análisis cualitativo del mercado laboral pero que será asunto de otro trabajo es el de la calidad del empleo que se genera, y es precisamente en este punto donde cobra importancia el papel de la inversión en capital humano, pues es a partir del avance en el proceso de formación técnica, tecnológica y profesional que las personas pueden aspirar a acceder a mejores empleos y salarios, lo cual es una condición indispensable para superar problemas de desigualdad y pobreza. Es aquí donde cabe pensar el papel trascendental que debe jugar el sistema educativo y muy particularmente las instituciones de educación superior en la formación para el trabajo, que no solo permita elevar la productividad laboral en las empresas, sino que sea un medio efectivo para alcanzar las reivindicaciones económicas de los trabajadores, que les permita elevar los niveles de vida, como consecuencia de mejores empleos que se traduzcan en mayores ingresos para la población. También esta información debe ser un punto que atraiga la atención por parte del sector público en cuanto a las políticas económicas que desde el gobierno municipal, departamental o nacional se puedan promover para que la educación superior deje de ser un privilegio de pocos y se coloque al servicio de una porción cada vez más significativa de la población. "Las prescripciones Keynesianas para la disminución del desempleo implican aumentar la demanda agregada (consumo más inversión) mediante el incremento del gasto público orientado a transferir ingresos a los más pobres y realización de obras públicas intensivas en mano de obra". (Serrano & Candamil, 2007).

La información aquí obtenida constituye un insumo para generar proyectos y emprender planes de acción por parte del sector productivo que debe actuar con celeridad y creatividad para ayudar a atenuar el problema del desempleo, así como para el sector académico el cual debe mantener en permanente revisión sus planes de estudio para ajustarlos de acuerdo

con una realidad económica dinámica, en constante cambio, ampliando su ofertas de programas de pregrado y postgrado según las necesidades del entorno, y en el caso del sector público, en cualquiera de sus niveles, nacional, departamental o municipal, que sirva de materia prima para el diseño de las políticas públicas orientadas a la creación de empleos y al mejoramiento de las condiciones de vida de la población.

Hay factores que a futuro pueden ayudar a cambiar el panorama en materia de empleo y a generar un impacto positivo en otros municipios del área metropolitana diferentes a Medellín, por un lado las exigencias por parte de las autoridades ambientales para que ciertas factorías sean trasladadas hacia las afueras de la ciudad, buscando regular los niveles de contaminación ambiental; por otro lado, la promulgación de normas que buscan prohibir el ingreso a la ciudad de vehículos de carga con capacidad superior a 3 toneladas, situación que ya ha motivado el traslado de algunas empresas hacia la periferia.

## ■ Referencias

- Artus, P. &. (1995). Teorías del desempleo. Santafé de Bogotá: Tercer Mundo Editores S.A.
- Cárdenas, M. (2009). Introducción a la economía Colombiana. 2ª edición. Santefé de Bogotá: Fedesarrollo, Alfaomega.
- DANE. (2012). Estadísticas de empleo.
- Gallo Machado, G. (1 de Mayo de 2012). No hay estímulos para el empleo forma. El Colombiano.
- Lopez Castaño, H. (2005). El mercado laboral en el Oriente Antioqueño Perspectivas y estrategias regionales. Bogotá: Panamericana Formas e Impresos S.A.



Mesa Callejas, R. J., López Gonzáles, M., & Gonzáles Henao, J. (2009). Medición y características del mercado laboral del municipio de Rionegro Antioquia. Medellín: Centro de Investigaciones y Consultorías - Universidad de Antioquia.

Parkin, M. E. (2004). Economía. (6 ed.). Mexico: Pearson Educación.

Ramírez, L. F. (2007). Empleo, pobreza y desigualdad. Una mirada a partir de la investigación universitaria. Bogotá.

Rojas, F. (1 de Mayo de 2012). Subempleo desluce. El Colombiano .

Serrano, E. D., & Candamil, M. D. (2007). El mercado laboral en Manizales y Villamaría Un análisis descriptivo 1990-2003. Manizales - Caldas: Editorial Universidad de Caldas.

Vásquez, H. (1 de Mayo de 2012). Opiniones Subempleo desluce. El Colombiano .