

Evaluación nutricional de productos con percepción saludable de diversas marcas a partir de su composición usando la normatividad colombiana vigente y los modelos Health Star Rating y el de perfilado de nutrientes de la OPS.

Monografía de grado para optar por el título de Especialistas en Alimentación y Nutrición

**Luisa Vélez Arias
Susana Grisales Cano
Ana María Palacio Guarnizo**

**Unilasallista Corporación Universitaria
Facultad de Ingenierías
Especialización en Alimentación y Nutrición
Caldas-Antioquia
2022**

Tabla de contenido

Introducción	5
Justificación	9
Objetivos	12
General	12
Específicos	12
Marco teórico	13
Metodología	20
Resultados	21
Discusión	33
Apéndices	41

Lista de ilustraciones

Ilustración 1. Forma del sello frontal de advertencia Resolución 810 de 2021	15
Ilustración 2. Norma oficial mexicana: sistema de etiquetado frontal	17
Ilustración 3. Aplicación del modelo Health Star Rating	18
Ilustración 4. Porcentaje de sellos según modelo de la OPS para los 50 productos evaluados.....	22
Ilustración 5. Porcentaje de sellos de grasa total evaluado bajo el modelo de la OPS.	23
Ilustración 6. Porcentaje de sellos de grasa saturada evaluado bajo el modelo de la OPS.	24
Ilustración 7. Porcentaje de sellos de grasa trans evaluado bajo el modelo de la OPS.	24
Ilustración 8. Porcentaje de sellos de edulcorantes evaluado bajo el modelo de la OPS.	25
Ilustración 9. Porcentaje de sellos de azúcar evaluado bajo el modelo de la OPS.	26
Ilustración 10. Porcentaje de sellos de sodio evaluado bajo el modelo de la OPS.	26
Ilustración 11. Porcentaje de sellos según la Resolución 810 de 2021 para los 50 productos evaluados.....	28
Ilustración 12. Porcentaje de sellos de sodio evaluado bajo la Resolución 810 de 2021.	29
Ilustración 13. Porcentaje de sellos de grasa saturada evaluado bajo la Resolución 810 de 2021.....	30
Ilustración 14. Porcentaje de sellos de azúcar añadida evaluado bajo la Resolución 810 de 2021.....	30
Ilustración 15. Porcentaje de productos según cantidad de estrellas.....	32

Lista de tablas

Tabla 1. Límites de contenidos de nutrientes para establecimiento de sello de advertencia	15
Tabla 2. Criterios del modelo de perfil de nutrientes de la OPS.....	16
Tabla 3. Categorías y descripción de productos del modelo Health star rating.....	19
Tabla 4. Puntaje final por categoría y asignación de estrellas del modelo Health Star Rating.....	19
Tabla 5. Promedio de sellos según modelo de perfilado de la OPS	22
Tabla 6. Promedio de sellos Resolución 810 de 2021.	28
Tabla 7. Promedio de sellos modelo Health Star Rating.	31

Introducción

En los últimos cincuenta años los hábitos alimentarios y el ritmo de vida se han visto transformados en detrimento de la salud, estos cambios han sido los causantes del aumento de los pacientes con enfermedades crónicas no transmisibles (ECNT), pues, por ejemplo, los índices de obesidad vienen en aumento, y si se comparan cifras de 40 años hacia atrás se encuentra que la diabetes se ha quintuplicado de acuerdo a los reportes de la OMS.

Para la década de los 50, gracias a las mejoras y avances en la tecnología médica, se realizaron estudios de anatomía los cuales evidenciaron que las arterias de diversos pacientes se encontraban obstruidas por depósitos de grasa, palabra que desde aquel entonces se transformó en la protagonista de las pesadillas de la humanidad. Este temor fue avivado por la investigación denominada: *el estudio de los siete países*, publicada en 1958 por el fisiólogo estadounidense Ancel Benjamin Keys; la publicación se convirtió en una fuente de consulta confiable en temas de alimentación a nivel mundial, fue el resultado de varios años de investigación que, desafortunadamente dejó varios vacíos y cuestionamientos, ya que la investigación se realizó en más de veinte naciones pero solo se incluyeron siete países en la publicación final, los cuales fueron: Estados Unidos, Países Bajos, Grecia, Italia, Finlandia, la antigua Yugoslavia y Japón.

En esta investigación, Keys concluyó que en los países donde la dieta era basada en un alto consumo de grasas, había también, un mayor número de enfermedades cardiovasculares, y en contraposición, en aquellos países donde el consumo de lípidos era bajo, el índice de este tipo de enfermedades era menor. Conclusiones que estaban soportadas por los estudios de anatomía e histología de la época. Por ende, para este fisiólogo estadounidense el gran problema de alimentación en el mundo era el exceso de grasas (Jaramillo, 2019).

Sus publicaciones y teorías tuvieron mucho protagonismo en diversos medios de comunicación de aquel entonces; Keys salió en la portada de la revista Time del 13 de enero de 1961, dedicada a la “dieta y la salud”. En ella se expuso el esquema de alimentación que él proponía, el cual se basaba en 2300 calorías diarias proporcionadas en un 69% por carbohidratos como el azúcar, las pastas, las papas, el pan y las frutas; buena parte del esquema de alimentación del mundo occidental se basó en ella.

Estos hallazgos fueron el fundamento para otros estudios realizados en la década de los sesenta y setenta, y que permitieron finalmente que en el año 1977 se publicara ***Los Objetivos Alimentarios para la Población de los Estados Unidos***. Al inicio del texto se advierte “*Estas recomendaciones, basadas en las más recientes evidencias científicas, deberán servir de guía para que cada uno pueda tomar las decisiones sobre su propia alimentación*” (Jaramillo, 2019). Las indicaciones que se brindan en este documento reforzaron la idea de que las grasas son las malas, enemigas y el terror del ser humano, mientras que los carbohidratos son la salvación de la humanidad.

A partir de ese momento comenzó el interés de la industria alimentaria en tratar de erradicar los lípidos de los alimentos; sin embargo, el perfil sensorial de estos se veía impactado de gran manera; entonces las grandes compañías se empezaron a preguntar: *¿Qué hacer para mejorar el perfil sensorial si este llega a verse impactado?*, frente a este planteamiento se encontró un camino: el azúcar (Jaramillo, 2019).

Dado este contexto la vida de millones de personas en el mundo comenzó a cambiar pues se impulsó el desarrollo de las grandes industrias de alimentos y el uso del azúcar, ya que, con la satanización de las grasas, la industria de alimentos se vio en la obligación de reinventarse, y empezó a desarrollar y fabricar alternativas de alimentos bajas en grasas, pero más procesadas.

Durante los últimos setenta años hemos sido testigos de transformaciones significativas relacionadas con la industria de alimentos y los hábitos alimentarios, influenciadas por el ritmo de vida tan acelerado en el que vivimos hoy día, los diferentes estudios científicos, las herramientas tecnológicas, el boom de los empaques plásticos, los químicos, los conservantes, la exclusión de las grasas, la introducción del azúcar y su reducción, la disminución de sodio, la masificación de los sabores y los colorantes, la comida congelada, la comida to go, entre muchas otras. Sin embargo, se observa de manera innegable el aumento de los niveles de obesidad, enfermedades cardiovasculares, diabetes; cada año el presupuesto que las naciones del mundo destinan para sus sistemas de salud requiere de más inversión para el tratamiento de estas enfermedades, entonces, ¿qué es lo que sucede? ¿Por qué no le sacamos provecho a la primera y mejor medicina que el ser humano tiene a su alcance: la alimentación?; como consumidores ¿qué estamos desconociendo? ¿Qué está fallando en el momento de decidir frente a la compra de los alimentos?.

En el mundo había sido difícil establecer una reglamentación clara y detallada que le permitiera al consumidor conocer y acceder a la información nutricional que contiene cada producto que se compra para llevar a casa, pero ante las cifras que impactan el sistema de salud y la alta prevalencia de las enfermedades relacionadas anteriormente, los gobiernos de varios países como Perú, Australia, Nueva Zelanda, Chile, México, Ecuador, y finalmente Colombia decidieron asumir un rol activo para informar y advertir a los consumidores sobre el medicamento más importante que llevamos a la boca: **el alimento**; promoviendo así metodologías de etiquetado nutricional y calificación nutricional a través de las cuales se le brindan herramientas al consumidor para que sea más crítico y analítico en el momento que deba decidir frente a una opción de compra para alimentarse.

Aunque sabemos que no es una solución de fondo se puede interpretar como un buen comienzo que permitirá a futuro formar un consumidor más crítico, analítico, que vaya más allá de declaraciones o modas superfluas que en el corto y/o mediano plazo pueden afectar de manera significativa su salud y calidad de vida.

Justificación

Según cifras de la Organización Mundial de la salud OMS, en 2016 el 39% de la población mundial adulta tenía sobrepeso, el 13% eran obesos y había más de 340 millones de niños y adolescentes con sobrepeso u obesidad. Comparando esta prevalencia con la de hace 40 años, la cantidad de personas con algún grado de sobrepeso se ha triplicado, y de mantenerse esta tendencia, en 2030 más de 40% de la población del planeta tendrá sobrepeso y más de la quinta parte será obesa (OMS, 2021).

En Colombia, según la encuesta nacional de situación nutricional ENSIN, el 37,7% de los jóvenes y adultos presenta sobrepeso, y el 18,7% son obesos, en estos últimos con una mayor prevalencia de mujeres (22,4%) que en hombres (14,4%). Con respecto a los resultados arrojados por esta misma encuesta cinco años atrás, la cifra de sobrepeso ha aumentado en un 5,2% (Ministerio de Salud y Protección Social, 2020).

Dado que entre las causas fundamentales del exceso de peso se encuentran el desbalance energético entre el gasto y el consumo de calorías, la OMS sugiere que el aumento de las cifras en todo el mundo se debe a que, a la par, se ha aumentado la ingesta de alimentos ricos en grasa y con alto contenido de calorías, anudado al incremento del sedentarismo por los cambios en el estilo de vida asociados al trabajo, los medios de transporte y la urbanización. (OMS, 2021).

En la población colombiana de entre 5 y 65 años de edad, también son perceptibles y evidentes estos cambios en la ingesta de alimentos, muestra de ellos es que actualmente a diarios uno de cada 3 colombianos no consume frutas, cinco de cada siete no consumen verduras y hortalizas, y uno de cada siete no consume carnes y huevos. En contraste uno de cada cuatro consume comidas rápidas semanalmente, y diariamente, uno de cada siete consume productos de paquete, uno de cada cinco gaseosas y refrescos, y uno de cada tres golosinas y dulces (ICBF, 2009).

En los datos de la tercera y última ENSIN, de 2015, se sigue encontrando un aumento del consumo de alimentos industrializados y de comidas fuera de casa, además de una disminución del tiempo destinado a cocinar (Ministerio de Salud y Protección Social, 2020). Este cambio en la cultura alimentaria de la población está ligado también al cambio en el estilo de vida que plantea la OMS, donde se busca la practicidad, la agilidad y la facilidad en los diferentes aspectos de la vida como el trabajo, el transporte y obviamente, la alimentación. En esta necesidad de practicidad y agilidad las industrias de alimentos identificaron una oportunidad para el diseño y comercialización de productos, dejando de lado en algunos casos otros aspectos importantes para el consumidor como la cantidad y calidad de ingredientes y nutrientes. Pues es común encontrar en la oferta de alimentos, productos con exceso de azúcar, sodio, grasas, conservantes y edulcorantes (Numa, 2019).

Este panorama pone en alerta a las diferentes organizaciones gubernamentales a nivel mundial, ya que el sobrepeso y la obesidad se han asociado al aumento del riesgo de desarrollar enfermedades crónicas no transmisibles (ECNT) como cardiopatías, accidentes cerebrovasculares, diabetes, trastornos locomotores como la artritis y algunos cánceres como el de mama, ovarios, próstata, colon, entre otros (OMS, 2021).

Estas ECNT a su vez se constituyen como la principal causa de morbi-mortalidad en el mundo, por lo que la carga social y económica de estas, las convierte en una prioridad de salud pública, llevando a que se deban buscar estrategias que permitan el control y la prevención de las consideradas actualmente “Pandemias del siglo XIX” (OPS, 2014).

En respuesta a la creciente problemática, la OMS elaboró un Plan de acción mundial para la prevención y el control de las enfermedades no transmisibles 2013-2020 en la que se establecen diferentes estrategias y líneas de acción recomendadas para las diferentes regiones.

Alineado a este plan, la Organización Panamericana de la Salud (OPS) diseñó La Estrategia y el plan de acción para la prevención y el control de las enfermedades no transmisibles para 2012-2025 (OPS, 2014).

A partir de esta orientación se han creado diferentes modelos y estrategias de evaluación y clasificación de productos alimenticios de acuerdo a su perfil nutricional como:

- **El modelo de perfilado de la OPS** como una herramienta para clasificar los alimentos y bebidas que contienen una cantidad excesiva de azúcares libres, sal, y diferentes tipos de grasa, con el fin de clasificar y rotular los productos alimenticios.
- **La legislación de Colombia, Resolución 810 de 2021**, por la cual se establece el reglamento técnico sobre los requisitos de etiquetado nutricional y frontal que deben cumplir los alimentos envasados o empacados para consumo humano.
- **El Sistema Health Stars Rating**, el cual califica el perfil nutricional de los alimentos envasados y le asigna calificación entre media y cinco estrellas, a mayor cantidad de estrellas mejor perfil nutricional.

Dado este contexto, se pretendía caracterizar y evaluar productos de marcas consideradas como saludables por parte de los consumidores, bajo la luz de los modelos y sistemas anteriormente nombrados, para contrastar esta percepción frente a su perfil nutricional.

Objetivos

General

- Caracterizar y evaluar los productos con percepción saludable de diversas marcas a partir de su composición usando la normatividad colombiana vigente y los modelos Health Stars Rating y el de perfilado de nutrientes de la OPS

Específicos

- Aplicar los parámetros de los sellos frontales de advertencia de la legislación colombiana en los productos seleccionados de las marcas con percepción saludable.
- Evaluar y calificar los productos seleccionados de las marcas con percepción saludable de acuerdo al modelo Health Stars Rating.
- Analizar la aplicabilidad del modelo de perfilado de nutrientes de la OPS y sus sellos de advertencia en los productos seleccionados de las marcas con percepción saludable.

Marco teórico

Según la guía de etiquetado de alimentos, creada como orientación para la industria por La Administración de Medicamentos y Alimentos, por sus siglas en inglés FDA, un producto puede rotularse como saludable o usar sinónimos en su etiquetado cuando cumple diversos criterios, entre los que se encuentra ser bajo en grasa y bajo en grasa saturada, limitar su aporte de colesterol y sodio, estar fortificado y/o aportando beneficios nutricionales como fuente de vitaminas, minerales, proteínas o fibra (FDA, 2013).

En Colombia no existe una definición normativa frente al concepto de producto saludable, e incluso la resolución colombiana de etiquetado y rotulado, Resolución 810 de 2021, establece dentro de sus prohibiciones, que ningún producto debería usar el término salud, salubre, saludable y/o sinónimos de estos para referirse o describir un producto (Ministerio de la Protección Social, 2011); lo anterior entendiendo que el estado de salud depende de diferentes factores, y limitarlo al hecho de tener una alimentación adecuada o al consumo específico de un alimento puede considerarse engañoso para el consumidor.

Los consumidores colombianos y en general los consumidores en el mundo, adoptaron las definiciones planteadas por la FDA y hoy en día asocian los productos saludables con aquellos que en sus empaques comunican y ofrecen beneficios nutricionales, adicionan o tienen un alto contenido de nutrientes considerados positivos y/o limitan el uso de ingredientes o nutrientes considerados negativos; así lo menciona Nielsen Holding, una compañía global de mediciones y análisis de datos de consumidores (Nielsen, 2018).

En Colombia desde 2011 se establecieron los requisitos de etiquetado nutricional para los productos envasados de consumo humano mediante la ya mencionada Resolución 333 de 2011, en esta resolución se establecen los criterios y formatos para la definición de la tabla nutricional de los productos cuando estos pretenden realizar declaraciones nutricionales y de salud en sus empaques; además se incluyen las condiciones y prohibiciones de estas declaraciones como por ejemplo, los límites para los nutrientes de riesgo, grasa total, grasa saturada, colesterol y sodio; sin embargo estos requisitos son de implementación opcional y solo eran obligatorios en el caso de realizar las mencionadas declaraciones (Ministerio de la Protección Social, 2011).

En junio de 2021 se emitió una resolución derogatoria de la Resolución 333 de 2011, la Resolución 810, que establece además del reglamento técnico sobre los requisitos de etiquetado nutricional, sus condiciones y prohibiciones; el etiquetado frontal de advertencia; que consiste en unos sellos negros que resaltan el contenido excesivo de azúcares, grasas saturada y sodio. Este nuevo reglamento se deberá cumplir de manera obligatoria en los alimentos envasados o empacados para consumo humano; actualmente el país se encuentra en transición entre ambas normatividades ya que la resolución derogatoria debe entrar en vigencia finalizando el año 2022 (Ministerio de Salud y Protección Social, 2021).

Tabla 1. Límites de contenidos de nutrientes para establecimiento de sello de advertencia

Nutriente	Sólidos (100 g)	Líquidos (100 mL)
Sodio (mg)	≥ 400	≥ 150
Azúcares añadidos (g)	≥ 10	≥ 5.0
Grasas saturadas (g)	≥ 4.0	≥ 3.5

Fuente: Ministerio de Salud y Protección Social, 2021.

Ilustración 1. Forma del sello frontal de advertencia Resolución 810 de 2021



Fuente: Ministerio de Salud y Protección Social, 2021.

Con este etiquetado frontal de advertencia se busca informar al consumidor de una forma clara sobre el contenido nutricional de los productos, para que tomen mejores decisiones de compra, teniendo en cuenta la relación que tiene el consumo excesivo de los mencionados nutrientes de riesgo con el desarrollo de enfermedades crónicas no transmisibles, y porque también se limitan las declaraciones nutricionales de los productos que contengan dichas advertencias.

En otros países del mundo se han desarrollado metodologías de perfilado de nutrientes que han derivado en etiquetados de advertencia que hoy se usan en los productos, dos de estas metodologías son el Modelo de perfilado de nutrientes de la Organización Panamericana de la Salud OPS, implementado por varios países miembros

y aliados del mercado común del sur MERCOSUR (Uruguay, Chile, Perú); en este se establecen los criterios que se deben tener en cuenta para indicar cuando los productos procesados o ultra procesados contienen un exceso de nutrientes claves como sodio, azúcares, edulcorantes, grasas totales, grasas saturadas y grasas trans (ver Tabla 2).

Tabla 2. Criterios del modelo de perfil de nutrientes de la OPS.

Panel C. Criterios del modelo de perfil de nutrientes de la OPS para indicar los productos procesados y ultraprocesados que contienen una cantidad excesiva de sodio, azúcares libres, otros edulcorantes, grasas saturadas, total de grasas y grasas trans					
Sodio	Azúcares libres	Otros edulcorantes	Total de grasas	Grasas saturadas	Grasas trans
≥ 1 mg de sodio por 1 kcal	≥ 10% del total de energía proveniente de azúcares libres	Cualquier cantidad de otros edulcorantes	≥ 30% del total de energía proveniente del total de grasas	≥ 10% del total de energía proveniente de grasas saturadas	≥ 1% del total de energía proveniente de grasas trans

Fuente: OPS (2016).

Adicional a lo anterior se encargó a la consulta de expertos del modelo de perfil de nutrientes de la OPS , la elaboración de un modelo que pudiera usarse como herramienta para la formulación y aplicación de diversas estrategias reglamentarias relacionadas con la prevención y el control de la obesidad y el sobrepeso; entre ellas tenemos la restricción de la comercialización de alimentos y bebidas malsanos a los niños, la reglamentación de los alimentos en el entorno escolar, definición de políticas impositivas para limitar el consumo de alimentos malsanos, evaluación de los subsidios agropecuarios, selección de los alimentos proporcionados por programas sociales a grupos vulnerables y uso de etiquetas de advertencia enfrente del envase del alimento;

es así como algunos países como Chile, Perú y Ecuador desarrollaron el sistema de sellos octogonales negros de advertencia (Ilustración 2) cuando el contenido de los nutrientes referenciados anteriormente es excesivo en relación con su aporte de calorías y/o al porcentaje de aporte total del nutriente en el producto (Organización Panamericana de la Salud, 2016).

Ilustración 2. Norma oficial mexicana: sistema de etiquetado frontal



Fuente: Secretaría de economía de México, 2010.

Otro modelo usado a nivel mundial es el modelo de perfilado de nutrientes de la Agencia Británica de Estándares Alimentarios (FSA Food Standards Agency) en el cual se realiza una ponderación del aporte de nutrientes e ingredientes positivos como proteína, fibra, frutas, verduras o nueces, versus el contenido de nutrientes considerados de riesgo como calorías, grasas saturadas, azúcares y sodio, con base en 100 gr o 100 ml del producto. (Gobierno UK, 2011).

Esto con el fin de asignar una puntuación al producto que puede simplemente catalogarlo como “Saludable” o “Menos saludable” y de la cual se han derivado modelos de rotulado frontal de advertencia como el sistema semáforo de Ecuador o el sistema *Health Star Rating* de Australia y Nueva Zelanda;

Este sistema realiza una categorización de los productos en dos grandes grupos, lácteos (D) y no lácteos, los cuales a su vez se dividen en 3 subcategorías cada uno: 1

bebidas, 2 alimentos y 3 grasas/quesos (Tabla 3). De esta categorización inicial depende la evaluación del producto y la calificación final que obtenga.

La evaluación de los productos se realiza a partir del aporte en 100 g o 100 ml del producto; para cada categoría de productos se tiene establecida una tabla que correlaciona contenidos de nutrientes con puntajes. Como línea de base se asigna una puntuación al producto según la cantidad reportada de energía, grasa saturada, azúcares totales, sodio, (Apéndice A) y posteriormente se le resta a dicho puntaje los puntos compensatorios correspondientes al aporte de nutrientes positivos como proteína, fibra y el contenido de fruta, verdura, nuez o legumbres (Apéndice A).

Finalmente, dependiendo del puntaje obtenido y del tipo de alimento se cuenta con una tabla que correlaciona dicho puntaje con un número de estrellas (1 a 5 estrellas) que corresponden a la calificación final del producto (Tabla 4), entendiendo que, a mayor número de estrellas, mejores características nutricionales. (Australian Government, s.f.)

Ilustración 3. Aplicación del modelo Health Star Rating



Fuente: Australian Government. (s.f).

Tabla 3. Categorías y descripción de productos del modelo Health star rating

CAT.	NOMBRE	PRODUCTOS
1	Bebidas	Bebidas, incluidas gelatinas y helados a base de agua (excluidas las bebidas de la categoría 1D)
1D	Bebidas lácteas	Leche y bebidas lácteas con ≥ 80 mg de calcio / ración, Leche y alternativas de bebidas lácteas derivadas de legumbres, cereales, nueces o semillas que tienen ≥ 100 mg de calcio por 100 ml. La leche, las bebidas lácteas y la leche y las alternativas de bebidas lácteas deben contener $\geq 75\%$ de lácteos o ingredientes alternativos a los lácteos permitidos.
2	Alimentos	Todos los alimentos (excepto los incluidos en la categoría 1, 1D, 2D, 3 o 3D)
2D	Alimentos lácteos	Quesos con un nivel de calcio ≤ 320 mg / 100 g, yogur, productos lácteos fermentados, nata, postres lácteos y otros refrigerados, alternativas de queso y yogur derivados de legumbres siempre que los quesos tengan un nivel de calcio de ≤ 320 mg / 100 g. Los productos lácteos y sus alternativas deben contener $\geq 75\%$ de lácteos o ingredientes alternativos a los lácteos permitidos.
3	Aceites y esparcibles	Aceites, margarina, mantequillas y esparcibles
3D	Quesos	Quesos frescos, madurados y/o fundido con un contenido de calcio > 320 mg / 100 g. Debe contener $> 75\%$ de ingredientes lácteos. Alternativas de queso derivadas de legumbres con un contenido de calcio > 320 mg / 100 g y $> 75\%$ de ingredientes alternativos lácteos.

Fuente: Australian Government, 2021.

Tabla 4. Puntaje final por categoría y asignación de estrellas del modelo Health Star Rating.

HSR rating	Cat. 1	Cat. 1D	Cat. 2	Cat. 2D	Cat. 3	Cat. 3D
5	Water	≤ -2	Eligible fruits and vegetables ≤ -11	≤ -2	≤ 13	≤ 24
4.5	Unsweetened Flavoured water	-1	-10 – -7	-1 – 0	14 – 16	25 – 26
4	≤ 0	0	-6 – -2	1 – 2	17 – 20	27 – 28
3.5	1	1	-1 – 2	3	21 – 23	29 – 30
3	2 – 3	2	3 – 6	4 – 5	24 – 27	31
2.5	4 – 5	3	7 – 11	6 – 7	28 – 30	32 – 33
2	6 – 7	4	12 – 15	8	31 – 34	34 – 35
1.5	8 – 9	5	16 – 20	9 – 10	35 – 37	36 – 37
1	10 – 11	6	21 – 24	11 – 12	38 – 41	38 – 39
0.5	≥ 12	≥ 7	≥ 25	≥ 13	≥ 42	≥ 40

Fuente: Australian Government, 2021.

Metodología

En este estudio se analizó el contenido nutricional y los ingredientes de productos con percepción saludable a la luz de las diferentes normatividades, sistemas o modelos ampliados anteriormente.

Para lograr este fin primero se determinaron cuáles son las marcas percibidas por la mayoría de los consumidores como “saludables” a través de un instrumento de recolección de datos tipo encuesta, elaborada y compartida en línea a través de la plataforma de Google Forms a los consumidores. Dicha encuesta contenía preguntas relacionadas con la caracterización de los encuestados y la escogencia de productos, para este último aspecto se presentaba un listado de las 26 marcas con mayor cantidad de lanzamientos de productos con beneficios nutricionales en los últimos 5 años, obtenida de la Base de datos Global de nuevos productos de la plataforma de inteligencia de mercado de Mintel Group. A partir de las respuestas obtenidas se tomaron las 5 marcas más mencionadas por los consumidores y se evaluaron de manera aleatoria 10 productos de cada una.

Los datos de los productos se consultaron de igual forma en la Base de datos global de nuevos productos de la plataforma Mintel; las tablas nutricionales se registraron en una matriz de Excel que asignaba automáticamente a cada producto la evaluación, los sellos y/o las estrellas correspondientes, según su contenido nutricional, pues dicha matriz contenía los formatos y fórmulas de los tres modelos de referencia de evaluación.

Resultados

Los datos arrojados por la encuesta consistieron en 61 registros de respuesta con un predominio del 82% de consumidores identificados con el género Femenino y en un rango de edad prevalente de 29 a 40 años (50,8%). Para la priorización de las marcas se encontró que la opción más elegida por los encuestados fue TOSH con una selección del 59% de las personas encuestadas, seguido de FINESSE con un 54,1%, TAEQ con un 49,2%, HATSU con 42,6% y finalmente FITNESS seleccionado por 41% de los encuestados.

Modelo de perfilado de la OPS

Si se analiza de manera global las marcas y productos bajo el modelo de la OPS se tiene que en promedio por marca 3 de los 10 productos deberían ir mínimo con dos sellos; para la marca Finesse 50% de sus productos evaluados cuentan con 3 sellos y ninguno se clasifica libre de sello, para la marca Taeq 40% de los productos clasifican con 3 sellos y el 20% de los productos se clasifican libres de estos, situación similar para la marca Tosh 40% de los productos clasifican con 3 sellos pero tan solo el 10% se encuentra libre de declararlo, para la marca Hatsu encontramos que el 30% de los productos que se analizaron deben llevar 3 sellos y el 10% no cuenta con declaración de sello, finalmente para la marca Fitness el 10% de los productos no cuenta con sellos y el 20% de los productos deben declarar 3 sellos.

Ya en un análisis enfocado en el total de productos encontramos que de los 50 productos evaluados el 36% clasificaría con 3 sellos equivalente a 18 productos, 30% con 2 sellos equivalente a 15 productos , 24% con 1 sello equivalente a 12 productos y

solo el 10% de los productos evaluados estarían exentos de sellos equivalente a 5 productos; dentro de estos 5 productos podemos encontrar infusiones, una granola a base de avena y arándanos deshidratados, un producto de panadería de arándano y nuez, un mezcla de harina de cereales y frutas con alto contenido de fibra.

Tabla 5. Promedio de sellos según modelo de perfilado de la OPS

MARCAS	SELLOS SEGUN MODELO DE PERFILADO DE LA OPS				TOTAL	PROMEDIO SELLOS POR MARCA
	0	1	2	3		
Finesse	0	1	4	5	10	2,1
Fitness	1	2	5	2	10	1,9
Hatsu	1	3	3	3	10	2,5
Taeq	2	3	1	4	10	1,7
Tosh	1	3	2	4	10	1,9
TOTAL	5	12	15	18	50	2,02
	10%	24%	30%	36%		

Ilustración 4. Porcentaje de sellos según modelo de la OPS para los 50 productos evaluados.



Evaluando de manera global los 50 productos de las diferentes marcas bajo la luz del modelo de la OPS por nutriente encontramos:

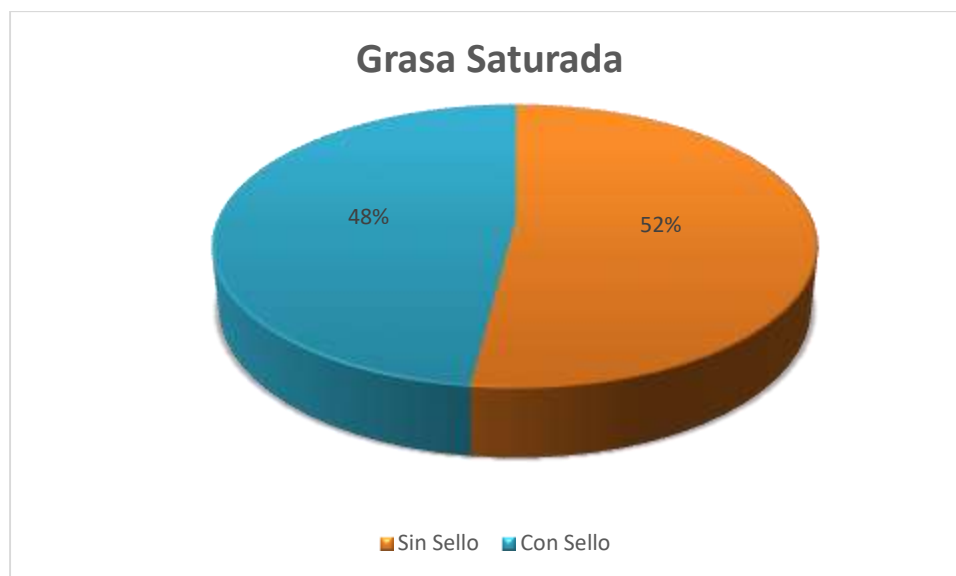
Para **grasa total** 22 productos deben ir con sello de grasa equivalente al 44 % de los productos evaluados

Ilustración 5. Porcentaje de sellos de grasa total evaluado bajo el modelo de la OPS.



Para **grasa saturada** 24 productos deben ir con sello equivalente al 48% del total de los productos evaluados.

Ilustración 6. Porcentaje de sellos de grasa saturada evaluado bajo el modelo de la OPS.



Para **grasas trans** de acuerdo a la evaluación realizada bajo este modelo ningún producto clasifica con sello para grasas trans

Ilustración 7. Porcentaje de sellos de grasa trans evaluado bajo el modelo de la OPS.



Respecto a la presencia de **edulcorantes** 28 productos requieren sello, 56% del total de los productos evaluados.

Ilustración 8. Porcentaje de sellos de edulcorantes evaluado bajo el modelo de la OPS.



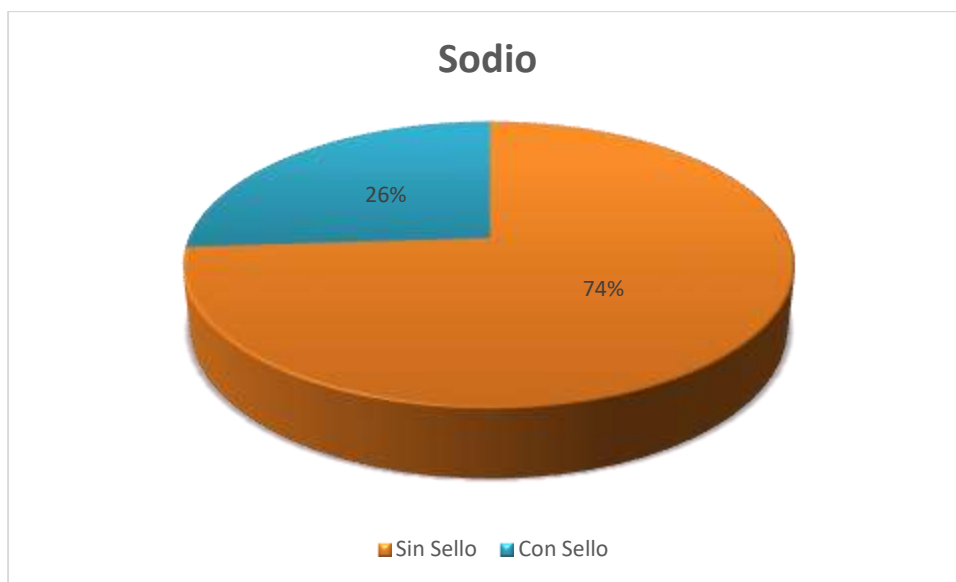
Para el **azúcar**, encontramos que 9 productos clasificarían con sello de Alto en azúcar equivalente al 18% de los productos evaluados.

Ilustración 9. Porcentaje de sellos de azúcar evaluado bajo el modelo de la OPS.



Para el **sodio** se encuentra que 13 de los productos requieren sello equivalente al 26% de los productos.

Ilustración 10. Porcentaje de sellos de sodio evaluado bajo el modelo de la OPS.



De acuerdo a lo anterior los nutrientes que estarían presentando mayor riesgo bajo el modelo de la OPS para la salud de los consumidores dado su exceso en orden decreciente serían grasa saturada, grasa total, sodio y azúcar presente en 24, 22, 13 y 9 del total de los 50 productos evaluados respectivamente, por otro lado 28 de los 50 productos cuentan en su formulación con edulcorantes.

Resolución 810 de 2021.

Evaluando las cinco marcas bajo la Resolución 810 de 2021 se observa que para la marca Fitness el 70% de sus productos cuentan con dos sellos de advertencia, obteniendo el promedio de sellos más alto frente a las demás (1.6 promedio), para esta marca cabe resaltar que los productos seleccionados están dentro de la categoría de snacks; entre ellos cereales, granolas, galletas y barras de cereal, donde el nutriente que más se resalta es el azúcar añadido, seguido de la grasa saturada. La marca Tosh, por su parte tiene el 40% de sus productos con 1 sello, el otro 40% con 2 sellos de advertencia, siendo la segunda marca con el promedio de sellos más alto (1.2 promedio).

Dentro de los productos que están exentos de sellos esta la marca Finesse que de los 10 productos 7 no tienen ningún sello, dando como general un promedio de 0.4. Así mismo, Hatsu y Taeq tienen una concentración cercana al 50% de sus productos con 0 sellos (0.8 promedio).

Tabla 6. Promedio de sellos Resolución 810 de 2021.

MARCAS	SELLOS 810			TOTAL	PROMEDIO SELLOS
	0	1	2		
Finesse	7	2	1	10	0,4
Fitness	1	2	7	10	1,6
Hatsu	4	4	2	10	0,8
Taeq	5	2	3	10	0,8
Tosh	2	4	4	10	1,2
TOTAL	19	14	17	50	0,96
	38%	28%	34%		

Dentro del análisis de los sellos de advertencia de la Resolución 810 de 2021 de manera global para las cinco marcas y un total de 50 productos, se encuentra que ninguno de los productos tiene los tres sellos de advertencia, el 38% de los productos estaría exento de sellos de advertencia, el 28% de los productos clasificaría con un sello de advertencia y el 34% de los productos con dos sellos de advertencia (Ilustración 11).

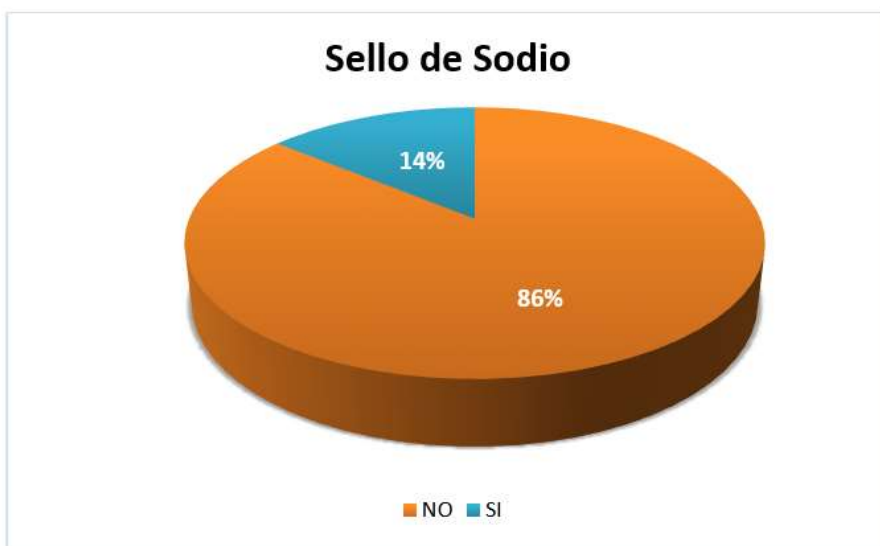
Ilustración 11. Porcentaje de sellos según la Resolución 810 de 2021 para los 50 productos evaluados.



Evaluando cada uno de los sellos según nutriente para los 50 productos encontramos:

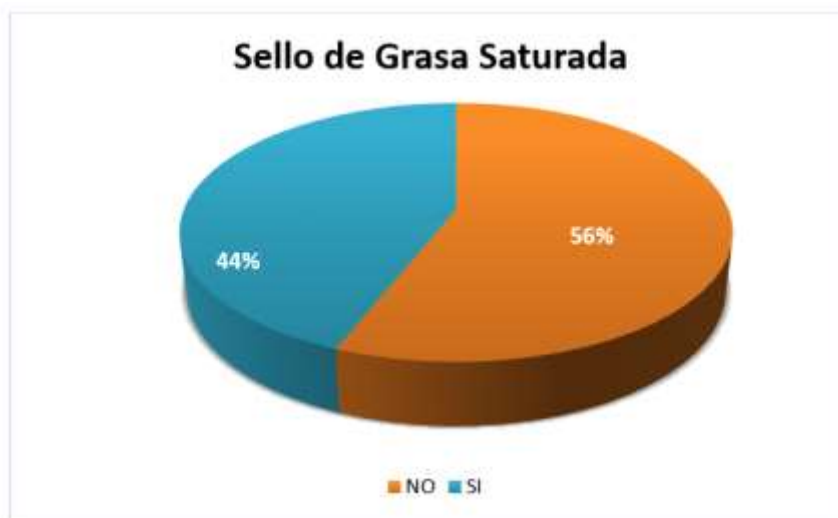
Para el **sodio** 7 productos tienen sello de advertencia y 43 no llevan dicho sello.

Ilustración 12. Porcentaje de sellos de sodio evaluado bajo la Resolución 810 de 2021.



La **grasa saturada** 28 productos no llevarían este sello y 22 productos sí lo tendrían que declarar.

Ilustración 13. Porcentaje de sellos de grasa saturada evaluado bajo la Resolución 810 de 2021.



El sello de **Azúcar añadida** lo tendría que declarar 19 productos y 31 productos no lo llevarían.

Ilustración 14. Porcentaje de sellos de azúcar añadida, evaluado bajo la Resolución 810 de 2021.



Según lo anterior la grasa saturada es el nutriente que presentaría mayor riesgo para la salud de los consumidores con un 44% de los productos, seguido de la azúcar

añadida con un 38%. El sodio es el nutriente que menores sellos de advertencia tiene, solo el 14% de los productos declararían dicho sello.

Modelo Health Star Rating

Tabla 7. Promedio de sellos modelo Health Star Rating.

MARCAS	Health Star Rating											TOTAL	PROMEDIO ESTRELLAS
	0,5	1	1,5	2	2,5	3	3,5	4	4,5	5	N/A		
Finesse	0	0	2	1	1	1	0	2	1	2	0	10	3,3
Fitness	0	0	2	3	1	1	1	0	1	1	0	10	2,8
Hatsu	1	1	0	1	0	2	0	2	1	1	1	10	2,7
Taeq	0	0	1	0	4	1	0	2	1	1	0	10	3,2
Tosh	0	0	0	2	1	1	5	0	0	0	1	10	2,7
TOTAL	1	1	5	7	7	6	6	6	4	5	2	50	2,9
	2%	2%	10%	14%	14%	12%	12%	12%	8%	10%	4%	100%	

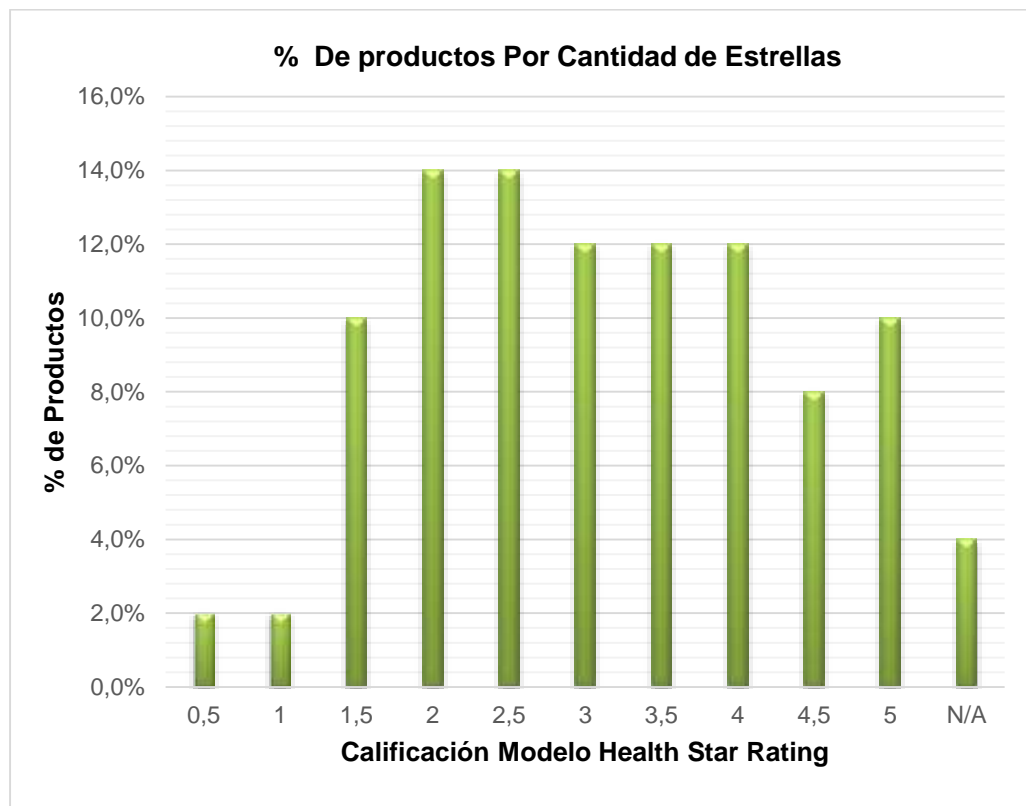
Evaluando las marcas de forma individual bajo este modelo de calificación por estrellas se encuentra que los productos marca Hatsu y Tosh tienen un promedio de estrellas de 2,7, siendo este el promedio más bajo de las 5 marcas, en contraste Finesse es la marca mejor calificada con un promedio de 3,3 estrellas; sin embargo, este promedio sigue estando por debajo del punto de corte para consideración de productos saludables de 3,5 estrellas.

Finesse y Hatsu tienen el 50% de los productos calificados con un número igual o superior a 3,5 estrellas, mientras que Tosh el 60%, por el contrario que Fitness tiene el 70% de sus productos por debajo de esta calificación, mientras que Hatsu es la única marca que presenta productos calificando en el nivel más bajo del modelo, 0,5 estrellas.

Al analizar el total de los productos bajo el modelo de estrellas de Nueva Zelanda se encuentra que los 50 productos en promedio obtienen una calificación de 2,9 estrellas, donde el 54% de los productos se sitúan en una calificación inferior a 3,5 estrellas, la cual es considerada el punto de corte para determinar si el producto es saludable. El 28% de los productos se encuentra en una calificación de 2,0 y 2,5 estrellas cada calificación con 7 productos respectivamente. Adicionalmente se evidencia que solo

5 productos (10%) obtienen la calificación óptima de 5 estrellas, y que el 2% de los productos obtiene la calificación más baja de 0,5, estrellas. Del análisis se descartaron 2 productos (4%) correspondientes a mezclas aromáticas para infundir, teniendo en cuenta que el modelo califica este tipo de productos como mínimamente procesados o sin proceso y/o sin un contenido nutricional relevante.

Ilustración 15. Porcentaje de productos según cantidad de estrellas.



Discusión

Los Modelos de evaluación nutricional se vienen implementando a nivel mundial respondiendo a los lineamientos establecidos por la OMS y la OPS en el año 2012 y 2014 respectivamente, con el fin de prevenir y disminuir los problemas de salud pública que afectan a un gran porcentaje de los países; sin embargo, se considera que se han implementado tarde, ya que el hecho de informar a los consumidores como una herramienta para mitigar la prevalencia de las enfermedades crónicas no transmisibles solo hasta 10 años después, en el caso de Colombia, tuvo relevancia para los gobiernos.

Actualmente las normativas de rotulado y etiquetado de productos estaban diseñadas para comunicar el contenido nutricional y resaltar nutrientes beneficios para la salud, sin embargo, su enfoque se limitaba a la inclusión de cantidades de nutrientes en una tabla, sin informar en realidad a los consumidores.

Los modelos de etiquetado de productos derivados del perfilado de nutrientes suponen una herramienta de selección para los consumidores al alertar sobre los contenidos excesivos de los nutrientes relacionados con el desarrollo de enfermedades crónicas no transmisibles, esperando que estas alertas generen mayor conciencia y análisis de los productos al momento de elegirlos, ya que brindan una información más completa frente al contenido nutricional no solo benéfico y sino también perjudicial para la salud de la población.

Es importante tener en cuenta que, basado en las respuestas obtenidas en la encuesta realizada a consumidores, las personas valoran la cantidad de información que se suministra en los empaques de los productos y en especial en los modelos de rotulado, pues se pudo identificar que el 41% de los encuestados, al preguntarles sobre

cuál modelo consideraban que brindaba información más clara, eligieron aquel que presentaba una calificación y la cantidad de los nutrientes (Apéndice B).

En Colombia, si bien se viene trabajando en la implementación de un modelo de rotulado que permita brindar esta información, hoy en día son pocos los productos que lo tienen implementado en sus empaques; esto se correlaciona con los resultados obtenidos en la encuesta a partir de la cual se dio la priorización de las marcas para evaluar, se podría concluir que hoy la decisión de compra esta permeada por tendencias como la conveniencia o estrategias de marketing que en muchas ocasiones enmascaran la realidad de los productos haciéndolos más atractivos para el consumidor; pues aunque el 70,5% de las personas encuestadas referían revisar siempre o casi siempre la información nutricional de los productos, la elección final de las marcas no refleja un análisis de dicha información, de acuerdo con los resultados obtenidos de la evaluación de los productos (Apéndice B).

Entre estas tendencias de marketing es común encontrar que el concepto de producto saludable tiene una connotación más integral, pues se enmarca en aspectos como el cuidado del medio ambiente, el bienestar emocional, la diversidad y en general un estilo de vida en el que las personas se sientan bien consigo mismas. Sin embargo y en contraposición, la calidad nutricional de los productos puede ser desplazada y rezagada por estos aspectos, dejando de lado la afectación a la salud que puede traer su consumo, ya que como se evidencio en los resultados, los productos pueden tener excesos de nutrientes como grasas saturadas, sodio y azúcares que se han correlacionado con el desarrollo de diferentes enfermedades, principalmente las ECNT

Es inquietante ver como en la encuesta las marcas consideradas saludables por los consumidores y que se ofrecen en el mercado como una mejor alternativa de alimentación, a la luz de la evaluación de los 3 modelos, en su mayoría se califican por debajo del puntaje mínimo para considerarse un producto saludable según el Modelo Health Star Rating de Nueva Zelanda, e incluso bajo los modelos que generan alertas por contenido excesivo de azúcares, grasas saturadas y sodio, como el de la OPS y el de la Resolución 810, tendrían que comunicar aproximadamente 2 sello de advertencia como mínimo.

Lo anterior justifica las preocupaciones de la industria de alimentos con enfoque saludable, ya que al generar estas alertas en los productos solo se tienen dos caminos, el primero comercializar sus productos con sellos de advertencia con la posibilidad de que se vean afectadas sus ventas, ya que como reflejan los resultados de la encuesta, la decisión de compra de los consumidores se enfoca más en aquellos productos con menor contenido de azúcar (90,2%), menor contenido de grasas (44,3%) y menor contenido de sodio (27,9%) (Apéndice B). El otro camino sería la reformulación de los productos para disminuir estos contenidos excesivos, lo que conlleva un posible cambio en el perfil sensorial, los costos, precio de venta al consumidor final, y de igual forma la venta.

Es importante tener en cuenta que los tres modelos evaluados en el presente trabajo no se pueden comparar, aunque todos cumplen el mismo fin de advertir en el panel frontal el contenido excesivo de nutrientes críticos que pueden afectar la salud de los consumidores, los valores y nutrientes a evaluar presentan diferencias significativas entre ellos. Lo anterior se observó principalmente con los resultados obtenidos bajo la

Resolución 810 de 2021 donde los productos presentaron el menor promedio de sellos de 0,96 con respecto al modelo de la OPS el cual obtuvo en promedio 2,02 sellos y el modelo Health Star una calificación promedio de 2,9 estrellas, lo que nos podría llevar a pensar que este resulta siendo menos restrictivo en el análisis de la cantidad de nutrientes perjudiciales para la salud que se encuentra en cada uno de los productos.

Conclusiones

Desde la industria y la producción de alimentos, es nuestra tarea como profesionales formados para ser partícipes de ella propender para que se identifiquen este tipo de normatividades como una oportunidad y una necesidad de innovar, investigar y mejorar cada día los productos que se ofrecen a los consumidores; y no por el contrario visualizarla como un obstáculo para la comercialización de dichos productos.

Adicionalmente, otro de los grandes retos, consiste en educar a los consumidores sobre y a través del etiquetado, con el fin de que comprendan y cuenten con la suficiente información para la toma de decisiones en su alimentación, las cuales pueden estar direccionadas, no a la eliminación de productos de sus costumbres alimentarias, sino al consumo de ellos de forma consiente y balanceada, con el fin de disfrutar del acto de comer sin que este constituya un riesgo para su salud.

El etiquetado frontal en los productos es y será una herramienta útil que permite generar conciencia en el consumidor final en el momento de comprar un producto, ya que la tabla nutricional está diseñada para reportar el contenido de nutrientes de un producto por porción y/o en 100g o 100 ml, pero no está diseñada para orientar al consumidor del consumo excesivo de los nutrientes de riesgo.

Según los resultados de la encuesta actualmente la percepción de un consumidor ante un producto catalogado como “saludable” estaría ligado más bien a la información que transmiten las industrias por medio de sus estrategias de marketing, el voz a voz de los consumidores, el diseño del empaque y su arte, entre otras; ya que como se evidencia en los resultados obtenidos, no es congruente que el consumidor indique que una de las características más importantes para clasificar un producto como saludable es la

información nutricional cuando el análisis de los productos de cada una de las marcas arroja sellos y octógonos de advertencia de exceso de nutrientes para la gran mayoría de productos, en el caso del modelo de la OPS y la Resolución 810, y una calificación promedio por debajo de 3.5 para los productos evaluados, en el caso del modelo Health Start Rating.

Las estrategias de implementación de modelos de perfil de nutrientes son tan solo una parte de la estrategia para la prevención de las ENT, consideramos que es importante hacer énfasis en la educación preventiva de la población en cuanto temas de nutrición, ejercicio, salud, hábitos de vida saludable; sobre todo en la edad temprana si tenemos en cuenta que el estilo de alimentación y hábitos de vida implementado a esta edad define los hábitos para toda la vida. Lo que se traducirá en beneficios para los diferentes sistemas de salud de los países quienes actualmente tienen que destinar rublos importantes para el tratamiento de las enfermedades derivadas de hábitos de alimentación y vida perjudiciales.

Referencias

- Australian Government. (s.f.). *Health Star Rating System*. Recuperado de: <http://www.healthstarrating.gov.au/internet/healthstarrating/publishing.nsf/content/home>
- Australian Government. (2021). Health Star Rating system, calculator and style guide. Recuperado de: [http://www.healthstarrating.gov.au/internet/healthstarrating/publishing.nsf/Content/E380CCCA07E1E42FCA257DA500196044/\\$File/HSR%20System%20Calculator%20and%20Style%20Guide.pdf](http://www.healthstarrating.gov.au/internet/healthstarrating/publishing.nsf/Content/E380CCCA07E1E42FCA257DA500196044/$File/HSR%20System%20Calculator%20and%20Style%20Guide.pdf)
- FDA. (2013). Guidance for Industry: Food Labeling Guide. Recuperado de: <https://www.fda.gov/regulatory-information/search-fda-guidance-documents/guidance-industry-food-labeling-guide>
- Gobierno UK. (2011). The nutrient profiling model. Recuperado de: <https://www.gov.uk/government/publications/the-nutrient-profiling-model>
- ICBF. (2009). Protocolo de investigación, encuesta nacional de la situación nutricional en Colombia. Recuperado de: <https://www.minsalud.gov.co/sites/rid/Lists/BibliotecaDigital/RIDE/VS/ED/GCFI/Base%20de%20datos%20ENSIN%20-%20Protocolo%20Ensin%202010.pdf>
- Jaramillo, C. A. (2019). *El Milagro Metabólico*. Bogotá: Editorial Planeta Colombiana S.A.
- Ministerio de la Protección Social. (2011). Resolución 333: Por la cual se establece el reglamento técnico sobre los requisitos de rotulado o etiquetado nutricional que deben cumplir los alimentos envasados para consumo humano. Recuperado de: https://www.icbf.gov.co/cargues/avance/docs/resolucion_minproteccion_0333_2011.htm
- Ministerio de Salud y Protección Social. (2020). Encuesta Nacional de la Situación Nutricional 2015. Recuperado de: <https://www.minsalud.gov.co/sites/rid/Lists/BibliotecaDigital/RIDE/VS/ED/GCFI/libro-ensin-2015.pdf>
- Ministerio de Salud y Protección Social. (2021). Resolución 810: Por la cual se establece el reglamento técnico sobre los requisitos de etiquetado nutricional y frontal que deben cumplir los alimentos envasados o empacados para consumo humano. Recuperado de: <https://www.minsalud.gov.co/sites/rid/Lists/BibliotecaDigital/RIDE/DE/DIJ/resolucion-810-de-2021.pdf>

- Nielsen. (2018). 4 de cada 10 colombianos están cambiando la versión saludable de su producto preferido. Recuperado de: <https://nielseniq.com/global/es/insights/analysis/2018/4-de-cada-10-colombianos-estan-cambiando-a-la-version-saludable-de-su-producto-preferido/>
- Numa, S. S. (2019). Más de 5.000 productos de paquete, con exceso de azúcar, grasa o sal. Recuperado de: <https://salud/mas-de-5000-productos-de-paquete-con-exceso-de-azucar-grasa-o-sal-article-864104/>
- OMS. (2021). Obesidad y sobrepeso. Recuperado de: <https://www.who.int/es/news-room/fact-sheets/detail/obesity-and-overweight>
- OPS. (2014). Plan de acción para la prevención y el control de las enfermedades no transmisibles en las Américas 2013-2019. Recuperado de: <https://www.paho.org/hq/dmdocuments/2015/plan-accion-prevencion-control-ent-americas.pdf>
- OPS. (2016). Modelo de Perfil de Nutrientes de la Organización Panamericana de la Salud. Recuperado de: https://iris.paho.org/bitstream/handle/10665.2/18622/9789275318737_spa.pdf
- Secretaría de Economía de México. (2010). Modificación a la Norma Oficial Mexicana NOM-051-SCFI/SSA1-2010, Especificaciones generales de etiquetado para alimentos y bebidas no alcohólicas preenvasados. Recuperado de: http://www.dof.gob.mx/normasOficiales/8150/seeco11_C/seeco11_C.html

Apéndices

Apéndice A:

Sistema Health Star Rating: Tablas para el cálculo del puntaje de los productos a partir de su contenido nutricional.

Tabla 1. Puntos de base para productos de las categorías 1D, 2 y 2D.

Baseline points	Energy (kJ) per 100 g or 100 mL	Saturated fat (g) per 100 g or 100 mL	Total sugars (g) per 100 g or 100 mL	Sodium (mg) per 100 g or 100 mL
0	≤335	≤1.0	≤5.0	≤90
1	>335	>1.0	>5.0	>90
2	>670	>2.0	>8.9	>180
3	>1005	>3.0	>12.8	>270
4	>1340	>4.0	>16.8	>360
5	>1675	>5.0	>20.7	>450
6	>2010	>6.0	>24.6	>540
7	>2345	>7.0	>28.5	>630
8	>2680	>8.0	>32.4	>720
9	>3015	>9.0	>36.3	>810
10	>3350	>10.0	>40.3	>900
11	>3685	>11.2	>44.2	>990
12		>12.5	>48.1	>1080
13		>13.9	>52.0	>1170
14		>15.5	>55.9	>1260
15		>17.3	>59.8	>1350
16		>19.3	>63.8	>1440
17		>21.6	>67.7	>1530
18		>24.1	>71.6	>1620
19		>26.9	>75.5	>1710
20		>30.0	>79.4	>1800
21		>33.5	>83.3	>1890
22		>37.4	>87.3	>1980
23		>41.7	>91.2	>2070
24		>46.6	>95.1	>2160
25		>52.0	>99.0	>2250
26		>58.0		>2340
27		>64.7		>2430
28		>72.3		>2520
29		>80.6		>2610
30		>90		>2700

Fuente: Australian Government. 2021.

Tabla 2. Puntos de base del modelo Health star rating para productos de las categorías 3 y 3D.

Baseline points	Energy (kJ) per 100 g or 100 mL	Saturated fat (g) per 100 g or 100 mL	Total sugars (g) per 100 g or 100 mL	Sodium (mg) per 100 g or 100 mL
0	≤ 335	≤1.0	≤ 5.0	≤ 90
1	>335	>1.0	>5.0	>90
2	>670	>2.0	>9.0	>180
3	>1005	>3.0	>13.5	>270
4	>1340	>4.0	>18.0	>360
5	>1675	>5.0	>22.5	>450
6	>2010	>6.0	>27.0	>540
7	>2345	>7.0	>31.0	>630
8	>2680	>8.0	>36.0	>720
9	>3015	>9.0	>40.0	>810
10	>3350	>10.0	>45.0	>900
11	>3685	>11.0		>990
12		>12.0		>1080
13		>13.0		>1170
14		>14.0		>1260
15		>15.0		>1350
16		>16.0		>1440
17		>17.0		>1530
18		>18.0		>1620
19		>19.0		>1710
20		>20.0		>1800
21		>21.0		>1890
22		>22.0		>1980
23		>23.0		>2070
24		>24.0		>2160
25		>25.0		>2250
26		>26.0		>2340
27		>27.0		>2430
28		>28.0		>2520
29		>29.0		>2610
30		>30.0		>2700

Fuente: Australian Government. 2021.

Tabla 3. Puntos de base para productos de la categoría 1.

Baseline points	Energy kJ/100mL	Total sugars g/100mL
0	≤1.1	≤ 0.1
1	> 1.1	> 0.1
2	> 31	> 1.6
3	> 61	> 3.1
4	> 91	> 4.6
5	> 121	> 6.1
6	> 151	> 7.6
7	> 181	> 9.1
8	> 211	> 10.6
9	> 241	> 12.1
10	> 271	> 13.6

Fuente: Australian Government. 2021.

Tabla 4. Puntos por contenido de frutas, verduras, nueces y leguminosas de los productos de las categorías 1D, 2, 2D, 3 y 3D.

Points	Column 1 % Concentrated fruit or vegetables	Column 2 % fvnl
0	<25	≤40
1	≥25	>40
2	≥43	>60
3	≥52	>67
4	≥63	>75
5	≥67	>80
6	≥80	>90
7	≥90	>95
8	=100	=100

Fuente: Australian Government. 2021.

Tabla 5. Puntos por contenido de frutas, verduras, nueces y leguminosas de los productos de la categoría 1.

Points	Fruit and vegetable content (%)
0	< 25
1	≥ 25
2	≥ 33
3	≥ 41
4	≥ 49
5	≥ 57

6	≥ 65
7	≥ 73
8	≥ 81
9	≥ 89
10	≥ 96

Fuente: Australian Government. (2021).

Tabla 6. Puntos por contenido de Proteína y Fibra.

Points	Protein (g) per 100 g or 100 mL	Dietary fibre (g) per 100 g or 100 mL
0	≤1.6	≤0.9
1	>1.6	>0.9
2	≥3.2	>1.9
3	>4.8	>2.8
4	>6.4	>3.7
5	>8.0	>4.7
6	>9.6	>5.4
7	>11.6	>6.3
8	>13.9	>7.3
9	>16.7	>8.4
10	>20.0	>9.7
11	>24.0	>11.2
12	>28.9	>13.0
13	>34.7	>15.0
14	>41.6	>17.3
15	>50.0	>20.0

Fuente: Australian Government. (2021).

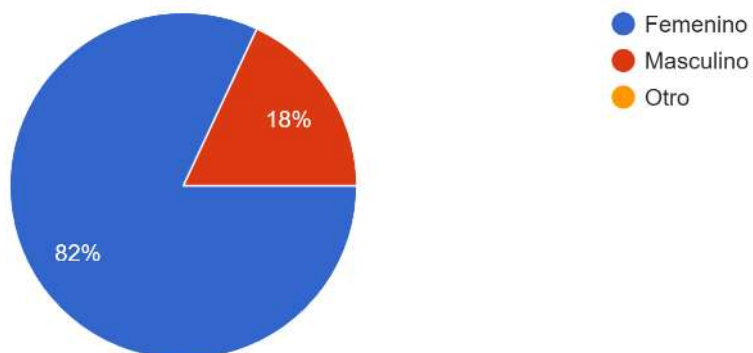
Referencias

Australian Government. (2021). Health Star Rating system, calculator and Style Guide. Recuperado de: [http://www.healthstarrating.gov.au/internet/healthstarrating/publishing.nsf/Content/E380CCCA07E1E42FCA257DA500196044/\\$File/HSR%20System%20Calculator%20and%20Style%20Guide.pdf](http://www.healthstarrating.gov.au/internet/healthstarrating/publishing.nsf/Content/E380CCCA07E1E42FCA257DA500196044/$File/HSR%20System%20Calculator%20and%20Style%20Guide.pdf)

Apéndice B:
Resumen de resultados de la encuesta: Evaluación de percepción de marcas consideradas saludables.

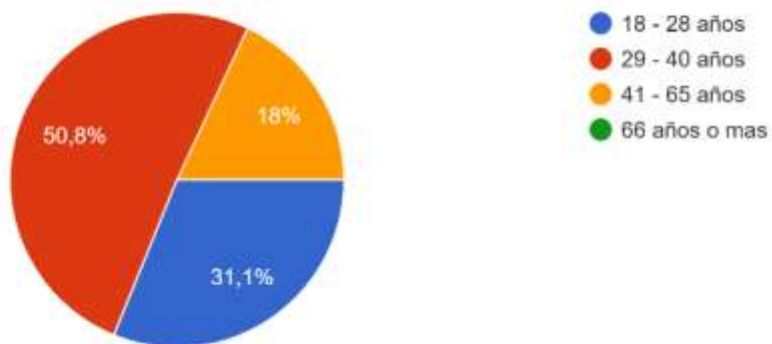
¿Con que genero te identificas mas?

61 respuestas



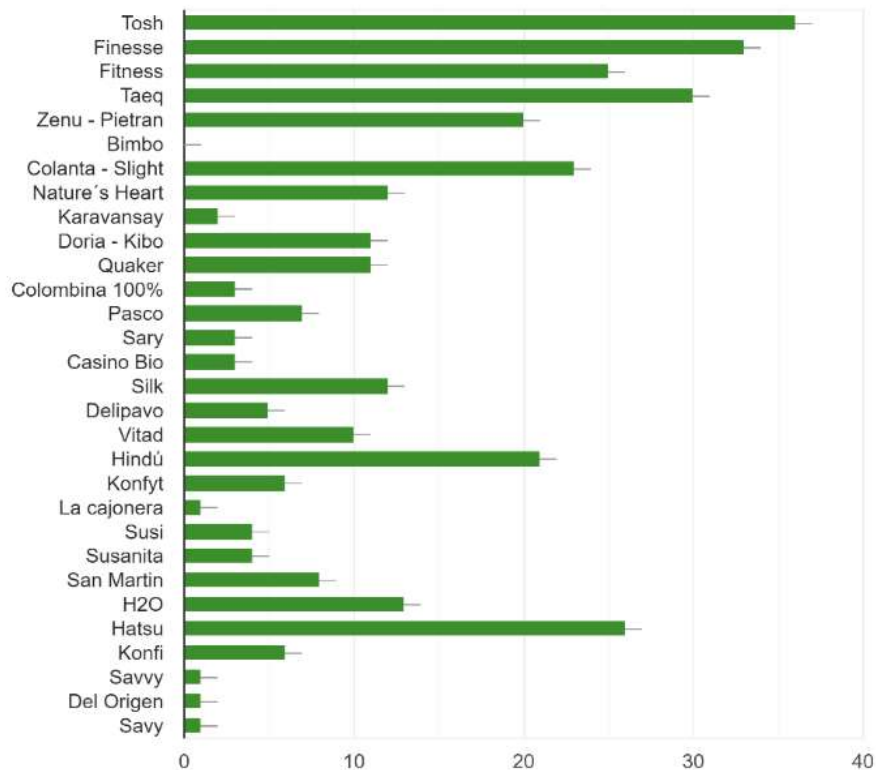
¿En que rango de edad te encuentras?

61 respuestas



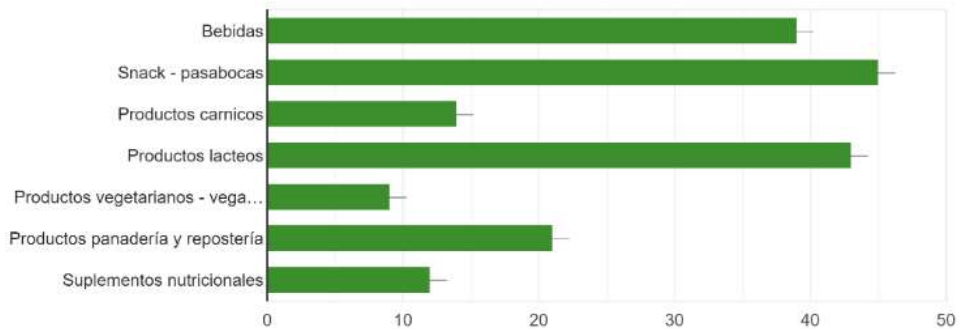
De las siguientes marcas, ¿Cuál(es) identifica usted como marcas saludables?

61 respuestas



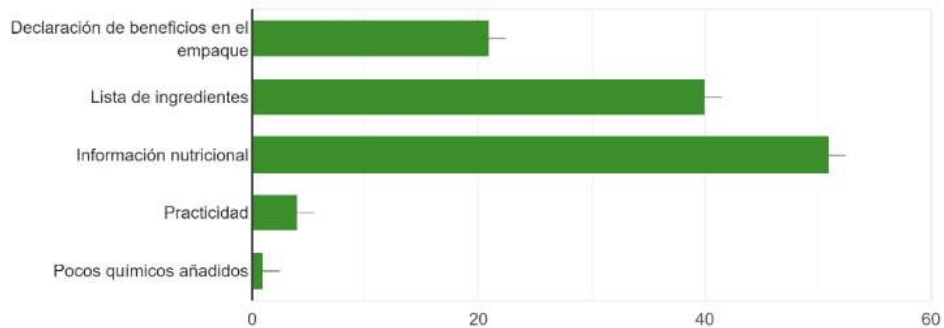
Dentro de las marcas que considera saludables, que categorías de productos consume mas. (Elija 3)

61 respuestas



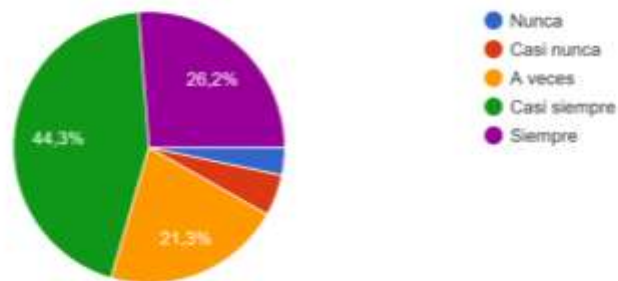
¿Cuál(es) de las siguientes características debe cumplir un producto para que usted lo considere saludable?

61 respuestas



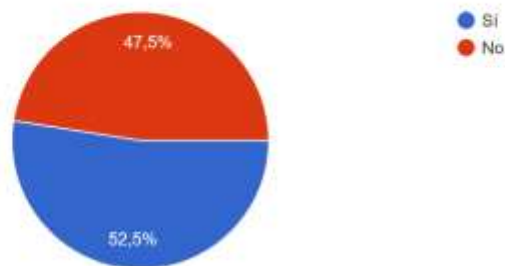
Cuando compra un producto de las marcas que usted considera saludable, con que frecuencia lo elige por la información nutricional y de ingredientes de los empaques.

61 respuestas



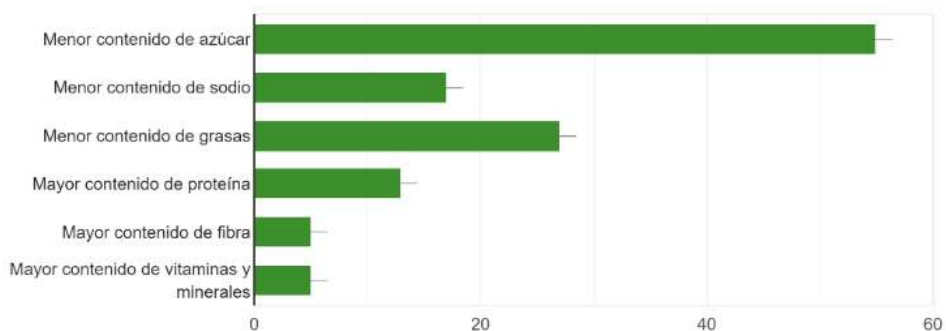
¿Conoce usted cual es la cantidad sugerida de ingesta de energía y nutrientes (Grasas, proteínas, azúcares, calorías) para una persona de su edad y sexo?

61 respuestas



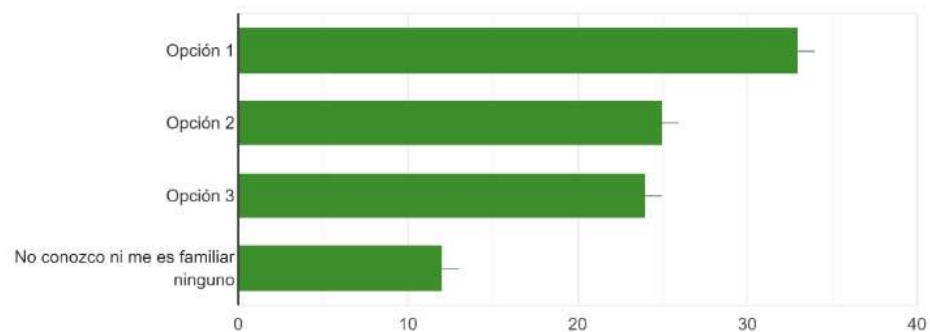
Al momento de elegir un producto desde el punto de vista nutricional, usted elegiría el que tuviera:
(Elija 2)

61 respuestas



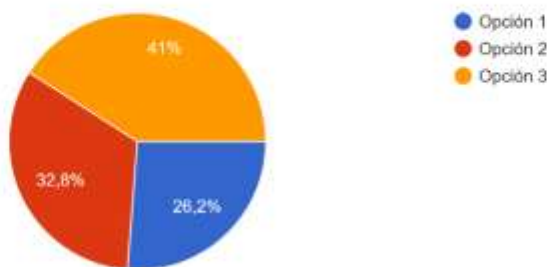
A continuación le presentamos modelos de Rotulado nutricional de productos, los cuales buscan brindarle al consumidor información sobre el conte...roducto. Elija los que conoce o le sean familiares

61 respuestas



Teniendo en cuenta las imágenes anteriores, ¿Cuál cree usted que brinda información mas clara respecto al contenido nutricional del producto?

61 respuestas



EVALUACIÓN NUTRICIONAL DE PRODUCTOS CON PERCEPCIÓN SALUDABLE

A partir de su composición, usado la normativa colombiana vigente y los modelos Health Stars Ratings y el de perfilado de nutrientes de la OPS

APÉNDICE C



Nestlé
Fitness

HATSU



En el mercado

INTRODUCCIÓN

A continuación, de manera gráfica, se resumen los resultados obtenidos una vez realizada la evaluación y caracterización de los diferentes productos para cada una de las marcas percibidas como saludables por los consumidores, usando la normativa Colombiana, **Resolución 810**, los modelos **Health Stars Rating** y el de perfilado de nutrientes de la **OPS**.

PRODUCTOS ANALIZADOS



Finesse Brownie
Finesse Mousse Chocolate
Finesse Queso Crema
Finesse Queso Mozzarella
Finesse Yogur Griego
Finesse Yogur con Probioticos
Finesse Avena
Finesse Bebida con Marañon
Finesse Gelatina
Finesse Yogur con Müsli



Hojuelas Canela Chai
Barra Chocolate
Barra Crunchy Caramel
Cereal Integral Mixes
Granola Frutos Rojos
Cereal Integral Original
Galleta Cereal Avena y Cacao
Galleta Cereal Coco
Galleta Cereal Frutos Rojos
Galleta Cereal Yogur Fresa



Infusión Hibisco & Rooibos
Té Cherry Blossom
Té Mangostino
Té Red Berries
Té Black Thea & Lemon
Soda Uva & Romero
Maní Arándanos y Almendras
Maní Sal Limón
Barra de Cereal Chocolate
Nueces & Frutas Cubiertas con Yogur



Pan Arándano y Nuez
Rosquitas de Yuca
Barras de Cereal Frutos Amarillos
Mini Galletas Chocolate
Esparcible de Dátiles Avellana y Cacao
Cuadritos de Avena
Multifibra Piña y Pitaya
Bebida Almendras
Chips de Vegetales
Galletas Integrales



Infusión Bienestar
Granola Crunchy Almendras
Galleta Waffer Multicereal Rellena
Pancakes de Avena
Mix Primavera con Piña y Yogur
Pita Chips Pimentón Dulce
Bran and Honey Crackers
Barra de Cereal con Chocolate Semi Amargo
Helado de Piña
Bebida de Coco Sin Azúcar



Producto
Finesse Brownie



Información Nutricional

Porciones por envase 1
Tamaño Porción 1 Unidad (44 g)

Cantidad porción

Calorías 60

% Valor Diario*

Grasa Total 7 g **11%**

Grasa Saturada 3.5 g **18%**

Grasa Trans 0 g

Colesterol 30 mg **10%**

Sodio 125 mg **5%**

Carbohidrato Total 21 g **7%**

Fibra Dietaria <1 g **<2%**

Azúcar Total 2 g

Proteína 5 g **10%**

Vitamina A 6%

Vitamina C 0%

Calcio 8%

Hierro 10%

* Los porcentajes de Valores Diarios están basados en una dieta de 2000 calorías. Sus valores diarios pueden ser mayores o menores dependiendo de sus necesidades calóricas.

Ingredientes: Huevo, edulcorante (maltitol), harina de trigo fortificada, leche desnatada en polvo, grasa vegetal, margarina (mezcla de aceites vegetales (aceite de palma, aceite de palma fraccionado), aceite de palmiste, agua, sal, emulgente (monoglicéridos de ácidos grasos, lecitina de soja)), cacao en polvo, sabores idénticos naturales, sal, levadura (polvo para hornear), conservante (propionato de calcio)

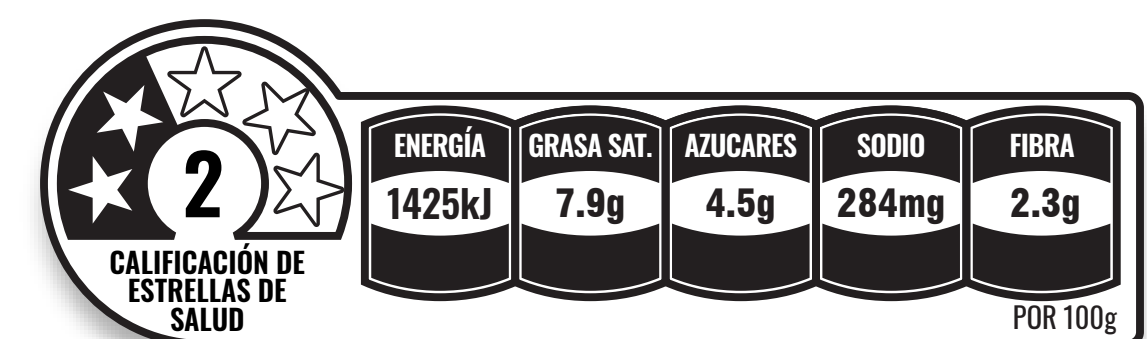
Normativa 810: Colombia



Normativa: OPS



Star Rating: New Zeland & UK





Producto

Finesse Mousse Chocolate

Información Nutricional	
Porciones por envase	2
Tamaño Porción	1Vaso (100 g)
Cantidad porcion	
Calorías	20
	% Valor Diario*
Grasa Total 2 g	3%
Grasa Saturada 1.5 g	8%
Grasa Trans 0 g	
Colesterol 10 mg	3%
Sodio 170 mg	7%
Carbohidrato Total 8 g	3%
Fibra Dietaria 1 g	4%
Azúcar Total 5 g	
Proteína 4 g	8%
Vitamina A	0%
Vitamina C	0%
Calcio	10%
Hierro	4%

* Los porcentajes de Valores Diarios están basados en una dieta de 2000 calorías. Sus valores diarios pueden ser mayores o menores dependiendo de sus necesidades calóricas.



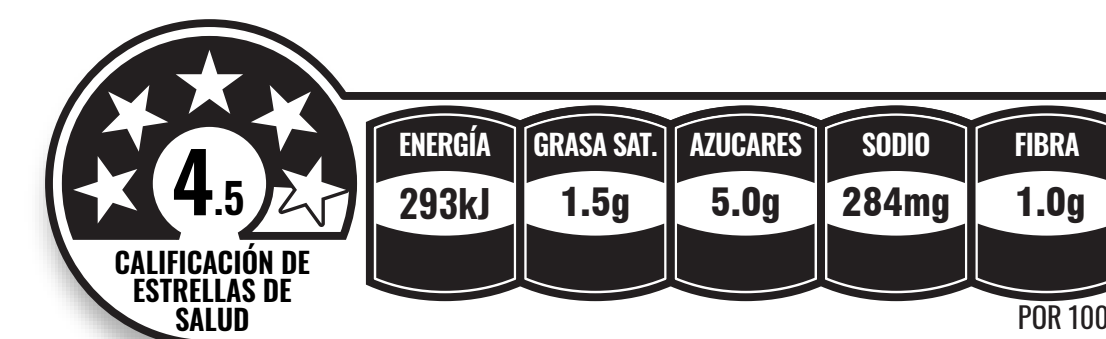
Normativa 810: Colombia



Normativa: OPS



Star Rating: New Zeland & UK



Ingredientes: leche entera concentrada higienizada, leche entera sin lactosa higienizada, leche desnatada reconstituída, agua, espesante (almidón modificado), cacao en polvo, gelatina, estabilizantes (carragenina, difosfato tetrasódico), aromas (idéntico aroma natural, aroma natural), sal, edulcorante (glucósidos de esteviol)



Producto

Finesse Queso Crema



Información Nutricional

Porciones por envase **13**
 Tamaño Porción **1Cda. (16 g)**

Cantidad porción

Calorías 15

% Valor Diario*

Grasa Total 1,5 g **2%**

Grasa Saturada 1. g **5%**

Grasa Trans 0 g

Colesterol 5 mg **2%**

Sodio 85 mg **4%**

Carbohidrato Total <1 g **0%**

Fibra Dietaria 0 g **0%**

Azúcar Total 0 g

Proteína 1 g **2%**

Vitamina A 4%

Vitamina C 0%

Calcio 0%

Hierro 0%

* Los porcentajes de Valores Diarios están basados en una dieta de 2000 calorías. Sus valores diarios pueden ser mayores o menores dependiendo de sus necesidades calóricas.

Normativa 810: Colombia



Normativa: OPS



Star Rating: New Zeland & UK

ENERGÍA	GRASA SAT.	AZUCARES	SODIO	FIBRA
523kJ	6.3g	0g	531mg	0g

CALIFICACIÓN DE ESTRELLAS DE SALUD POR 100g

Ingredientes: Quark bajo en grasa (leche desnatada, fermento láctico, enzima (cuajo)), mantequilla (crema de leche, fermento láctico), crema de leche, proteínas de leche, sal, estabilizantes (gelatina, carragenina, carboximetilcelulosa sódica, goma xantana), espesante (algarroba goma de frijol)



Producto
Finesse Queso Mozzarella

Informacion Nutricional

Porciones por envase **6**
 Tamaño Porción **1unidad. (30 g)**

Cantidad porcion

Calorías 80

% Valor Diario*

Grasa Total 6 g **9%**

Grasa Saturada 5. g **25%**

Grasa Trans 0 g

Colesterol 10 mg **3%**

Sodio 140 mg **6%**

Carbohidrato Total 0 g **0%**

Fibra Dietaria 0 g **0%**

Azúcar Total 0 g

Proteína 7 g **14%**

Vitamina A 2%

Vitamina C 0%

Calcio 15%

Hierro 0%

* Los porcentajes de Valores Diarios están basados en una dieta de 2000 calorías. Sus valores diarios pueden ser mayores o menores dependiendo de sus necesidades calóricas.



Normativa 810: Colombia



Normativa: OPS



Star Rating: New Zeland & UK



Ingredientes: Cuajada (leche entera higienizada, estabilizante (cloruro cálcico), cuajo, fermento láctico (Streptococcus thermophilus)), cloruro sódico (sal común)



Producto
Finesse Yogur Griego

Información Nutricional	
Porciones por envase	1
Tamaño Porción	1 vaso (150 g)
Cantidad porción	
Calorías	80
% Valor Diario*	
Grasa Total 0 g	0%
Grasa Saturada 0 g	0%
Grasa Trans 0 g	
Colesterol <5 mg	<1%
Sodio 95mg	4%
Carbhidrato Total 10 g	3%
Fibra Dietaria 0 g	0%
Azúcar Total 0 g	
Proteína 10 g	20%
Vitamina A	0%
Vitamina C	0%
Calcio	25%
Hierro	0%

* Los porcentajes de Valores Diarios están basados en una dieta de 2000 calorías. Sus valores diarios pueden ser mayores o menores dependiendo de sus necesidades calóricas.



Ingredientes: leche desnatada higienizada, proteína de leche, espesante (almidón modificado), cultivos lácteos (*L. bulgaricus*, *S. thermophilus*), potenciador del sabor (alimentador lácteo), edulcorantes artificiales (sucralosa, acesulfamo K)

Normativa 810: **Colombia**



Normativa: **OPS**



Star Rating: **New Zeland & UK**





Producto

Finesse Yogur con Probioticos



Información Nutricional

Porciones por envase **8**
 Tamaño Porción **1 vaso (200 g)**

Cantidad porción

Calorías 90

% Valor Diario*

Grasa Total 0 g **0%**

Grasa Saturada 0 g **0%**

Grasa *Trans* 0 g

Colesterol 5 mg **2%**

Sodio 105 mg **4%**

Carbohidrato Total 15 g **5%**

Fibra Dietaria <1 g **<2%**

Azúcar Total 9 g

Proteína 7 g **14%**

Vitamina A 0%

Vitamina C 0%

Calcio 20%

Hierro 0%

* Los porcentajes de Valores Diarios están basados en una dieta de 2000 calorías. Sus valores diarios pueden ser mayores o menores dependiendo de sus necesidades calóricas.

Ingredientes: Preparación de leche desnatada higienizada y/o leche desnatada reconstituida, trocitos de mora y trocitos de fresa (mora, fresa, zumo de uva, pulpa de manzana, agua, fibra dietética (polidextrosa), edulcorante (glucósidos de esteviol)), espesante (maicena), leche desnatada en polvo, gelificante y emulsionante (gelatina), aromas (sabor idéntico al natural, aroma natural), estabilizante (pectina), colorante natural (cochinilla), edulcorante (glucósidos de esteviol), colorante (extracto de uva), cultivos lácticos (*L. bulgaricus*, *S. thermophilus*), cultivos probióticos (*L. casei*, *L. acidophilus*)

Normativa 810: Colombia



Normativa: OPS



Star Rating: New Zeland & UK





Producto
Finesse Avena

Información Nutricional

Porciones por envase **12**
Tamaño Porción **1 vaso (250 g)**

Cantidad porción

Calorías 100

% Valor Diario*

Grasa Total 1.5 g **2%**

Grasa Saturada 1 g **5%**

Grasa Trans 0 g

Colesterol <5 mg **<1%**

Sodio 115 mg **5%**

Carbohidrato Total 14 g **5%**

Fibra Dietaria 1 g **4%**

Azúcar Total 6 g

Proteína 8 g **16%**

Vitamina A 0%

Vitamina C 0%

Calcio 20%

Hierro 0%

* Los porcentajes de Valores Diarios están basados en una dieta de 2000 calorías. Sus valores diarios pueden ser mayores o menores dependiendo de sus necesidades calóricas.



Ingredientes: leche desnatada higienizada, agua, harina de avena, estabilizante (mono y diglicéridos de ácidos grasos, carragenina, goma guar), edulcorantes artificiales (acesulfamo K, sucralosa), estabilizante (tripolifosfato sódico), sal, idéntico aroma natural

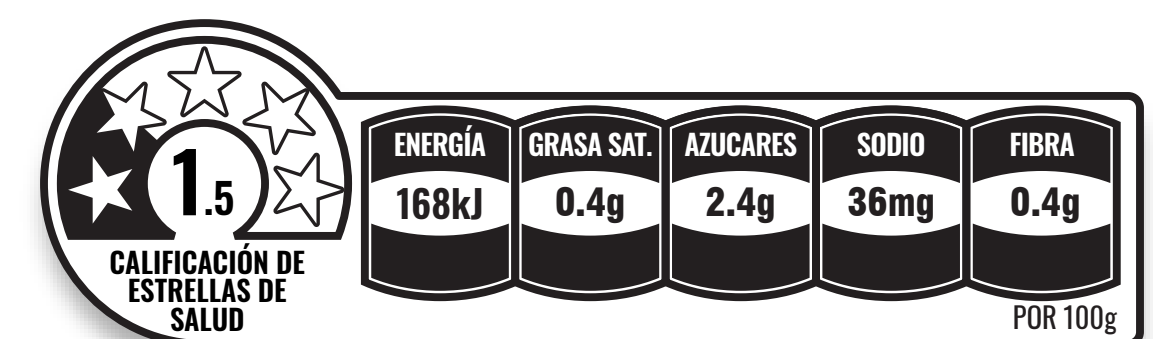
Normativa 810: Colombia



Normativa: OPS



Star Rating: New Zeland & UK





Producto

Finesse Bebida con Marañón

Información Nutricional

Porciones por envase 4
 Tamaño Porción 1 vaso (240 g)

Cantidad porción

Calorías 40

% Valor Diario*

Grasa Total 3 g 5%

Grasa Saturada 1.5 g 8%

Grasa Trans 0 g

Colesterol 0 mg 0%

Sodio 30 mg 1%

Carbohidrato Total 2 g 1%

Fibra Dietaria 0 g 0%

Azúcar Total 0 g

Proteína <1 g <2%

Vitamina A 20%

Vitamina C 0%

Calcio 25%

Hierro 0%

* Los porcentajes de Valores Diarios están basados en una dieta de 2000 calorías. Sus valores diarios pueden ser mayores o menores dependiendo de sus necesidades calóricas.



Ingredientes: mezcla de marañón (agua, pasta de marañón), emulgentes (mono y diglicéridos de ácidos grasos), estabilizador (goma gellan, goma xantana), calcio (fosfato tricálcico), aromas (saborizante natural, aroma natural idéntico), sal marina, edulcorante (steviol glucósidos), vitamina A, vitamina D3

Normativa 810: Colombia



Normativa: OPS



Star Rating: New Zeland & UK





Producto
Finesse Gelatina



Información Nutricional	
Porciones por envase	1
Tamaño Porción	1 vaso (108 g)
Cantidad porción	
Calorías	15
% Valor Diario*	
Grasa Total 0 g	0%
Grasa Saturada 0 g	0%
Grasa <i>Trans</i> 0 g	
Colesterol 0 mg	0%
Sodio 10 mg	0%
Carbohidrato Total 2 g	1%
Fibra Dietaria 0 g	0%
Azúcar Total 1 g	
Proteína 2 g	4%
Vitamina A	0%
Vitamina C	0%
Calcio	0%
Hierro	0%

* Los porcentajes de Valores Diarios están basados en una dieta de 2000 calorías. Sus valores diarios pueden ser mayores o menores dependiendo de sus necesidades calóricas.

Ingredientes: agua, jugo de manzana, jalea, corrector de acidez (ácido cítrico, citrato de sodio, ácido ascórbico), sabores naturales idénticos, conservantes (sorbato de potasio, benzoato de sodio), edulcorantes artificiales (acesulfamo K, sucralosa), colorante natural (curcumina)

Normativa 810: Colombia



Normativa: OPS



Star Rating: New Zeland & UK





Producto
Finesse Yogur con Müsli



Información Nutricional

Porciones por envase **1**
 Tamaño Porción **1 vaso (170 g)**

Cantidad porción
Calorías 140

% Valor Diario*

Grasa Total 0.5 g	1%
Grasa Saturada 0 g	0%
Grasa Trans 0 g	
Colesterol <5 mg	<2%
Sodio 135mg	6%
Carbohidrato Total 27 g	9%
Fibra Dietaria 1 g	4%
Azúcar Total 14 g	
Proteína 6 g	12%
Vitamina A	0%
Vitamina C	0%
Calcio	20%
Hierro	4%

* Los porcentajes de Valores Diarios están basados en una dieta de 2000 calorías. Sus valores diarios pueden ser mayores o menores dependiendo de sus necesidades calóricas.

Ingredientes: Yogur desnatado sin azúcar sabor natural: leche desnatada pasteurizada y/o leche desnatada reconstituida, espesante (fécula de maíz), leche desnatada en polvo, gelificante/emulgente (gelatina), estabilizante (pectina), aroma natural, edulcorante (glucósidos de esteviol), cultivos lácticos (L. bulgaricus, S. thermophilus), cultivos probióticos (L. casei, L. acidophilus) Muesli Kellogg's: mezcla de cereales (copos de avena, copos de maíz, copos de arroz, copos de salvado de trigo), azúcar, pasas, manzana deshidratada, extracto de malta, sal, hierro reducido (hierro), colesterciferol (vitamina D3), cianocobalamina (vitamina B12), mononitrato de tiamina (vitamina B1), piridoxina (vitamina B6), ácido fólico

Normativa 810: Colombia



Normativa: OPS



Star Rating: **New Zeland & UK**





Producto
Hojuelas Canela Chai

Información Nutricional

Porciones por envase **Aprox. 13**
 Tamaño Porción **1 vaso (150 g)**

Cantidad porción

Calorías 100

% Valor Diario*

Grasa Total 1 g	2%
Grasa Saturada 0 g	0%
Grasa Trans 0 g	
Colesterol 0 mg	0%
Sodio 70 mg	3%
Carbohidrato Total 23 g	8%
Fibra Dietaria 8 g	32%
Azúcar Total 2 g	
Proteína 3 g	6%
Vitamina A	0%
Vitamina C	0%
Calcio	25%
Hierro	25%

* Los porcentajes de Valores Diarios están basados en una dieta de 2000 calorías. Sus valores diarios pueden ser mayores o menores dependiendo de sus necesidades calóricas.



Ingredientes: copos de trigo integral (67,6 %), povidexrosa, arroz (10,4 %), salvado de trigo, azúcar, alulosa, especias (1 %) (canela, cardamomo, jengibre, nuez moscada), aroma natural (sabor natural de té chai, sabor natural de canela, aroma natural de vainilla), emulgente (monoglicéridos de ácidos grasos), sal, corrector de acidez (fosfato trisódico), edulcorante artificial (sucralosa), antioxidante (mezcla de tocoferoles), vitaminas y minerales (carbonato de calcio, niacina, hierro, ácido pantoténico, zinc, vitamina B1, vitamina B6, vitamina B2, ácido fólico)

Normativa 810: Colombia



Normativa: OPS



Star Rating: New Zeland & UK





Producto
Barra Chocolate

Información Nutricional

Porciones por envase 1
Tamaño Porción 1 unidad (23 g)

Cantidad porción

Calorías 90

% Valor Diario*

Grasa Total 1.5 g	2%
Grasa Saturada 1 g	5%
Grasa Trans 0 g	
Colesterol 0 mg	0%
Sodio 80 mg	3%
Carbohidrato Total 18 g	6%
Fibra Dietaria 1 g	4%
Azúcar Total 7 g	
Proteína 1 g	2%
Vitamina A	0%
Vitamina C	0%
Calcio	15%
Hierro	10%

* Los porcentajes de Valores Diarios están basados en una dieta de 2000 calorías. Sus valores diarios pueden ser mayores o menores dependiendo de sus necesidades calóricas.



Ingredientes: cereales (48,2 %), granos de trigo integral (27,4 %), arroz (17,6 %), harina de trigo integral (2,2 %), sémola de maíz (0,8 %), harina de arroz (0,2 %), cobertura de chocolate con leche desnatada (14 %) (azúcar, masa de cacao, leche desnatada en polvo, suero de leche en polvo, manteca de cacao, emulgentes (lecitina de soja, polirricinoleato de poliglicerol), aroma artificial (vainillina)), jarabe de glucosa, azúcar, jarabe de azúcar invertido, extracto de malta (cebada), humectante (glicerol), chips de cacao (3%), aceite de palma, jarabe de azúcar moreno parcialmente invertido, mezcla de extractos de malta (cebada, cebada malteada), sal, emulgentes (lecitina de girasol, mono y diglicéridos de ácidos grasos), cacao en polvo, palma fraccionada aceite, corrector de acidez (fosfato trisódico), aroma natural (chocolate), aceite de girasol, antioxidante (concentrado de tocoferoles mixtos), dextrosa, aroma natural de vainilla, aroma natural (canela), vitaminas y minerales (calcio, niacina, ácido pantoténico, vitamina B6, vitamina B2, ácido fólico, hierro)

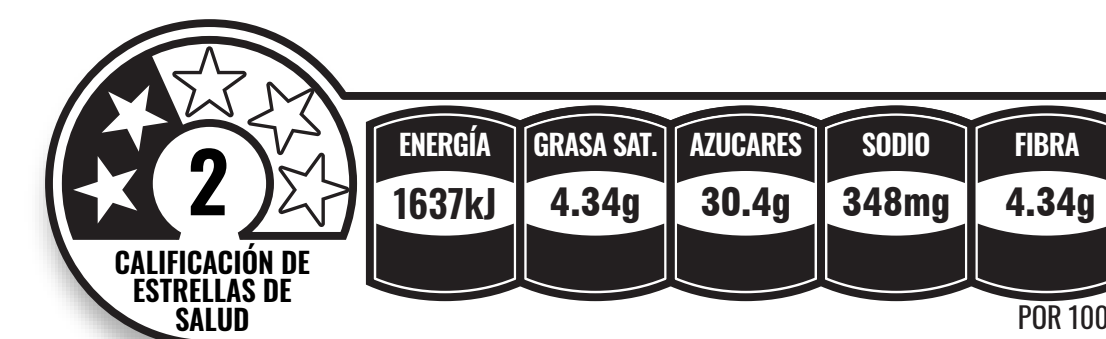
Normativa 810: Colombia



Normativa: OPS



Star Rating: New Zeland & UK





Producto
**Barra Crunchy
Caramel**

Información Nutricional	
Porciones por envase	6
Tamaño Porción	1 unidad (23 g)
Cantidad porción	
Calorías	90
	% Valor Diario*
Grasa Total 1.5 g	2%
Grasa Saturada 1 g	5%
Grasa Trans 0 g	
Colesterol 0 mg	0%
Sodio 75 mg	3%
Carbohidrato Total 18 g	6%
Fibra Dietaria 1 g	4%
Azúcar Total 7 g	
Proteína 1 g	2%
Vitamina A	0%
Vitamina C	0%
Calcio	15%
Hierro	15%

* Los porcentajes de Valores Diarios están basados en una dieta de 2000 calorías. Sus valores diarios pueden ser mayores o menores dependiendo de sus necesidades calóricas.



Ingredientes: cereales (46,6 %), granos de trigo integral (25,6 %), arroz (16,5 %), harina de trigo integral (2,5 %), harina de maíz integral (2 %), cobertura de chocolate con leche (14 %) (azúcar, leche desnatada en polvo, manteca de cacao, pasta de cacao, grasa láctea, emulgentes (lecitina de soja, polirricinoleato de poliglicerol), aroma artificial (vainillina)), jarabe de glucosa, azúcar, jarabe de azúcar invertido, extracto de malta (cebada), caramelo crujiente (azúcar, jarabe de glucosa, concentrado leche, grasa de leche, crema de leche en polvo, sal, emulgente (lecitina de soja)), humectante (glicerol), aceite de palma, jarabe de azúcar moreno parcialmente invertido, extracto de malta (cebada, cebada malteada), sal, almidón de maíz, emulgente (lecitina de girasol, mono y diglicéridos de ácidos grasos), sabor a caramelo idéntico al natural, corrector de acidez (fosfato trisódico), aceite de palma fraccionado, antioxidante (concentrado mixto de tocoferoles, vitaminas y minerales (niacina, ácido pantoténico, vitamina B6, vitamina B2, ácido fólico, hierro, carbonato de calcio))

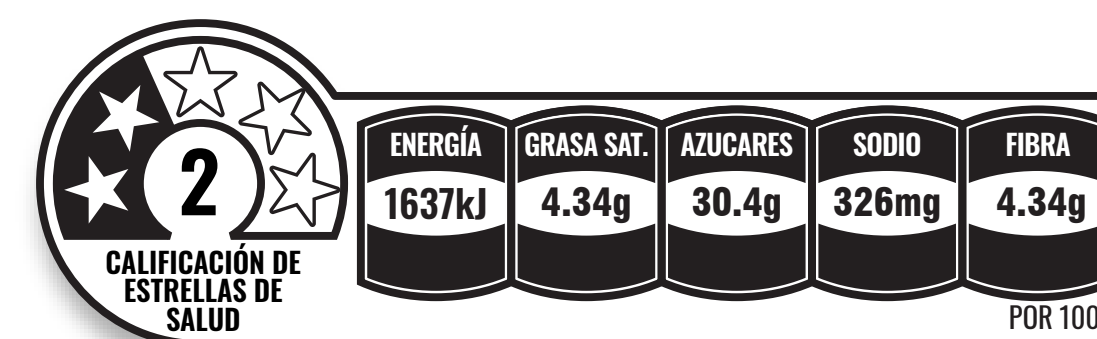
Normativa 810: Colombia



Normativa: OPS



Star Rating: **New Zeland & UK**





Producto
**Cereal Integral
 Mixes**

Información Nutricional

Porciones por envase **Aprox.5**
 Tamaño Porción **3 Cdas. (35 g)**

Cantidad porción

Calorías 160

% Valor Diario*

Grasa Total 7 g **11%**

Grasa Saturada 3 g **15%**

Grasa Trans 0 g

Colesterol 0 mg **0%**

Sodio 35mg **1%**

Carbohidrato Total 22 g **7%**

Fibra Dietaria 3 g **12%**

Azúcar Total 9 g

Proteína 4 g **8%**

Vitamina A 0%

Vitamina C 0%

Calcio 0%

Hierro 4%

* Los porcentajes de Valores Diarios están basados en una dieta de 2000 calorías. Sus valores diarios pueden ser mayores o menores dependiendo de sus necesidades calóricas.



Ingredientes: frutos rojos Fitness cookies (harina de trigo integral (12%), harina de trigo fortificada (niacina, hierro, vitamina B1, vitamina B2, ácido fólico), azúcar, arándanos (3,2%), oleína de palma, avena (2,8%), azúcar invertido, coco rallado (1,7%), levadura (bicarbonato amónico, bicarbonato sódico, fosfato monocálcico), fresa en polvo (0,32%), sabor idéntico al natural, sal, emulgente (lecitina de soja), maní tostado, maíz tostado, quinua recubierta (quinua, cobertura de chocolate con leche (azúcar, aceite vegetal hidrogenado, leche entera en polvo, cacao, emulsionante (lecitina de soja, PGPR), sabores idénticos a los naturales)), pasas recubiertas (pasas, cobertura de yogur (azúcar, aceite vegetal hidrogenado, leche entera en polvo, emulsionante (lecitina de soja), aromas idénticos a los naturales), agente de recubrimiento (goma arábica, goma laca))

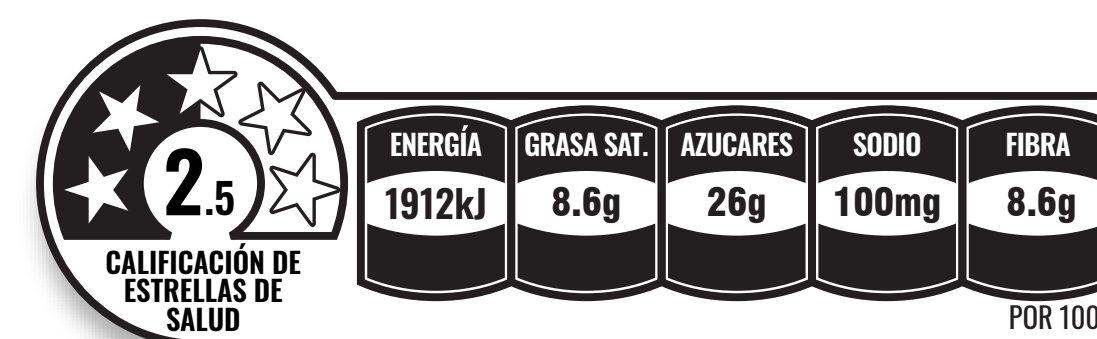
Normativa 810: Colombia



Normativa: OPS



Star Rating: **New Zeland & UK**





Producto
**Granola Frutos
 Rojos**

Información Nutricional	
Porciones por envase	7.5
Tamaño Porción	½ taza (40 g)
Cantidad porción	
Calorías	160
% Valor Diario*	
Grasa Total 4 g	6%
Grasa Saturada 0.5 g	3%
Grasa Trans 0 g	
Colesterol 0 mg	0%
Sodio 50 mg	2%
Carbohidrato Total 29 g	10%
Fibra Dietaria 2 g	8%
Azúcar Total 8 g	
Proteína 4 g	8%
Vitamina A	0%
Vitamina C	0%
Calcio	15%
Hierro	0%

* Los porcentajes de Valores Diarios están basados en una dieta de 2000 calorías. Sus valores diarios pueden ser mayores o menores dependiendo de sus necesidades calóricas.



Ingredientes: Mezcla de cereales (61,3%) (copos de avena integrales (58,4%), harina de avena integral (2,9%)), jarabe de azúcar (azúcar, jarabe de azúcar invertido, melaza, agua), copos de trigo (9,2%) (granos de trigo, malta de cebada extracto, emulgente (lecitina de girasol)), arándanos rojos secos picados (5,8 %) (arándano rojo (35 %), azúcar), pipas de calabaza (4,3 %), arroz inflado (sémola de arroz (2,5 %), harina de trigo, azúcar, malta de cebada harina, sal), melaza, aceite de girasol, minerales (con carbonato de calcio (fuente de calcio)), corrector de acidez (ácido cítrico), sal, canela

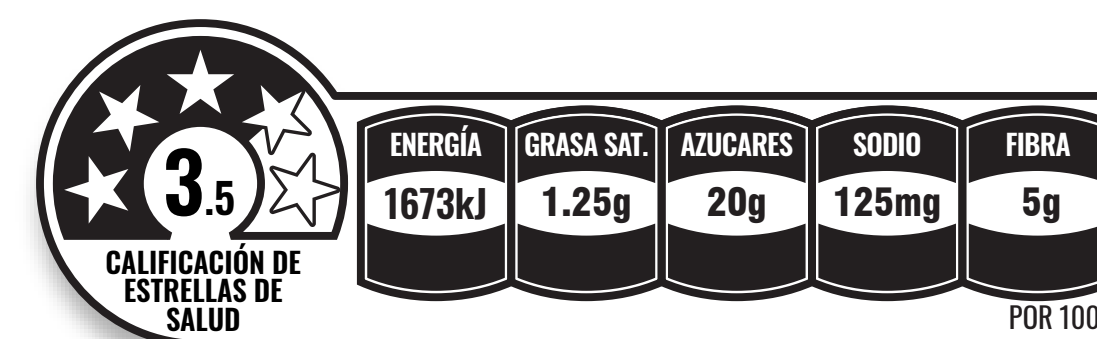
Normativa 810: Colombia



Normativa: OPS



Star Rating: New Zeland & UK





Producto
Cereal Integral Original

Información Nutricional	
Porciones por envase	19
Tamaño Porción	¾ taza (30 g)
Cantidad porción	
Calorías	110
	% Valor Diario*
Grasa Total 1 g	2%
Grasa Saturada 0 g	0%
Grasa Trans 0 g	
Colesterol 0 mg	0%
Sodio 135mg	6%
Carbohidrato Total 25 g	8%
Fibra Dietaria 4 g	16%
Azúcar Total 4 g	
Proteína 3 g	6%
Vitamina A	0%
Vitamina C	0%
Calcio	20%
Hierro	25%

* Los porcentajes de Valores Diarios están basados en una dieta de 2000 calorías. Sus valores diarios pueden ser mayores o menores dependiendo de sus necesidades calóricas.



Ingredientes: Mezcla de cereales (79,8 %) (trigo integral (36,8 %), arroz (24,4 %), maíz (12,1 %), avena integral (6,5 %), azúcar, salvado de trigo, jarabe de glucosa, extracto de malta de cebada (contiene cebada), fuente de calcio (carbonato de calcio), emulgente (mono y diglicéridos de ácidos grasos), sal, corrector de acidez (fosfato trisódico), miel, vitaminas y minerales (niacina, óxido de zinc, hierro, ácido pantoténico, vitamina B1, vitamina B6, vitamina B2, ácido fólico), antioxidante (mezcla de tocoferoles (contiene soja)), edulcorante (sucralosa)

Normativa 810: Colombia



Normativa: OPS



Star Rating: New Zeland & UK





Producto

Galleta Cereal Avena y Cacao

Información Nutricional

Porciones por envase **Aprox.6**
Tamaño Porción **2 unidades (21 g)**

Cantidad porción

Calorías 90

% Valor Diario*

Grasa Total 2.5 g	4%
Grasa Saturada 1 g	5%
Grasa Trans 0 g	
Colesterol 0 mg	0%
Sodio 80 mg	3%
Carbohidrato Total 16 g	5%
Fibra Dietaria <1 g	2%
Azúcar Total 5 g	
Proteína 2 g	4%
Vitamina A	0%
Vitamina C	0%
Calcio	0%
Hierro	6%

* Los porcentajes de Valores Diarios están basados en una dieta de 2000 calorías. Sus valores diarios pueden ser mayores o menores dependiendo de sus necesidades calóricas.



Ingredientes: harina de trigo integral (32,8%), harina de trigo fortificada (niacina, hierro, vitamina B1, vitamina B2, ácido fólico), azúcar, grasa vegetal y/o aceite de palma, copos de avena (6,03%), cacao en polvo (4,1%), arroz inflado, almidón, colorante (color caramelo), levadura (bicarbonato amónico, bicarbonato sódico, pirofosfato sódico), sal, emulsionante (lecitina de soja), aromas idénticos a los naturales (sabor a vainilla idéntico a los naturales, aroma a leche condensada idéntico a los naturales)

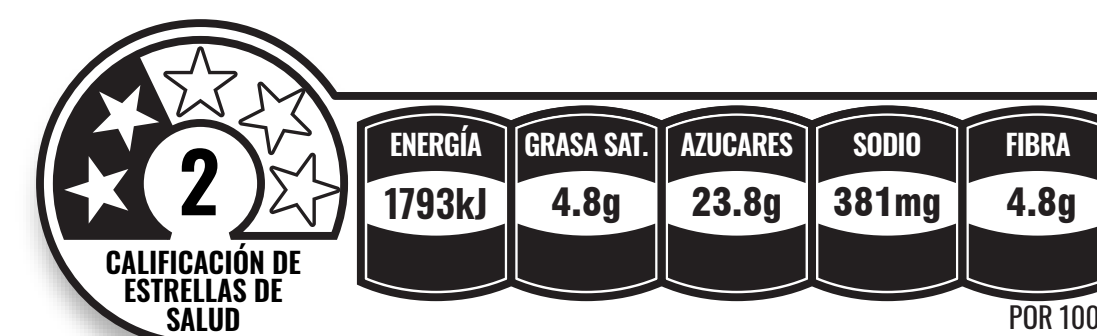
Normativa 810: Colombia



Normativa: OPS



Star Rating: New Zeland & UK





Producto
Galleta Cereal Coco



Información Nutricional

Porciones por envase 5
Tamaño Porción 1 paquete (23 g)

Cantidad porción

Calorías 110

% Valor Diario*

Grasa Total 4 g **6%**

Grasa Saturada 2.5g **13%**

Grasa Trans 0 g

Colesterol 0 mg **0%**

Sodio 70 mg **3%**

Carbohidrato Total 16 g **5%**

Fibra Dietaria <1 g **2%**

Azúcar Total 7 g

Proteína 2 g **4%**

Vitamina A 0%

Vitamina C 0%

Calcio 0%

Hierro 2%

* Los porcentajes de Valores Diarios están basados en una dieta de 2000 calorías. Sus valores diarios pueden ser mayores o menores dependiendo de sus necesidades calóricas.

Normativa 810: Colombia



Normativa: OPS



Star Rating: **New Zeland & UK**



Ingredientes: harina de trigo integral (29 %), harina de trigo fortificada (contiene niacina, hierro (sulfato ferroso), vitaminas (vitamina B1, vitamina B2), ácido fólico), azúcar, grasa vegetal parcialmente hidrogenada (grasa de palma), coco rallado (9,6 %), azúcar invertido, avena, levadura (bicarbonato de sodio, bicarbonato de amonio, pirofosfato de sodio), sabor artificial a coco, sal, antioxidantes (BHA, galato de propilo, ácido cítrico, disolvente (propilenglicol))



Producto

Galleta Cereal Frutos Rojos

Información Nutricional	
Porciones por envase	6
Tamaño Porción	1 paquete (22 g)
Cantidad porción	
Calorías	90
% Valor Diario*	
Grasa Total 3 g	5%
Grasa Saturada 1.5 g	8%
Grasa Trans 0 g	
Colesterol 0 mg	0%
Sodio 65mg	3%
Carbohidrato Total 16 g	5%
Fibra Dietaria 1 g	4%
Azúcar Total 6 g	
Proteína 1 g	2%
Vitamina A	0%
Vitamina C	0%
Calcio	0%
Hierro	4%

* Los porcentajes de Valores Diarios están basados en una dieta de 2000 calorías. Sus valores diarios pueden ser mayores o menores dependiendo de sus necesidades calóricas.



Ingredientes: harina de trigo integral (32 %), harina integral fortificada (niacina, hierro, vitamina B1, vitamina B2, ácido fólico), azúcar, arándanos (arándanos (7 %), azúcar, aceite vegetal), oleína de palma, avena (7,4 %), azúcar invertido, coco rallado (4,7 %), levadura (bicarbonato amónico, bicarbonato sódico, pirofosfato sódico), fresa en polvo (0,45 %), idéntico sabor natural, sal, emulgente (lecitina de soja)

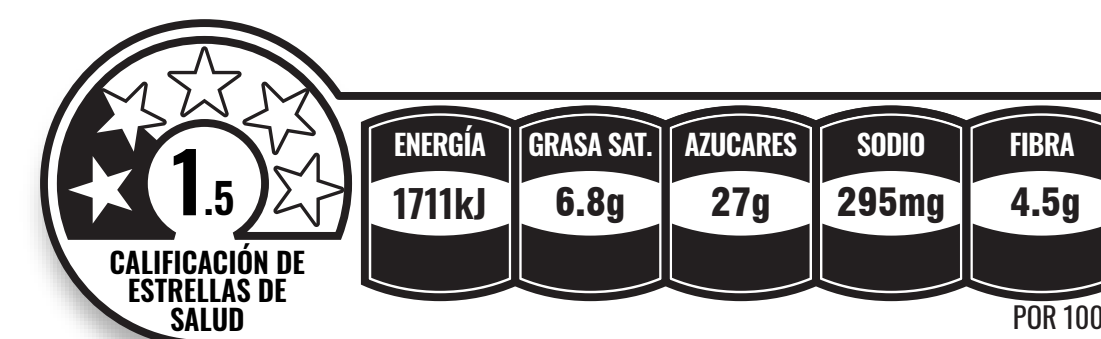
Normativa 810: Colombia



Normativa: OPS



Star Rating: New Zeland & UK





Producto

Galleta Cereal Yogur Fresa

Información Nutricional

Porciones por envase 5
Tamaño Porción 1 paquete (23 g)

Cantidad porción

Calorías 100

% Valor Diario*

Grasa Total 3.5 g	4%
Grasa Saturada 1.5 g	8%
Grasa Trans 0 g	
Colesterol 0 mg	0%
Sodio 65mg	3%
Carbohidrato Total 17 g	6%
Fibra Dietaria 3 g	12%
Azúcar Total 3 g	
Proteína 1 g	2%
Vitamina A	0%
Vitamina C	0%
Calcio	0%
Hierro	2%

* Los porcentajes de Valores Diarios están basados en una dieta de 2000 calorías. Sus valores diarios pueden ser mayores o menores dependiendo de sus necesidades calóricas.



Ingredientes: harina de trigo integral (27,5%), harina de trigo fortificada (niacina, hierro, vitamina B1, vitamina B2, ácido fólico), fibra de maíz soluble (14,4%), aceite de palma fraccionado, azúcar, arroz inflado (harina de arroz, harina de maíz, azúcar, malta, sal), agente de relleno (maltitol), almidón de maíz, suero de leche, yogur en polvo (1,4 %), fresa en polvo (pulpa de fresa, maltodextrina, almidón modificado, aroma natural), azúcar invertido, levadura (bicarbonato de sodio, pirofosfato de sodio, amonio bicarbonato), sabor idéntico al natural (sabor a fresa idéntico al natural, sabor a melaza idéntico al natural, sabor a yogur idéntico al natural), emulgentes (lecitina de soja, diacetiltartárico y ésteres de ácidos grasos de glicerol), sal, corrector de acidez (ácido láctico), cultivos lácticos (*S. thermophilus*, *L. bulgaricus*), probiótico (*B. animalis lactis*), colorante natural (carmín)

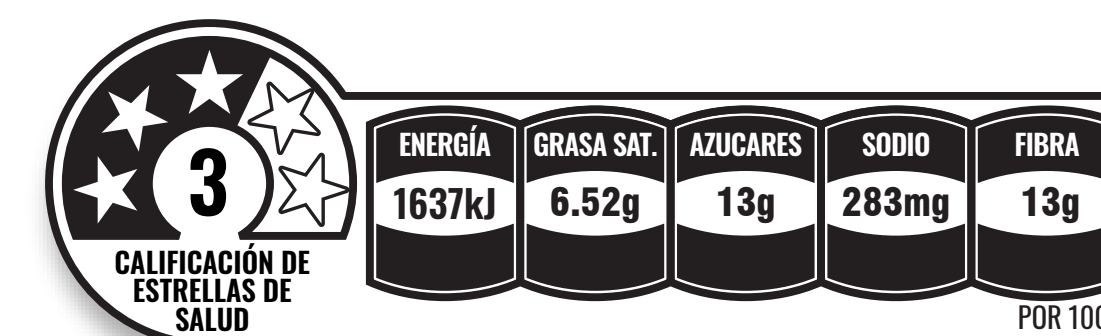
Normativa 810: Colombia



Normativa: OPS



Star Rating: New Zeland & UK



HATSU

Producto

Infusión Hibisco & Rooibos

Información Nutricional

Porciones por envase 12

Tamaño Porción 1 unidad (2 g)

Cantidad porción

Calorías 0

% Valor Diario*

Grasa Total 0 g 0%

Grasa Saturada 0 g 0%

Grasa *Trans* 0 g

Colesterol 0 mg 0%

Sodio 0 mg 6%

Carbohidrato Total 0 g 8%

Fibra Dietaria 0 g 0%

Azúcar Total 0 g

Proteína 0 g 0%

Vitamina A 0%

Vitamina C 0%

Calcio 0%

Hierro 0%

* Los porcentajes de Valores Diarios están basados en una dieta de 2000 calorías. Sus valores diarios pueden ser mayores o menores dependiendo de sus necesidades calóricas.



Ingredientes: hibisco deshidratado, rooibos deshidratado, rosa mosqueta deshidratada, manzana deshidratada

Normativa 810: Colombia



Normativa: OPS



Star Rating: New Zeland & UK

NO APLICA

HATSU

Producto
Té Cherry Blossom



Información Nutricional

Porciones por envase **2**
Tamaño Porción **1 vaso (200 ml)**

Cantidad porción

Calorías 0

% Valor Diario*

Grasa Total 0 g **0%**

Grasa Saturada 0 g **0%**

Grasa *Trans* 0 g

Colesterol 0 mg **0%**

Sodio 5 mg **6%**

Carbohidrato Total 0 g **8%**

Fibra Dietaria 0 g **0%**

Azúcar Total 0 g

Proteína 0 g **0%**

Vitamina A 0%

Vitamina C 0%

Calcio 0%

Hierro 0%

* Los porcentajes de Valores Diarios están basados en una dieta de 2000 calorías. Sus valores diarios pueden ser mayores o menores dependiendo de sus necesidades calóricas.

Normativa 810: **Colombia**



Normativa: **OPS**



Star Rating: **New Zeland & UK**



Ingredientes: agua, ácido cítrico, extracto de té blanco natural (0,01 %) (Camellia sinensis), compuesto de té (0,1 %) (extracto de flor de hibisco, extracto de rooibos, concentrado de rosa mosqueta), edulcorante artificial (sucralosa 11 mg/100 g), aroma natural de flor de cerezo

HATSU

Producto
Té Mangostino

Información Nutricional

Porciones por envase 2
Tamaño Porción 1 vaso (200 ml)

Cantidad porción

Calorías 0

% Valor Diario*

Grasa Total 0 g 0%

Grasa Saturada 0 g 0%

Grasa *Trans* 0 g

Colesterol 0 mg 0%

Sodio 55 mg 2%

Carbohidrato Total 8 g 3%

Fibra Dietaria 0 g 0%

Azúcar Total 7 g

Proteína 0 g 0%

Vitamina A 0%

Vitamina C 0%

Calcio 0%

Hierro 0%

* Los porcentajes de Valores Diarios están basados en una dieta de 2000 calorías. Sus valores diarios pueden ser mayores o menores dependiendo de sus necesidades calóricas.



Normativa 810: Colombia



Normativa: OPS



Star Rating: New Zeland & UK



Ingredientes: Agua, edulcorante (fructosa), mix de mangostán (edulcorante (fructosa), acidulante (ácido cítrico), corrector de acidez (citrato de sodio), antioxidante (ácido ascórbico), edulcorante (stevia)), mix de té blanco (contiene extracto natural de té blanco (0,22 %) (Camellia Sinensis)), azúcar, antioxidante (ácido ascórbico), aromas naturales (sabor natural de mangostán, aroma natural de té), acidulante (ácido cítrico), aroma natural de té negro

HATSU

Producto
Té Red Berries

Información Nutricional

Porciones por envase 2
Tamaño Porción 1 vaso (200 ml)

Cantidad porción

Calorías 70

% Valor Diario*

Grasa Total 0 g 0%

Grasa Saturada 0 g 0%

Grasa *Trans* 0 g

Colesterol 0 mg 0%

Sodio 15 mg 0%

Carbohidrato Total 17 g 6%

Fibra Dietaria 0 g 0%

Azúcar Total 16 g

Proteína 0 g 0%

Vitamina A 0%

Vitamina C 0%

Calcio 0%

Hierro 0%

* Los porcentajes de Valores Diarios están basados en una dieta de 2000 calorías. Sus valores diarios pueden ser mayores o menores dependiendo de sus necesidades calóricas.



Normativa 810: Colombia



Normativa: OPS



Star Rating: New Zeland & UK



Ingredientes: Agua, azúcar, ácido cítrico, extracto natural de té rojo pu-ehr (0,2 %) (Camellia sinensis), citrato de sodio, sabor a té verde idéntico a la naturaleza, sabor a bayas idéntico a la naturaleza, sabor a cereza idéntico a la naturaleza

HATSU

Producto

Té Black Thea & Lemon

Información Nutricional

Porciones por envase 2
Tamaño Porción 1 vaso (200 ml)

Cantidad porción

Calorías 70

% Valor Diario*

Grasa Total 0 g 0%

Grasa Saturada 0 g 0%

Grasa *Trans* 0 g

Colesterol 0 mg 0%

Sodio 15 mg 0%

Carbohidrato Total 17 g 6%

Fibra Dietaria 0 g 0%

Azúcar Total 15 g

Proteína 0 g 0%

Vitamina A 0%

Vitamina C 0%

Calcio 0%

Hierro 0%

* Los porcentajes de Valores Diarios están basados en una dieta de 2000 calorías. Sus valores diarios pueden ser mayores o menores dependiendo de sus necesidades calóricas.



Normativa 810: Colombia



Normativa: OPS



Star Rating: New Zeland & UK



Ingredientes: agua, azúcar, extracto de té natural (*Camellia sinensis*) (0,17%), zumo de limón, aroma de té natural, acidulante (ácido cítrico), edulcorante (dextrosa)

HATSU

Producto Soda Uva & Romero

Información Nutricional

Porciones por envase 2
Tamaño Porción 1 vaso (300 ml)

Cantidad porción

Calorías 15

% Valor Diario*

Grasa Total 0 g 0%

Grasa Saturada 0 g 0%

Grasa *Trans* 0 g

Colesterol 0 mg 0%

Sodio 15 mg 1%

Carbohidrato Total 4 g 1%

Fibra Dietaria 0 g 0%

Azúcar Total 3 g

Proteína <1 g <1%

Vitamina A 0%

Vitamina C 0%

Calcio 0%

Hierro 0%

* Los porcentajes de Valores Diarios están basados en una dieta de 2000 calorías. Sus valores diarios pueden ser mayores o menores dependiendo de sus necesidades calóricas.



Ingredientes: agua carbonatada, zumo de manzana, acidulante (ácido cítrico, ácido tartárico, ácido málico), aroma dulce natural, aroma natural de uva blanca, aroma natural de romero, conservante (benzoato de sodio), edulcorantes naturales (glucósidos de esteviol (stevia), eritritol, taumatina), corrector de acidez (citrato de sodio), colorante carmín natural

Normativa 810: Colombia



Normativa: OPS



Star Rating: New Zeland & UK



HATSU

Producto

Maní Arándanos y Almendras



Información Nutricional

Porciones por envase 2
Tamaño Porción (30 g)

Cantidad porción

Calorías 140

% Valor Diario*

Grasa Total 2 g 11%

Grasa Saturada 1 g 5%

Grasa *Trans* 0 g

Colesterol 0 mg 0%

Sodio 20 mg 1%

Carbohidrato Total 15 g 5%

Fibra Dietaria 2 g 8%

Azúcar Total 6 g

Proteína 4 g 8%

Vitamina A 0%

Vitamina C 0%

Calcio 2%

Hierro 0%

* Los porcentajes de Valores Diarios están basados en una dieta de 2000 calorías. Sus valores diarios pueden ser mayores o menores dependiendo de sus necesidades calóricas.

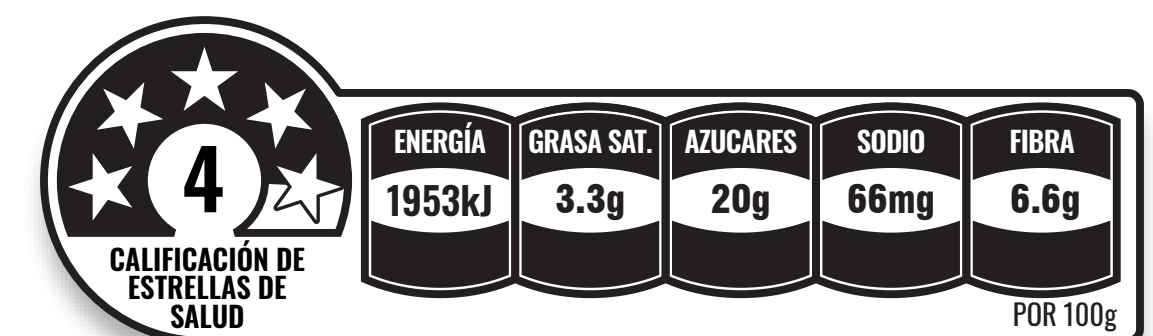
Normativa 810: Colombia



Normativa: OPS



Star Rating: New Zeland & UK



Ingredientes: maní confitado (maní, azúcar, sabor artificial), maní cubierto y horneado (azúcar, harina de trigo fortificada (contiene gluten), almidón modificado, sal, potenciador del sabor (glutamato monosódico, proteína vegetal hidrolizada)), arándanos (arándanos, azúcar, girasol aceite), almendras

HATSU

Producto
Maní Sal Limón

Información Nutricional

Porciones por envase 2
Tamaño Porción (30 g)

Cantidad porción

Calorías 170

% Valor Diario*

Grasa Total 12 g **18%**

Grasa Saturada 1.5 g **8%**

Grasa Trans 0 g

Colesterol 0 mg **0%**

Sodio 220 mg **9%**

Carbohidrato Total 8 g **3%**

Fibra Dietaria 1 g **4%**

Azúcar Total 1 g

Proteína 7 g **14%**

Vitamina A 0%

Vitamina C 0%

Calcio 2%

Hierro 0%

* Los porcentajes de Valores Diarios están basados en una dieta de 2000 calorías. Sus valores diarios pueden ser mayores o menores dependiendo de sus necesidades calóricas.



Ingredientes: maní tostado, sabor a limón natural, aceite vegetal, sal

Normativa 810: Colombia



Normativa: OPS



Star Rating: New Zeland & UK



HATSU

Producto

Barra de Cereal Chocolate

Información Nutricional

Porciones por envase 6
Tamaño Porción 1 bara (23 g)

Cantidad porción

Calorías 110

% Valor Diario*

Grasa Total 6 g 9%

Grasa Saturada 4 g 20%

Grasa *Trans* 0 g

Colesterol 0 mg 0%

Sodio 25 mg 1%

Carbohidrato Total 12 g 4%

Fibra Dietaria 6 g 24%

Azúcar Total 2 g

Proteína 2g 4%

Vitamina A 0%

Vitamina C 0%

Calcio 2%

Hierro 0%

* Los porcentajes de Valores Diarios están basados en una dieta de 2000 calorías. Sus valores diarios pueden ser mayores o menores dependiendo de sus necesidades calóricas.



Ingredientes: cobertura de chocolate con leche (azúcar, grasa vegetal hidrogenada*, cacao en polvo, leche en polvo, emulgentes (lecitina de soja, monoestearato de sorbitán, polirricinoleato de poliglicerol), aroma artificial), edulcorante (maltitol), arroz inflado (harina de arroz, harina de maíz, azúcar, sal, emulgente (lecitina de soja)), cacahuete, avena, almendras, chispas de sabor a chocolate (5 %) (azúcar, grasa vegetal, cacao en polvo, leche desnatada, emulgente (lecitina de soja, monoestearato de sorbitán), aroma artificial), semillas de girasol, emulgentes (lecitina de soja, goma arábica), semillas de chía, sal, sabor natural idéntico, antioxidante (vitamina E)

Normativa 810: Colombia



Normativa: OPS



Star Rating: New Zeland & UK



HATSU

Producto

Nueces & Frutas Cubiertas con Yogur



Información Nutricional

Porciones por envase 4
Tamaño Porción (40 g)

Cantidad porción

Calorías 210

% Valor Diario*

Grasa Total 15 g **23%**

Grasa Saturada 2g **10%**

Grasa Trans 0 g

Colesterol 0 mg **0%**

Sodio 100 mg **4%**

Carbohidrato Total 14 g **5%**

Fibra Dietaria 4 g **16%**

Azúcar Total 6 g

Proteína 8 g **16%**

Vitamina A 0%

Vitamina C 0%

Calcio 6%

Hierro 6%

* Los porcentajes de Valores Diarios están basados en una dieta de 2000 calorías. Sus valores diarios pueden ser mayores o menores dependiendo de sus necesidades calóricas.

Ingredientes: cacahuets con sal del Himalaya (maní, sal del Himalaya, aceite vegetal), pasas, almendras, grosellas blancas con yogur (grosellas deshidratadas, cobertura blanca con yogur (desnatado leche, yogur desnatado en polvo, aroma natural, ácido cítrico), manteca de cacao, emulgente (lecitina de soja), aroma natural, acidulante (ácido cítrico), edulcorante (stevia)), agente de recubrimiento (goma arábica)), arándanos rojos recubiertos con yogur (arándanos, jugo de piña y/o jugo de manzana, aceite vegetal), cobertura blanca con yogur (edulcorante (isomalt), grasa vegetal hidrogenada, leche en polvo, suero de leche, saborizante de yogur (leche descremada, yogur en polvo sin grasa, saborizante natural, sabor cítrico) ácido), manteca de cacao, emulgente (lecitina de soja), aroma natural, acidulante (ácido cítrico), edulcorante (stevia)), agente de recubrimiento (goma arábica))

Normativa 810: Colombia



Normativa: OPS



Star Rating: New Zeland & UK





Producto

Pan Arándano y Nuez

Información Nutricional	
Porciones por envase	8
Tamaño Porción	1 tajada (50 g)
Cantidad porción	
Calorías	120
% Valor Diario*	
Grasa Total 3.5 g	6%
Grasa Saturada 0 g	0%
Grasa Trans 0 g	
Colesterol 0 mg	0%
Sodio 65 mg	3%
Carbohidrato Total 22 g	7%
Fibra Dietaria 3 g	12%
Azúcar Total 3 g	
Proteína 2 g	4%
Vitamina A	0%
Vitamina C	0%
Calcio	0%
Hierro	4%

* Los porcentajes de Valores Diarios están basados en una dieta de 2000 calorías. Sus valores diarios pueden ser mayores o menores dependiendo de sus necesidades calóricas.



Ingredientes: Harina de trigo fortificada (niacina, hierro, vitamina B1, vitamina B2, ácido fólico), agua, premezcla (harina de trigo fortificada, azúcar, harina de centeno, harina de trigo integral, harina de maíz, copos de avena, cebada molida, gluten de trigo, arroz integral, miel, corrector de acidez (carbonato de calcio), sal yodada, emulgentes (mono y diglicéridos de ésteres de ácidos grasos), agente de tratamiento de harinas (ácido ascórbico), enzimas (alfa-amilasas)), arándanos, nuez de Brasil, aceite de oliva, azúcar de caña, copos de avena, levadura biológica (levadura), semilla de quinoa, conservante (propionato de calcio), mejorador de masa, corrector de acidez (ácido láctico)

Normativa 810: Colombia



Normativa: OPS



Star Rating: New Zeland & UK





Producto
Rosquitas de Yuca

Información Nutricional

Porciones por envase 1
Tamaño Porción 1 paquete (15 g)

Cantidad porción

Calorías 60

% Valor Diario*

Grasa Total 1.5 g 2%

Grasa Saturada 0.5 g 3%

Grasa Trans 0 g

Colesterol <5 mg 0%

Sodio 60 mg 3%

Carbohidrato Total 12 g 4%

Fibra Dietaria <1 g 3%

Azúcar Total 0 g

Proteína <1 g 1%

Vitamina A 0%

Vitamina C 0%

Calcio 0%

Hierro 8%

* Los porcentajes de Valores Diarios están basados en una dieta de 2000 calorías. Sus valores diarios pueden ser mayores o menores dependiendo de sus necesidades calóricas.



Ingredientes: almidón de yuca, queso (leche entera, sal, cuajo), grasa vegetal*, semillas de girasol peladas (1%), levadura, huevo, aroma natural de tomate, tomate en polvo (0,4%)

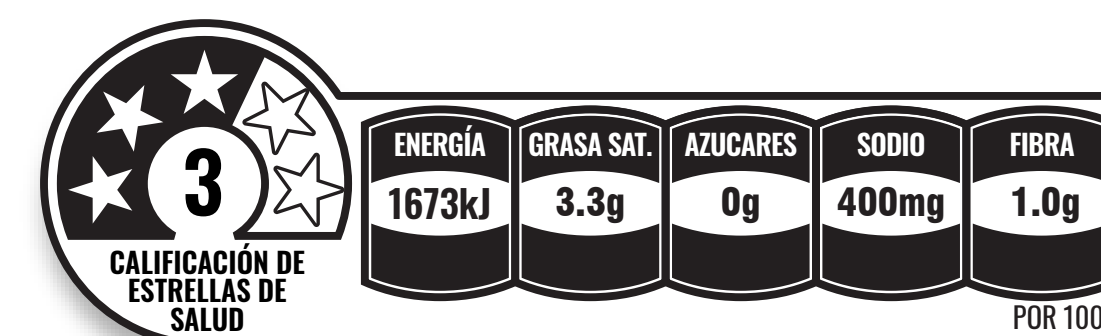
Normativa 810: Colombia



Normativa: OPS



Star Rating: New Zeland & UK





Producto

Barras de Cereal Frutos Amarillos

Información Nutricional

Porciones por envase 1
 Tamaño Porción 1 paquete (20 g)

Cantidad porción

Calorías 90

% Valor Diario*

Grasa Total 4 g **6%**

Grasa Saturada 2 g **10%**

Grasa *Trans* 0 g

Colesterol 0 mg **0%**

Sodio 35 mg **1%**

Carbohidrato Total 12 g **4%**

Fibra Dietaria 2 g **8%**

Azúcar Total 4 g

Proteína 2 g **4%**

Vitamina A 0%

Vitamina C 0%

Calcio 0%

Hierro 0%

* Los porcentajes de Valores Diarios están basados en una dieta de 2000 calorías. Sus valores diarios pueden ser mayores o menores dependiendo de sus necesidades calóricas.



Ingredientes: mani, glucosa, arroz inflado, almendra, piña (8%), mango (6%), maltodextrina, grasa vegetal, miel de abeja, hidratante (sorbitol, glicerina), agua, sal, emulgente (lecitina de soja), antioxidante (0,0375%) (tocoferol natural, palmitato de ascorbilo, ácido l-ascórbico, extracto de romero natural), edulcorante natural (stevia)

Normativa 810: Colombia



Normativa: OPS



Star Rating: New Zeland & UK





Producto
**Mini Galletas
Chocolate**

Información Nutricional

Porciones por envase 1
Tamaño Porción 1 paquete (30 g)

Cantidad porción

Calorías 120

% Valor Diario*

Grasa Total 3.5 g 5%

Grasa Saturada 2 g 10%

Grasa Trans 0 g

Colesterol 0 mg 0%

Sodio 150 mg 6%

Carbohidrato Total 20 g 7%

Fibra Dietaria 2 g 8%

Azúcar Total 0 g

Proteína 2 g 4%

Vitamina A 0%

Vitamina C 0%

Calcio 4%

Hierro 6%

* Los porcentajes de Valores Diarios están basados en una dieta de 2000 calorías. Sus valores diarios pueden ser mayores o menores dependiendo de sus necesidades calóricas.



Ingredientes: Harina de trigo fortificada (niacina, hierro, vitamina B1, vitamina B2, ácido fólico, agente de tratamiento de la harina (contiene cloruro)), edulcorante artificial (maltitol, fibra soluble, sucralosa), copos de avena, margarina (mezcla de grasas vegetales refinadas comestibles, agua, sal, emulgentes (mono y diglicéridos de ácidos grasos), lecitina de soja, conservantes (sorbato potásico, benzoato sódico), sabor a mantequilla idéntico al natural, acidulante (ácido cítrico), antioxidante (BHT), colorante natural (betacaroteno)), agua, cacao en polvo, levadura (polvo para hornear), emulsionante (lecitina de soja), saborizante artificial de chocolate, sal

Normativa 810: Colombia



Normativa: OPS



Star Rating: **New Zeland & UK**





Producto

Esparcible de Dátiles Avellana y Cacao

Información Nutricional

Porciones por envase **Aprox. 7**

Tamaño Porción **1 Cdas. (30 g)**

Cantidad porción

Calorías 90

% Valor Diario*

Grasa Total 4 g **6%**

Grasa Saturada 0 g **0%**

Grasa *Trans* 0 g

Colesterol 0 mg **0%**

Sodio 20 mg **1%**

Carbohidrato Total 13 g **4%**

Fibra Dietaria 3 g **12%**

Azúcar Total 2 g

Proteína 2` g **4%**

Vitamina A 0%

Vitamina C 0%

Calcio 0%

Hierro 8%

* Los porcentajes de Valores Diarios están basados en una dieta de 2000 calorías. Sus valores diarios pueden ser mayores o menores dependiendo de sus necesidades calóricas.



Ingredientes: dátiles, avellanas, agua, cacao en polvo

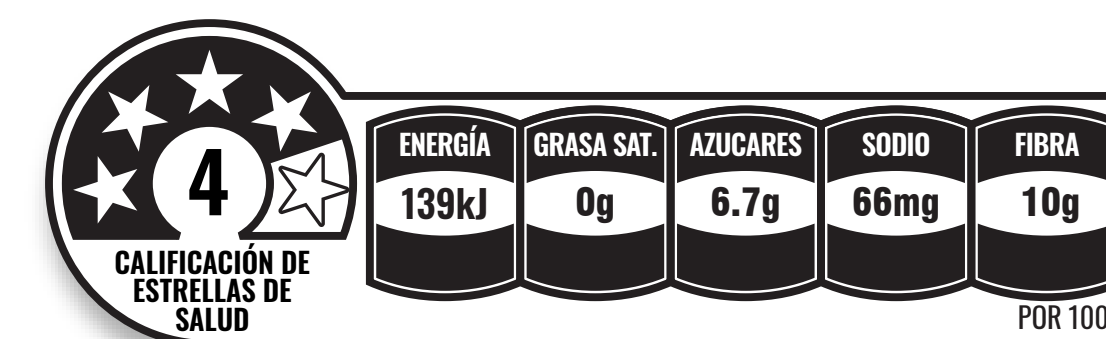
Normativa 810: **Colombia**



Normativa: **OPS**



Star Rating: **New Zeland & UK**





Producto
Cuadritos de Avena

Información Nutricional

Porciones por envase **10**
Tamaño Porción **½ taza (30 g)**

Cantidad porción

Calorías 110

% Valor Diario*

Grasa Total 0.5 g **1%**

Grasa Saturada 0 g **0%**

Grasa *Trans* 0 g

Colesterol 0 mg **0%**

Sodio 40 mg **2%**

Carbohidrato Total 24 g **8%**

Fibra Dietaria 2 g **8%**

Azúcar Total 1 g

Proteína 3 g **6%**

Vitamina A 15%

Vitamina C 0%

Calcio 0%

Hierro 4%

* Los porcentajes de Valores Diarios están basados en una dieta de 2000 calorías. Sus valores diarios pueden ser mayores o menores dependiendo de sus necesidades calóricas.



Ingredientes: harina de avena, harina de arroz, edulcorante artificial (contiene poliglicitol), extracto de malta, aceite de maíz refinado, vitaminas (vitamina A, vitamina C, tiamina, riboflavina, niacina, vitamina B6, vitamina B12, ácido fólico), sal refinada, sabor a caramelo artificial, edulcorante artificial (sucralosa), antioxidante (mezcla de tocoferoles)

Normativa 810: Colombia



Normativa: OPS



Star Rating: New Zeland & UK





Producto

Multifibra Piña y Pitaya

Información Nutricional

Porciones por envase **Aprox. 8**
 Tamaño Porción **1 cdas. (15 g)**

Cantidad porción

Calorías 15

% Valor Diario*

Grasa Total 0.5 g	1%
Grasa Saturada 0 g	0%
Grasa <i>Trans</i> 0 g	
Colesterol 0 mg	0%
Sodio 65 mg	3%
Carbohidrato Total 11 g	4%
Fibra Dietaria 5 g	20%
Azúcar Total 2 g	
Proteína 2 g	4%
Vitamina A	0%
Vitamina C	0%
Calcio	0%
Hierro	6%

* Los porcentajes de Valores Diarios están basados en una dieta de 2000 calorías. Sus valores diarios pueden ser mayores o menores dependiendo de sus necesidades calóricas.



Ingredientes: Salvado de trigo (salvado de trigo, jarabe de caña), avena molida, linaza, pulpa de pitahaya, piña en polvo (5%)

Normativa 810: **Colombia**



Normativa: **OPS**



Star Rating: **New Zeland & UK**





Producto
Bebida Almendras

Información Nutricional	
Porciones por envase	Aprox. 6
Tamaño Porción	1 vaso (180 ml)
Cantidad porción	
Calorías	50
% Valor Diario*	
Grasa Total 3 g	5%
Grasa Saturada 1.5 g	8%
Grasa Trans 0 g	
Colesterol 0 mg	0%
Sodio 5 mg	0%
Carbohidrato Total 3 g	1%
Fibra Dietaria 0 g	0%
Azúcar Total 2 g	
Proteína 2 g	4%
Vitamina A	0%
Vitamina C	0%
Calcio	0%
Hierro	0%

* Los porcentajes de Valores Diarios están basados en una dieta de 2000 calorías. Sus valores diarios pueden ser mayores o menores dependiendo de sus necesidades calóricas.



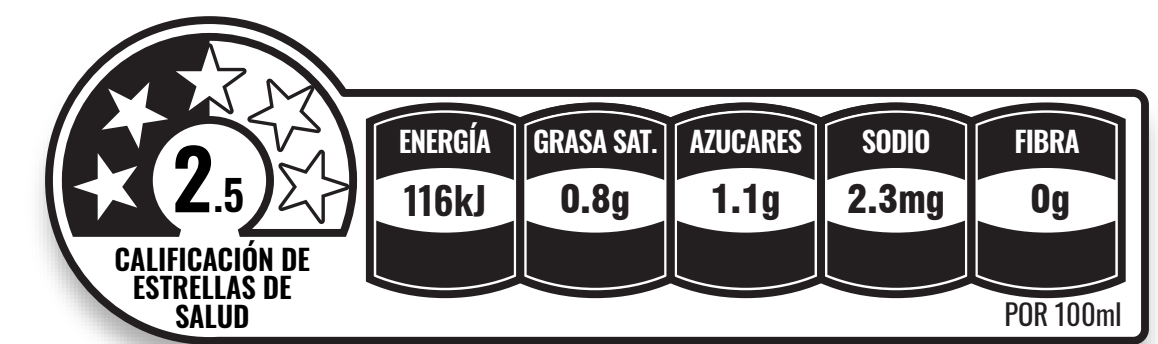
Normativa 810: **Colombia**



Normativa: **OPS**



Star Rating: **New Zeland & UK**



Ingredientes: agua, almendras, estabilizante (pectina cítrica, goma de semillas de algarrobo), sabor a frutos rojos idéntico al natural, colorante natural de betanina, edulcorante artificial (sucralosa), cultivos probióticos (bifidobacterium, L. acidophilus, L. bulgaricus, S. thermophilus)



Producto
Chips de Vegetales

Información Nutricional

Porciones por envase Aprox. 2.5
Tamaño Porción 1 paquete. (28 g)

Cantidad porción

Calorías 140

% Valor Diario*

Grasa Total 0.5 g **11%**

Grasa Saturada 0 g **18%**

Grasa Trans 0 g

Colesterol 0 mg **0%**

Sodio 65 mg **1%**

Carbohidrato Total 11 g **6%**

Fibra Dietaria 5 g **4%**

Azúcar Total 2 g

Proteína 2 g **1%**

Vitamina A 0%

Vitamina C 0%

Calcio 2%

Hierro 2%

* Los porcentajes de Valores Diarios están basados en una dieta de 2000 calorías. Sus valores diarios pueden ser mayores o menores dependiendo de sus necesidades calóricas.



Ingredientes: Batata, yuca, arracacha, extracto de remolacha, aceite vegetal no hidrogenado (oleína de palma, antioxidante (BHT)), sal marina

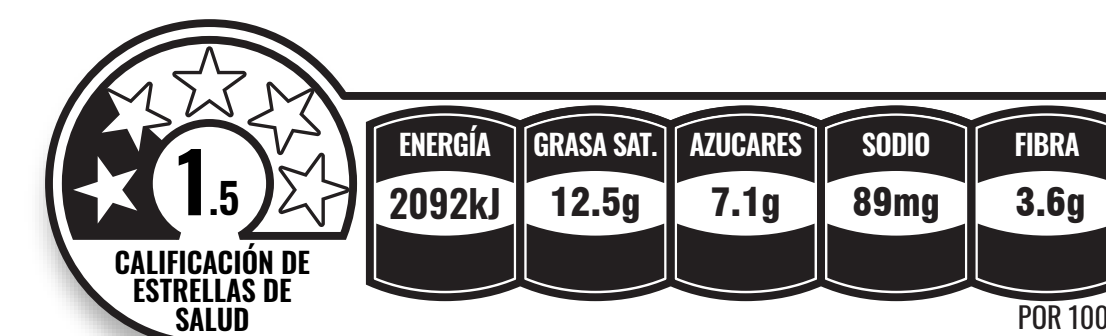
Normativa 810: Colombia



Normativa: OPS



Star Rating: New Zeland & UK





Producto
Galletas Integrales

Información Nutricional	
Porciones por envase	6
Tamaño Porción	2 unidades. (26 g)
Cantidad porción	
Calorías	120
% Valor Diario*	
Grasa Total 5 g	8%
Grasa Saturada 2 g	10%
Grasa Trans 0 g	
Colesterol 0 mg	0%
Sodio 85 mg	4%
Carbohidrato Total 18 g	6%
Fibra Dietaria 2 g	8%
Azúcar Total 5 g	
Proteína 2 g	4%
Vitamina A	0%
Vitamina C	0%
Calcio	0%
Hierro	4%

* Los porcentajes de Valores Diarios están basados en una dieta de 2000 calorías. Sus valores diarios pueden ser mayores o menores dependiendo de sus necesidades calóricas.



Ingredientes: Harina de trigo enriquecida (niacina, hierro, vitamina B1, vitamina B2, ácido fólico), copos de avena (14 %), agua, harina de trigo integral (9 %) (alfa-amilasa, ácido ascórbico, agente de tratamiento de la harina (azodicarbonamida), vitamina premezcla (vitamina B1, vitamina B2, niacina, ácido fólico, hierro)), mezcla de azúcar, uvas y ciruelas pasas (7%), margarina no hidrogenada (aceites vegetales refinados, agua, sal, emulgentes (lecitina de soja, mono y diglicéridos de grasas ácidos), conservantes (sorbato de potasio y/o benzoato de sodio), ácido cítrico, sabor a mantequilla idéntico al natural, color beta caroteno natural, antioxidante (TBHQ, BHT)), aceite de girasol no hidrogenado, celulosa, fructosa, agente de volumen (maltodextrina), sabores artificiales (sabor a canela artificial, sabor a naranja artificial, sabor a coco artificial, sabor a vainilla artificial), emulsionante (mono y diglicéridos de ácidos grasos), levadura química (bicarbonato de sodio), sal

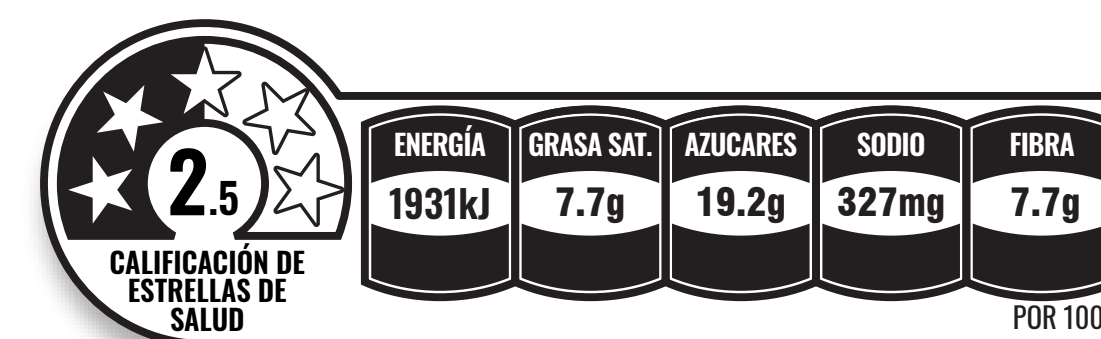
Normativa 810: Colombia



Normativa: OPS



Star Rating: New Zeland & UK





Producto *Ymon's*

Infusión Bienestar

Información Nutricional	
Porciones por envase	20
Tamaño Porción	1 filtro (1.2 g)
Cantidad porción	
Calorías	0
% Valor Diario*	
Grasa Total 0 g	0%
Grasa Saturada 0 g	0%
Grasa <i>Trans</i> 0 g	
Colesterol 0 mg	0%
Sodio 0 mg	0%
Carbohidrato Total 0 g	0%
Fibra Dietaria 0 g	0%
Azúcar Total 0 g	
Proteína 0 g	0%
Vitamina A	0%
Vitamina C	0%
Calcio	0%
Hierro	0%

* Los porcentajes de Valores Diarios están basados en una dieta de 2000 calorías. Sus valores diarios pueden ser mayores o menores dependiendo de sus necesidades calóricas.



Ingredientes: semilla de cardamomo, jengibre, sabor a naranja natural, canela, té verde, mate, stevia, cúrcuma, té negro

Normativa 810: Colombia



Normativa: OPS



Star Rating: New Zeland & UK

NO APLICA



Producto
Granola Crunchy Almendras

Información Nutricional	
Porciones por envase	Aprox. 9
Tamaño Porción	1/3 taza (35 g)
Cantidad porción	
Calorías	150
% Valor Diario*	
Grasa Total 5 g	8%
Grasa Saturada 1.5 g	8%
Grasa Trans 0 g	
Colesterol 0 mg	0%
Sodio 90 mg	4%
Carbohidrato Total 25 g	8%
Fibra Dietaria 3 g	12%
Azúcar Total 6 g	
Proteína 4 g	8%
Vitamina A	0%
Vitamina C	0%
Calcio	2%
Hierro	4%

* Los porcentajes de Valores Diarios están basados en una dieta de 2000 calorías. Sus valores diarios pueden ser mayores o menores dependiendo de sus necesidades calóricas.



Ingredientes: copos de avena integral, azúcar, copos de trigo tostado (trigo, sal, extracto de malta de cebada), aceite de palma, almendras (5%), copos de maíz tostado (maíz, azúcar, sal, extracto de malta de cebada), copos de trigo integral, arroz extrusionado (arroz, azúcar, gluten de trigo, harina de malta de cebada y trigo, sal, extracto de malta de cebada), maní picado y tostado, jarabe de glucosa-fructosa, levadura (bicarbonato de sodio), jarabe de azúcar caramelizado, aroma natural de vainilla

Normativa 810: Colombia



Normativa: OPS



Star Rating: New Zeland & UK





Producto

Galleta Waffer Multicereal Rellena

Información Nutricional	
Porciones por envase	1
Tamaño Porción	1 unidad (30 g)
Cantidad porción	
Calorías	130
% Valor Diario*	
Grasa Total 5 g	8%
Grasa Saturada 3 g	15%
Grasa Trans 0 g	
Colesterol 0 mg	0%
Sodio 35 mg	1%
Carbohidrato Total 22 g	7%
Fibra Dietaria 0 g	0%
Azúcar Total 0 g	
Proteína 3 g	3%
Vitamina A	0%
Vitamina C	0%
Calcio	0%
Hierro	4%

* Los porcentajes de Valores Diarios están basados en una dieta de 2000 calorías. Sus valores diarios pueden ser mayores o menores dependiendo de sus necesidades calóricas.



Ingredientes: Harina fortificada (harina de trigo (26,4%), niacina, hierro, tiamina, riboflavina, ácido fólico), edulcorante (isomalta), almidón de mandioca, grasa de palma*, licor de chocolate (5%), cacao (4,6%), aceite de palma*, harina de avena (2,6 %), harina de graham (2,2 %), harina de arroz (1,3 %), agua, emulgente (lecitina de soja), levadura (bicarbonato de sodio), sal, edulcorante de stevia (glucósidos de esteviol), sabor a chocolate natural, antioxidantes (vitamina E)

Normativa 810: Colombia



Normativa: OPS



Star Rating: New Zeland & UK





Producto **Pancakes de Avena**

Información Nutricional	
Porciones por envase	5
Tamaño Porción	7 cdas. (60 g)
Cantidad porción	
Calorías	210
% Valor Diario*	
Grasa Total 1.5 g	2%
Grasa Saturada 0 g	0%
Grasa Trans 0 g	
Colesterol 0 mg	0%
Sodio 440 mg	18%
Carbohidrato Total 43 g	14%
Fibra Dietaria 3 g	12%
Azúcar Total 0 g	
Proteína 6 g	12%
Vitamina A	0%
Vitamina C	0%
Calcio	15%
Hierro	6%

* Los porcentajes de Valores Diarios están basados en una dieta de 2000 calorías. Sus valores diarios pueden ser mayores o menores dependiendo de sus necesidades calóricas.



Ingredientes: harina de avena, harina de arroz, levadura (bicarbonato de sodio, fosfato monocálcico), sal, aroma natural de vainilla, canela en polvo, edulcorante no calórico (stevia)

Normativa 810: Colombia



Normativa: OPS



Star Rating: New Zeland & UK





Producto
**Mix Primavera con
 Piña y Yogur**

Información Nutricional

Porciones por envase **Aprox. 9**
 Tamaño Porción **3 cdas. (35 g)**

Cantidad porción

Calorías 180

% Valor Diario*

Grasa Total 10 g **15%**

Grasa Saturada 2 g **10%**

Grasa *Trans* 0 g

Colesterol 0 mg **0%**

Sodio 23 mg **1%**

Carbohidrato Total 18 g **6%**

Fibra Dietaria 2 g **80%**

Azúcar Total 13 g

Proteína 5 g **10%**

Vitamina A 0%

Vitamina C 0%

Calcio 2%

Hierro 2%

* Los porcentajes de Valores Diarios están basados en una dieta de 2000 calorías. Sus valores diarios pueden ser mayores o menores dependiendo de sus necesidades calóricas.



Ingredientes: mani tostado, chocolate blanco con pasas recubiertas de yogur (pasas, agente de carga (isomaltol), manteca de cacao, leche entera en polvo, yogur natural en polvo, emulgente (lecitina de soja, triestearato de sorbitán, monoestearato de sorbitán), acidulante (ácido cítrico)), arándanos deshidratados (arándanos, azúcar, aceite vegetal), piña deshidratada (15%)

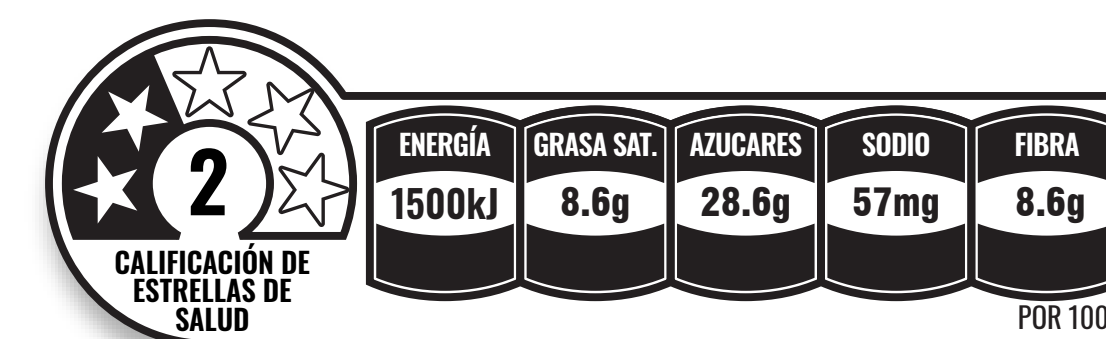
Normativa 810: Colombia



Normativa: OPS



Star Rating: New Zeland & UK





Producto
Pita Chips
Pimentón Dulce

Información Nutricional	
Porciones por envase	6
Tamaño Porción	13 unds. (26 g)
Cantidad porción	
Calorías	110
% Valor Diario*	
Grasa Total 3.5 g	5%
Grasa Saturada 1.5 g	6%
Grasa Trans 0 g	
Colesterol 0 mg	0%
Sodio 80 mg	3%
Carbohidrato Total 17 g	6%
Fibra Dietaria <1 g	0%
Azúcar Total 2 g	
Proteína 2 g	4%
Vitamina A	0%
Vitamina C	0%
Calcio	0%
Hierro	4%

* Los porcentajes de Valores Diarios están basados en una dieta de 2000 calorías. Sus valores diarios pueden ser mayores o menores dependiendo de sus necesidades calóricas.



Ingredientes: harina fortificada (harina de trigo, niacina, hierro, tiamina, riboflavina, ácido fólico), harina de patata, almidón de maíz, grasa vegetal de palma*, aceite vegetal de palma*, sabor natural a pimentón dulce, azúcar invertido, agua, sal, emulgente (lecitina de soja, estearoil 2-lactilato de sodio), antioxidante (vitamina E), leche*

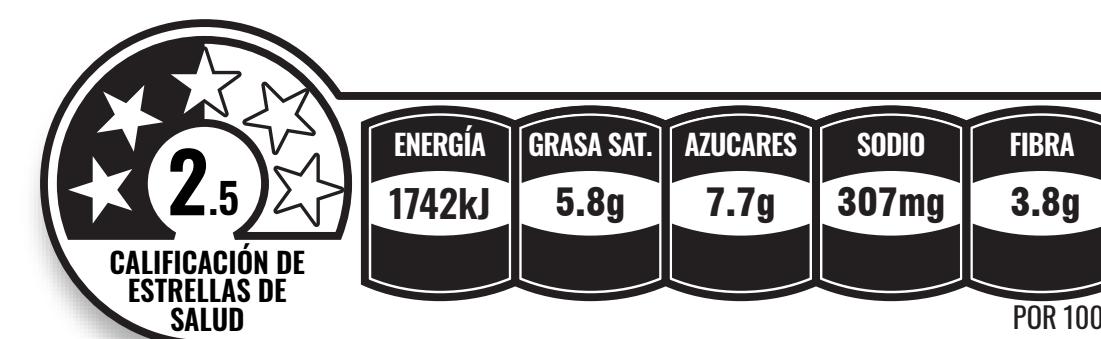
Normativa 810: Colombia



Normativa: OPS



Star Rating: New Zeland & UK





Producto

Bran and Honey Crackers

Información Nutricional	
Porciones por envase	9
Tamaño Porción	3 unds. (30 g)
Cantidad porción	
Calorías	130
% Valor Diario*	
Grasa Total 3 g	5%
Grasa Saturada 2 g	10%
Grasa Trans 0 g	
Colesterol 0 mg	0%
Sodio 90 mg	4%
Carbohidrato Total 23 g	8%
Fibra Dietaria 1 g	4%
Azúcar Total 5 g	
Proteína 3 g	6%
Vitamina A	0%
Vitamina C	0%
Calcio	2%
Hierro	8%

* Los porcentajes de Valores Diarios están basados en una dieta de 2000 calorías. Sus valores diarios pueden ser mayores o menores dependiendo de sus necesidades calóricas.



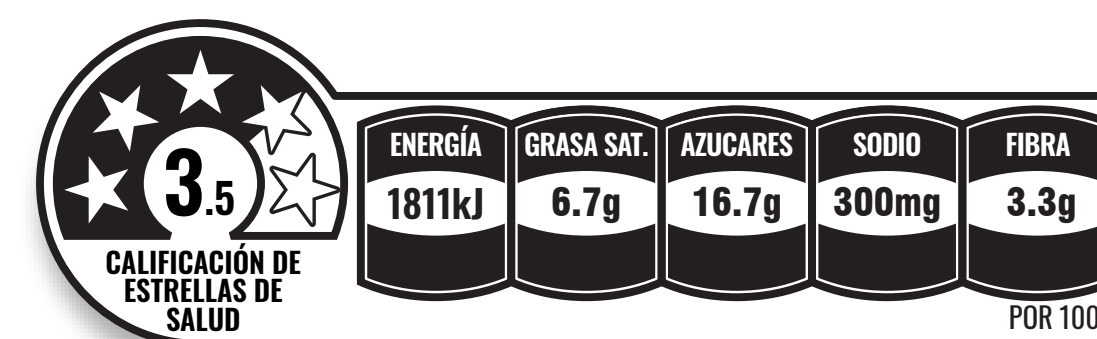
Normativa 810: Colombia



Normativa: OPS



Star Rating: New Zeland & UK



Ingredientes: Harina enriquecida (harina de trigo, niacina, hierro, tiamina, riboflavina, ácido fólico), azúcar, manteca vegetal (palma)*, leche*, azúcar invertido, harina graham, salvado de trigo (2,6%), agua, gasificantes (bicarbonato sódico, fosfato de calcio), miel (0,55%), sal, emulgente (lecitina de soja), aroma natural de vainilla, acidulante (ácido cítrico), acondicionador de masa (metabisulfito de sodio)



Producto

Barra de Cereal con Chocolate Semi Amargo

Información Nutricional	
Porciones por envase	1
Tamaño Porción	1 barra. (23 g)
Cantidad porción	
Calorías	90
% Valor Diario*	
Grasa Total 3.5 g	5%
Grasa Saturada 1.5 g	8%
Grasa Trans 0 g	
Colesterol 0 mg	0%
Sodio 30 mg	1%
Carbohidrato Total 15 g	5%
Fibra Dietaria 4 g	16%
Azúcar Total 3 g	
Proteína 3 g	2%
Vitamina A	0%
Vitamina C	0%
Calcio	4%
Hierro	2%

* Los porcentajes de Valores Diarios están basados en una dieta de 2000 calorías. Sus valores diarios pueden ser mayores o menores dependiendo de sus necesidades calóricas.



Ingredientes: cobertura de chocolate semioscuro (21 %) (azúcar, pasta de cacao, manteca de cacao, dextrosa, emulsionante (lecitina de soja), aroma natural (sabor natural de vainilla)), cacahuete, avena, arroz extrusionado (harina de trigo fortificada, harina de arroz, sémola, aceite vegetal, estabilizante (carbonato de calcio), sal), agente de carga (polidextrosa, isomaltitol), leche desnatada en polvo, grasa vegetal*, maltodextrina, aceite de maíz, emulgente (lactilato de sodio), antioxidante (extracto de romero), corrector de acidez (bicarbonato de sodio), edulcorante natural (stevia)

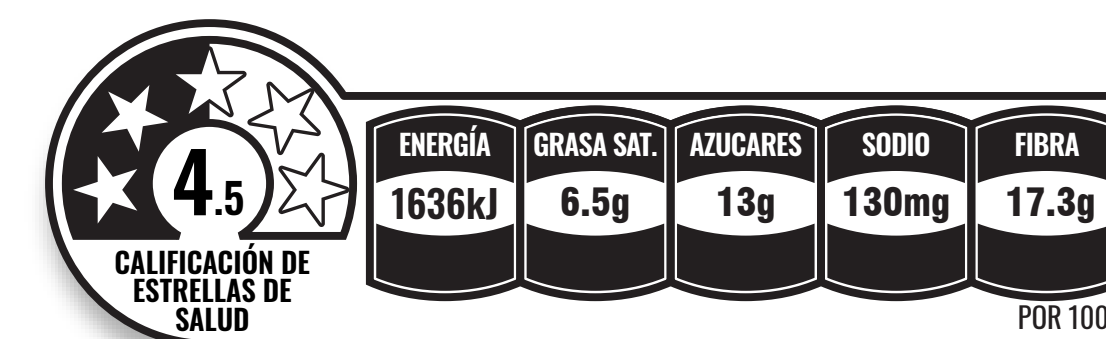
Normativa 810: Colombia



Normativa: OPS



Star Rating: New Zeland & UK





Producto **Helado de Piña**



Información Nutricional	
Porciones por envase	1
Tamaño Porción	1 unid. (75 g)
Cantidad porción	
Calorías	60
% Valor Diario*	
Grasa Total 0 g	0%
Grasa Saturada 0 g	0%
Grasa <i>Trans</i> 0 g	
Colesterol 0 mg	0%
Sodio 10 mg	0%
Carbohidrato Total 16 g	5%
Fibra Dietaria 1 g	4%
Azúcar Total 12 g	
Proteína 0 g	0%
Vitamina A	0%
Vitamina C	50%
Calcio	0%
Hierro	6%

* Los porcentajes de Valores Diarios están basados en una dieta de 2000 calorías. Sus valores diarios pueden ser mayores o menores dependiendo de sus necesidades calóricas.

Ingredientes: agua, azúcar, glucosa, estabilizante (goma guar), acidulante (ácido cítrico), aroma natural, colorante natural (cúrcuma), vitamina C, preparado de piña (piña, azúcar, agua, almidón modificado, estabilizante (pectina), antioxidante (ascórbico ácido), colorante natural (cúrcuma), edulcorante natural (stevia))

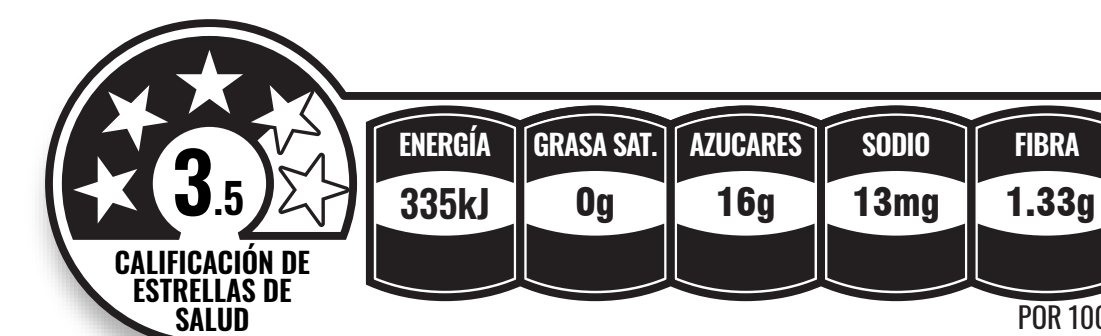
Normativa 810: **Colombia**



Normativa: **OPS**



Star Rating: **New Zeland & UK**





Producto *Tronka*

Bebida de Coco Sin Azúcar

Información Nutricional	
Porciones por envase	Aprox. 4
Tamaño Porción	1 vaso (240 ml)
Cantidad porción	
Calorías	70
% Valor Diario*	
Grasa Total 0.5 g	5%
Grasa Saturada 0 g	13%
Grasa <i>Trans</i> 0 g	
Colesterol 0 mg	0%
Sodio 65 mg	2%
Carbohidrato Total 11 g	3%
Fibra Dietaria 5 g	16%
Azúcar Total 2 g	
Proteína 2 g	1%
Vitamina A	4%
Vitamina D	30%
Calcio	25%
Hierro	20%

* Los porcentajes de Valores Diarios están basados en una dieta de 2000 calorías. Sus valores diarios pueden ser mayores o menores dependiendo de sus necesidades calóricas.



Ingredientes: agua, crema de coco en polvo (sólidos de jarabe de maíz, crema de coco, estabilizante (mono y diglicéridos de ácidos grasos), antioxidante (alfa tocoferoles)), estabilizante (mono y diglicéridos, goma gellan), aroma natural de coco, glucósidos de esteviol (edulcorante de stevia), carbonato de calcio, vitamina D

Normativa 810: Colombia



Normativa: OPS



Star Rating: New Zeland & UK





GRACIAS

Ana María Palacio | Susana Grisales Cano | Luisa Vélez Arias